

Bibliothèque Paul-Émile-Boulet

Université du Québec à Chicoutimi

RAPPORT ANNUEL 2003-2004

par

**Gilles Caron
Directeur**

Février 2005

ISSN 1703-1052 (imprimé)
ISSN 1703-1060 (version électronique)

TABLE DES MATIÈRES

	<u>Page</u>
<i>INTRODUCTION</i>	1
<u>LES ORIENTATIONS DU SERVICE DE LA BIBLIOTHÈQUE</u>	2
<u>LA STRUCTURE ORGANISATIONNELLE</u>	4
<u>LES RESSOURCES DISPONIBLES EN 2003-2004</u>	4
a) Les ressources humaines	4
b) Les ressources financières	4
<u>LES OBJECTIFS POURSUIVIS EN 2003-2004</u>	5
• Les résultats obtenus découlant des objectifs du plan annuel	5
• Les résultats obtenus découlant des activités courantes de la direction	8
- Le Comité de direction	8
- Le Comité de la Bibliothèque	8
- Le Comité réseau des directeurs de bibliothèques	8
• L'année 2003-2004 à la Bibliothèque Paul-Émile-Boulet	9
• Les résultats obtenus découlant de l'activité dans les deux (2) grandes divisions de la Bibliothèque	10
<u>LES PRIORITÉS DE DÉVELOPPEMENT EN 2004-2005</u>	12
<i>CONCLUSION</i>	13

LES STATISTIQUES	15
Tableau 1 : Statistiques générales	16
Tableau 2 : Le développement des ressources documentaires	17
Tableau 3 : L'acquisition et l'entretien des ressources documentaires	18
Tableau 4 : Le traitement des ressources documentaires	19
Tableau 5 : Utilisation des services de la Bibliothèque	20
Tableau 6 : La bibliothèque virtuelle	22
Tableau 7 : Les ressources financières	23
Tableau 8 : Les ressources humaines	24
LES DONNÉES LONGITUDINALES 1994-95 / 2003-2004	25
Tableau 9 : Statistiques générales	26
Tableau 10 : L'exploitation des ressources documentaires traditionnelles	27
Tableau 11 : Le développement des ressources documentaires	28
Tableau 12 : Les ressources financières	29
LES ANNEXES	31
Annexe 1 LE COMITÉ DE LA BIBLIOTHÈQUE	32
Annexe 2 LES MEMBRES DU PERSONNEL DE LA BIBLIOTHÈQUE	33
Annexe 3 DÉCOMPTE DES PROGRAMMES TOUCHÉS PAR LA FORMATION ET L'INFORMATION DOCUMENTAIRES	36

INTRODUCTION

C'est avec plaisir que nous soumettons à la communauté universitaire le rapport annuel 2003-2004 du Service de la bibliothèque.

Le rapport annuel, pour l'essentiel, fait état des résultats obtenus dans le cadre de la planification acceptée. Les activités courantes de la Bibliothèque font l'objet de signalement dans la mesure où leur évolution est significative. Pour l'essentiel, les tableaux statistiques inclus au rapport décrivent mieux que tout autre l'évolution générale du Service.

Une copie du dit rapport est disponible sur le WWW de la Bibliothèque Paul-Émile-Boulet à l'adresse suivante :

http://www.uqac.quebec.ca/zone30/rapport_annuel/rap_ann2003_2004.pdf

Bonne lecture!

LES ORIENTATIONS DU SERVICE DE LA BIBLIOTHÈQUE

Compte tenu :

A) de la mission du Service de la bibliothèque :

- support à l'enseignement et à la recherche
- support à la collectivité régionale

B) de la problématique du développement de la Bibliothèque, à savoir :

1. les conditions objectives imposées à son développement :

- financement limité
- isolement géographique
- faible collection locale
- importance grandissante des études supérieures et de la recherche
- variété des programmes disciplinaires

2. la situation présente et l'évolution prévisible du secteur information/ documentation :

- croissance soutenue du volume documentaire
- multiplicité et complexité grandissantes des modes d'accès et supports
- révolution télématique

3. les moyens et possibilités que sont ceux de la Bibliothèque (expertise développée) :

- dans l'exploitation des systèmes de repérage de l'information (banques de données)
- dans la formation des usagers
- dans l'automatisation interne (MANITOU).

La Bibliothèque retient les orientations suivantes comme lignes directrices de son développement :

A) au niveau de l'accès à l'information :

1. la Bibliothèque de l'UQAC doit rendre disponible à ses usagers, particulièrement à ses chercheurs et étudiants gradués, l'information nécessaire à leurs besoins, grâce à la mise en place de mécanismes adéquats d'accès à l'information
2. la Bibliothèque de l'UQAC doit assurer à ses usagers une formation minimale à l'information qui leur permette :
 - a) comme professionnel, d'acquérir les bases d'un fonctionnement autonome quant à la satisfaction de leurs besoins d'information dans leur discipline
 - b) comme étudiant, d'exploiter les sources d'information mises à leur disposition.

B) au niveau de l'accès à la documentation :

1. la Bibliothèque de l'UQAC doit rendre disponibles à ses usagers :
 - a) une collection pertinente aux axes de développement institutionnel, à savoir le Moyen-Nord et les Études et interventions régionales
 - b) un large éventail des outils (manuels, ouvrages de référence imprimés ou en ligne, etc.) nécessaires au repérage de l'information
 - c) une collection fonctionnelle de documents de base pertinents aux programmes dispensés à l'UQAC
2. la Bibliothèque de l'UQAC doit rendre disponibles à ses usagers, les mécanismes d'accès à la documentation extérieure les plus adéquats (ex. : P.E.B.).

C) au niveau de l'implication régionale :

la Bibliothèque de l'UQAC rend disponibles à la population régionale ses ressources et son expertise, dans les limites de ses moyens.

LA STRUCTURE ORGANISATIONNELLE

La structure de fonctionnement de la Bibliothèque Paul-Émile-Boulet a été largement décrite dans des publications antérieures et ce, tant en français¹ qu'en anglais².

Les deux divisions (les services de l'information et de la gestion documentaires) étaient dirigées en 2003-2004 par Laïla Ferris.

LES RESSOURCES DISPONIBLES EN 2003-2004

a) Les ressources humaines

En 2003-2004, le Service de la bibliothèque comptait 35,48 employés réguliers auxquels s'ajoutait l'équivalent de .55 personne surnuméraire assurant l'ouverture de la Bibliothèque les fins de semaine (voir tableau 8). L'annexe 2 présente la liste de ces personnes. À noter la présence de 7,0 professionnels qui se partagent la couverture disciplinaire des 158 programmes que dispensait l'UQAC en 2003-2004. Les techniciennes (12 personnes) se retrouvent dans les deux divisions où elles assument des tâches diverses de contrôle et traitement documentaires, référence et acquisition. Dix (10) des treize (13) postes "bureau" appartiennent à la division des services de gestion documentaire. Les tâches de ce personnel sont associées à l'acquisition, au prêt, au rayonnage et à la gestion des documents.

b) Les ressources financières

Les dépenses de fonctionnement réalisées à même l'allocation institutionnelle, en 2003-2004, ont totalisé 2 623 090 \$, en hausse de 120 738 \$ sur l'année précédente. De ce montant, 1 959 724 \$ furent consacrés aux salaires et avantages sociaux du personnel, en hausse de 70 199 \$ sur l'année précédente. Pour le reste, les déboursés du budget de documentation, incluant les bases de données, l'acquisition de CD-ROMs et les investissements dans le développement de la bibliothèque virtuelle ont atteint 561 636\$, soit 21,06% de l'ensemble du budget, y incluant un montant de 43 612 \$ constituant les revenus autonomes de la Bibliothèque (amendes, etc.). À noter enfin une dépense exceptionnelle de 74 120\$ au poste "Fonds de bibliothèque" représentant l'investissement consenti en acquisition documentaire associé à l'octroi spécial obtenu dans le cadre du projet "Aluminium". Les tableaux 7 et 12 présentent en détail les données pertinentes à la ventilation et à l'utilisation des ressources financières en 2003-2004.

¹ CARON, Gilles. -- Le modèle organisationnel de la Bibliothèque de l'Université du Québec à Chicoutimi. -- *Documentation & bibliothèques*, vol. 40, no. 3 (juillet-septembre 1994). -- p.121-131. Aussi disponible sur le WWW à l'adresse suivante : http://www.uqac.ca/biblio/G_Caron/caron95b.htm

² CARON, Gilles. --"Twelve Years Later : The organizational Model in Place at the University of Quebec at Chicoutimi (UQAC) Library". in *Advances in Library Administration and Organization*, Volume 13, p.195-219. Greenwich, JAI Press, 1995. 252 p. Aussi disponible sur le WWW à l'adresse suivante : http://bibliotheque.uqac.ca/G_Caron/modele_ang.PDF

LES OBJECTIFS POURSUIVIS EN 2003-2004

Le tableau 1 présente le plan annuel 2003-2004 de la Bibliothèque, tel qu'approuvé par le Comité de Bibliothèque à sa réunion du 31 octobre 2003. Ces objectifs annuels avaient, auparavant, fait l'objet d'échanges et consultations auprès des membres du personnel et du vice-recteur à l'enseignement et à la recherche dont dépend la Bibliothèque.

Les résultats obtenus découlant des objectifs du plan annuel

Le plan annuel 2003-2004 retenait huit (8) objectifs principaux. Voyons brièvement les résultats obtenus :

OBJECTIFS POURSUIVIS	INDICATEURS DE PERFORMANCE	RÉSULTAT
ASSOCIÉS À LA GESTION GÉNÉRALE DU SERVICE		
1) Poursuivre le réaménagement physique de la bibliothèque.	<ul style="list-style-type: none"> • Achat et installation du système d'impression • Remplacement des micros destinés aux usagers • Mise en place du Centre de services à nos clientèles spécialisées • Modifications à l'entrée de la bibliothèque. 	Réalisé Réalisé Réalisé Non réalisé
2) Assurer un fonctionnement intégré au niveau des zones.	<ul style="list-style-type: none"> • Évaluation du plan 2002-2003 • Production du plan 2003-2004 • Réalisation • Tenue de rencontres régulières 	Réalisé Réalisé À venir À venir
3) Assurer la poursuite des actions visant à accentuer la visibilité de la Bibliothèque et de ses services.	<ul style="list-style-type: none"> • Évaluation du plan 2002-2003 • Production du plan 2003-2004 • Réalisation 	Réalisé Réalisé Réalisé à 80%
4) Produire et réaliser le plan 2003- 2004 de formation et perfectionnement professionnels de notre personnel.	<ul style="list-style-type: none"> • Évaluation du plan 2002-2003 • Production du plan 2003-2004 • Réalisation 	Réalisé Réalisé Réalisé à 80%
5) Produire et réaliser le plan 2003-2004 du Comité de gestion documentaire, dont l'évaluation du projet Manitou.	<ul style="list-style-type: none"> • Évaluation du plan 2002-2003 • Production du plan 2003-2004 • Réalisation 	Réalisé Réalisé Réalisé à 80%

ASSOCIÉS À LA POURSUITE DE L'ORIENTATION SPÉCIFIQUE : ACCÈS À L'INFORMATION		
6) Assurer l'arrimage entre la Bibliothèque et le CTA.	<ul style="list-style-type: none"> Élaboration du plan Réalisation 	<p>En attente</p> <p>En attente</p>
7) Prendre les mesures nécessaires visant à assurer la pérennité de la collection "Les classiques des sciences sociales".	<ul style="list-style-type: none"> Élaboration du mémoire Dépôt 	<p>Réalisé</p> <p>Réalisé</p>
<p>8) Mettre en place des mesures diverses visant à mieux rejoindre nos clientèles.</p> <ul style="list-style-type: none"> Accentuer la formation des usagers Participer au projet FODAR réseau Poursuivre ou enclencher des expériences diverses de présences accentuées auprès des étudiants et professeurs 	<ul style="list-style-type: none"> Le point sur les résultats obtenus en 2002-2003 Identifier les secteurs où une action est nécessaire Mettre en place des interventions dans ces secteurs Inventaire local Participation au Colloque Support aux résultats, s'il y a lieu Expérience auprès du DSEA Expérience d'encadrement optimal d'une cohorte d'étudiants aux études avancées Tournée des départements par la Direction 	<p>Non réalisé</p> <p>Non réalisé</p> <p>Non réalisé</p> <p>Réalisé</p> <p>Réalisé</p> <p>Réalisé</p> <p>Réalisé</p> <p>Abandonné</p> <p>Réalisé</p>

<p>9) Planifier et réaliser l'implantation de nouveaux services d'information à distance accessibles à nos clients :</p> <ul style="list-style-type: none"> • Modifier l'utilitaire de gestion de notre "bibliothèque virtuelle" de façon à le rendre plus performant • Mettre en place notre serveur OpenURL • Poursuivre le développement du WWW de la Bibliothèque • Développer un outil de gestion de la facturation au PEB • Assurer le support à l'implantation de VDX à l'UQAC • Mettre en place un outil permettant une exploitation optimale de la collection des « Classiques des sciences sociales » • Mettre en place un outil de style ParaTools • Remonter le fichier des statistiques de façon à le rendre accessible en mode WWW 	<ul style="list-style-type: none"> • Priorisation des produits • Accès aux produits gratuits sans validation • Modifications diverses • Transférer au Service de l'Informatique le support à notre WWW • Assurer un suivi serré des informations qui y sont accessibles • Élaboration • Tests et implantation • Essais et validation • Implantation • Création d'identifiant unique et de PURL • Catalogage de la collection en MARC • Alimentation d'une banque de connaissances • Évaluation de l'intérêt de la mise en place d'un serveur XML • Évaluation • Analyse • Réalisation 	<p>Réalisé Non réalisé</p> <p>Réalisé</p> <p>À venir</p> <p>À venir</p> <p>Abandonné</p> <p>À venir</p> <p>Réalisé</p> <p>Réalisé</p> <p>Non réalisé</p> <p>En évaluation</p> <p>Abandonné</p> <p>En cours</p>
ASSOCIÉS À LA POURSUITE DE L'ORIENTATION SPÉCIFIQUE : ACCÈS À LA DOCUMENTATION		
<p>10. Assurer le développement du dossier "documentation régionale".</p>	<ul style="list-style-type: none"> • Évaluation du plan 2002-2003 • Production du plan 2003-2004 • Réalisation 	<p>Non réalisé</p>

Les résultats obtenus découlant des activités courantes de la direction

Le Comité de direction

Le Comité de régie de la Bibliothèque a tenu 42 rencontres (639^{ième}-681^{ième} réunion). L'essentiel de son travail a consisté à gérer les affaires courantes et à réaliser-contrôler-évaluer le suivi du plan annuel du Service.

Le Comité de la Bibliothèque³

Le Comité de la Bibliothèque s'est réuni à trois (3) occasions (incluant la réunion reportée du 19 juin 2003). Y ont été abordées plusieurs des préoccupations qui ont fait l'objet du plan annuel. Notons au passage les thèmes suivants :

- l'évolution de la bibliothèque virtuelle à la Bibliothèque;
- le développement de Manitou dans le cadre de l'entente avec TSA (Telus Solutions d'Affaires);
- la révision de la formule de répartition budgétaire;
- le point sur les dossiers courants (Internet, le projet de programme de formation à l'information, etc.).

À noter que les procès-verbaux du Comité de la bibliothèque sont disponibles sur le WWW interne de la Bibliothèque Paul-Émile-Boulet à l'adresse suivante :

http://www.uqac.ca/biblio/WWW_interne/WWW_interne.html

Le Comité réseau des directeurs de bibliothèques

Le Comité-réseau des directeurs de bibliothèques a tenu six réunions régulières et trois réunions spéciales, dont plusieurs en conférence téléphonique. Y ont été abordées des thématiques diverses incluant le suivi des développements de Manitou, les achats en commun de produits documentaires et le suivi du projet PCLSN (FCI).

Comme membre représentant le secteur des bibliothèques, le directeur de la Bibliothèque siège sur divers comités dont le Groupe de travail sur la Bibliothèque de Recherche Virtuelle Québécoise (BRVQ)

³ Voir la liste des membres du Comité de la bibliothèque en annexe 1.

L'année 2003-2004 à la Bibliothèque Paul-Émile-Boulet

La Bibliothèque Paul-Émile-Boulet a poursuivi en 2003-2004 ses efforts afin de doter ses clientèles de ressources en information de qualité, le tout appuyé par des ressources humaines compétentes et des outils à la fine pointe des développements technologiques.

Dans cet esprit, les activités suivantes ont été réalisées :

1. Les ressources en information disponibles

- Nous avons accru sensiblement le nombre de ressources virtuelles disponibles ou accessibles:
 - 15 000 titres courants de périodiques disponibles au 31 mai 2004, à 90% virtuels
 - environ 400 banques de données bibliographiques ou factuelles
- Nous avons poursuivi l'expansion de l'accès à Source de l'ICIST qui permet à nos usagers la mise à jour permanente de leur information de pointe
- Nous avons établi des ententes avec le CTA permettant l'accès à nos étudiants gradués et professeurs/chercheurs des secteurs des sciences fondamentales et appliquées aux ressources de l'ICIST
- Nous avons mis en place le "Service de support au milieu", un ensemble de facilités permettant à nos usagers externes d'accéder à nos produits dans un cadre convivial

2. Les ressources humaines

- Nous avons assuré la formation de nos personnels par la participation à des formations externes (CREPUQ) ou locales (XML, ORPER, etc.)
- Nous avons assuré la modulation de certaines tâches des personnels en fonction des besoins en évolution

3. Les outils technologiques

- Nous avons poursuivi la diffusion des progiciels EndNote/ProCite qui permettent à nos clients de mieux gérer l'information obtenue
- Nous avons modifié l'interface de gestion de nos bases de données de façon à le rendre plus convivial
- Nous avons implanté notre OpenURL, un outil qui permet le repérage de l'information disponible localement
- Nous avons poursuivi le développement de Manitou par l'implantation du module d'acquisition
- Nous avons assuré le développement et la promotion de "Sourcier", un outil intégré qui permet à nos professeurs et chercheurs de rendre accessible sur un serveur local leur production de recherche en mode virtuel
- Nous avons mis en place un service d'alerte dans le cas des documents empruntés

4. Les efforts associés à la promotion de nos produits et services

- Outre les activités habituelles associées à la promotion par les canaux courants (WWW institutionnel, messages à la communauté, interventions ciblées de nos professionnels), nous avons effectué une tournée de nos départements afin de sensibiliser nos professeurs et chercheurs aux développements récents intervenus à la bibliothèque et aux outils disponibles.

Les résultats obtenus découlant de l'activité dans les deux (2) grandes divisions de la Bibliothèque

Les faits marquants : Aperçu des statistiques

1° Les statistiques à la hausse :

L'année 2003-2004 en fut une de consolidation et de croissance pour la majorité des indicateurs. Le budget d'acquisition de la Bibliothèque, qui s'est élevé à 561 636\$, soit une hausse de 10,54 % par rapport à l'an passé, a permis l'ajout à nos collections d'un total de 26 430 unités documentaires, une augmentation de 2,38%. L'augmentation la plus significative provient de l'ajout de 3 667 titres de périodiques numériques, représentant 22,58% d'augmentation par rapport à l'an passé. Fait à signaler, de plus en plus de périodiques numériques sont courants, le nombre de ceux-ci ayant augmenté de 110,19%, les non-courants subissant une baisse de 39,72%. Concernant les périodiques imprimés, les chiffres laissent croire à une augmentation marquée du nombre de titres acquis, mais il n'en est rien. Une meilleure compilation du nombre de titres de périodiques, incluant les titres de publications officielles, amorcée l'an dernier, explique l'écart.

Étonnamment, même si les activités globales de circulation, incluant le prêt et le prêt-entre-bibliothèques, ont chuté de 9,04%, la fréquentation de la bibliothèque a augmenté de 4,56%, ainsi que la consultation sur place, qui a augmenté de 18,52%. Est-ce en raison de l'ouverture de la salle de formation aux usagers, ceux-ci ayant accès aux postes de travail pour effectuer leurs travaux ? C'est l'hypothèse la plus plausible.

Dans l'ensemble, à l'exception des activités d'accueil, les activités relatives à la formation documentaire ont subi une hausse. Le nombre total d'interventions, 73, a crû de 82,5%, et les 1 319 étudiants ayant participé aux formations représentent une augmentation de 10,28%. En 2003-2004, 89 programmes d'études ont été touchés par l'une ou l'autre de ces formations de groupes. Plus spécifiquement, ce sont les initiations à la documentation spécialisée qui ont connu le bond le plus significatif avec 47 interventions, soit une augmentation de 161,11%. Vingt-trois (23) formations documentaires ont été données, soit une hausse de 64,29%.

La bibliothèque virtuelle continue sa progression et offre désormais l'accès à 407 banques de données, une hausse de 14%, à 4 862 monographies, représentant une augmentation de 8%, et à 18 709 périodiques en texte intégral, une hausse de 15%, dont 14 186 titres sont courants, une augmentation de 110%. La consultation des périodiques numériques a crû de 335%, passant de 3 504 consultations en 2002-2003 à 15 239 en 2003-2004. La collection des Classiques des sciences sociales possède 950 titres, soit 340 de plus que l'an passé, et le nombre de consultation de ces documents a atteint un niveau record de 1 134 781, soit une augmentation de 79%, ce qui confirme l'importance de la collection.

L'utilisation de la réserve électronique ERes est toujours populaire, autant au niveau du nombre de réserves créées, 324, une hausse de 19%, que du nombre de documents accessibles, 4 113, représentant une hausse de 11%.

La consultation de la page WWW de la Bibliothèque a crû de 17%, pour atteindre 210 086 entrées.

Au niveau du traitement des ressources documentaires, l'année 2003-2004 fut marquée par la fin de l'appropriation du nouveau module de catalogage par le personnel. Cela se traduit sur le nombre de documents catalogués, en hausse de 20,34% et du nombre de documents indexés, en hausse de 17,78%. Fait intéressant, il est beaucoup plus facile de dériver les notices des catalogues des autres bibliothèques, ce qui se traduit par une augmentation de 47,68% du catalogage dérivé et une baisse de 28,06% du catalogage original. De plus, des moyens originaux sont mis en œuvre pour tenter de rendre les méthodes de travail plus performantes.

2° Les statistiques à la baisse

Nous le signalions plus haut, les activités globales de la circulation ont subi une baisse de l'ordre de 9,04%. Le nombre de prêts (prêt régulier et réserve) a chuté de 5 344 par rapport à 2002-2003, soit une baisse significative de 9,94%. Globalement, les activités reliées au PEB ont diminuées de 2,43% par rapport à l'an passé. Quoique le prêt de documents aux autres bibliothèques ait augmenté de 2,74%, les emprunts ont diminué de 4,56%.

LES PRIORITÉS DE DÉVELOPPEMENT EN 2004-2005

Plusieurs projets sont au programme pour 2004-2005. Entre autres, nous comptons:

- Poursuivre le réaménagement physique de la bibliothèque, entre autres, par le remplacement des écrans destinés aux usagers et l'expansion physique de notre collection de publications gouvernementales
- Revoir le processus d'acquisition de nos volumes de façon à en accroître l'efficacité
- Réaliser une opération d'élagage de nos titres de périodiques papiers
- Prendre les mesures nécessaires visant à assurer la pérennité de la collection "Les classiques des sciences sociales"
- Poursuivre ou enclencher des expériences diverses de présences accentuées auprès des étudiants et professeurs, entre autres en évaluant l'expérience auprès du DSEA et étendant la délocalisation à d'autres départements
- Compléter l'accès au texte intégral des mémoires et thèses de l'UQAC
- Assurer le passage à SFX de notre serveur OpenURL
- Assurer le transfert et le développement du WWW de la Bibliothèque
- Assurer la promotion du "Service de support au milieu".

À noter que le plan annuel 2004-2005 du Service de la bibliothèque est accessible sur le WWW interne de la Bibliothèque Paul-Émile-Boulet à l'adresse suivante :

http://www.uqac.ca/biblio/WWW_interne/WWW_interne.html

CONCLUSION

Nous le signalions l'an passé, la Bibliothèque Paul-Émile-Boulet vit actuellement une période palpitante de son développement. Les choix stratégiques que nous assumons aujourd'hui auront des répercussions importantes sur le développement futur de la Bibliothèque et, oserions-nous dire, sur le développement de notre Institution et de notre région. La Bibliothèque Paul-Émile-Boulet, compte tenu de son expertise et de ses capacités uniques, est appelée à jouer un rôle de phare au sein de notre région. De plus en plus, les services que nous développons seront rendus accessibles à notre population régionale et, spécifiquement, aux organismes en mesure d'assurer le développement de notre région par leur capacité de recherche et d'innovation.

Nous le répétons, malgré la limitation des moyens qui sont les nôtres, et à cause justement de ces contraintes, notre Bibliothèque se doit d'être à la fine pointe des développements technologiques de son secteur. Ceci implique la mise en place et le soutien de systèmes informatiques sophistiqués, le développement d'applications répondant aux attentes de nos usagers et la formation quasi permanente, tant de notre personnel que de nos clients. Un défi énorme pour une équipe, somme toute, bien modeste.

Je tiens à rappeler encore cette année le dynamisme, l'ouverture d'esprit et l'acharnement démontrés par notre personnel afin d'offrir à nos clients une qualité de service qui ne se dément pas avec les années.

Merci à notre vice-recteur, M. Ghislain Bourque, ainsi qu'aux membres de notre Comité de Bibliothèque dont l'implication, toujours aussi soutenue, a été primordiale à la réalisation de nos objectifs.

LES STATISTIQUES

TABLEAU 1
STATISTIQUES GÉNÉRALES

	2002-03	2003-04	Les écarts	
			Nombre	%
1. Paramètres institutionnels				
▪ Etudiants:-EETC	3 996	4 149	152,54	3,82%
- nouveaux inscrits (1)	2 159	2 237	78	3,61%
- total des inscrits (2)	6 540	6 608	68	1,04%
▪ Programmes (3)	148	158	10	0%
▪ Activités d'enseignement	1 400	1 439	39,37	2,81%
▪ Ressources humaines (4)				
- enseignants (5)	195	204	9	4,62%
- non-enseignants (6)	287	295	8	2,79%
Total	482	499	17	3,53%
▪ Subventions de recherche (7)				
- nombre de projets subventionnés	245	248	3	1,22%
- montant (000 \$) (8)	14 832 \$	19 497 \$	4 665	31,45%
2. Ressources humaines à la Bibliothèque				
▪ personnel régulier	36,48	35,48	-1	-2,74%
▪ personnel d'appoint (équiv. plein temps)	0,55	0,55	0	0,00%
3. Ressources matérielles				
▪ superficie (mètres carrés)	4 400	4 400	0	0,00%
▪ places de lecteurs	459	459	0	0,00%
▪ capacité de rangement (mètres linéaires)	11 373	11 373	0	0,00%
▪ équipements:				
- micro-ordinateurs	80	80	0	0,00%
- imprimantes	22	22	0	0,00%
- photocopieurs	5	5	0	0,00%
- systèmes de détection	2	2	0	0,00%
- appareils audiovisuels	20	20	0	0,00%
- lecteurs à microformes	3	3	0	0,00%
- lecteurs de CD-ROMs	4	4	0	0,00%

(1)(2) : Tous les cycles, automne correspondant.

(3) : Total des programmes dispensés, y compris les programmes courts (excluant les "diplômes").

(4) : Postes comblés au 31 mai.

(5) : Source: Université du Québec à Chicoutimi. Vice-rectorat à l'enseignement et à la recherche. Septembre 2003.

(6) : Source: Université du Québec à Chicoutimi. Service du personnel et des relations de travail. Décembre 2003.

(7) : Excluant les projets d'infrastructure.

(8) : Ce chiffre inclut, à partir de 2003-04, les subventions d'infrastructures, un montant de 5,7M.

TABLEAU 2
LE DÉVELOPPEMENT DES RESSOURCES DOCUMENTAIRES

	NOMBRE D'UNITÉS MATÉRIELLES				NOMBRE DE TITRES			
	Au 31 mai 2003	Au 31 mai 2004	Les écarts Nombre	%	Au 31 mai 2003	Au 31 mai 2004	Les écarts Nombre	%
1. Documents scripto								
1.1 Monographies								
1.1.1 imprimées	279 187	284 629	5 442	1,95%	251 553	256 166	4 613	1,83%
1.1.2 microformes	507 374	525 088	17 714	3,49%	357 264	370 776	13 512	3,78%
1.1.2.1 microfilms	1 035	1 035	0	0,00%	960	960	0	0,00%
1.1.2.2 monos autres	506 339	524 053	17 714	3,50%	356 304	369 816	13 512	3,79%
1.1.3 virtuelles					4 508	4 862	354	7,85%
1.1.4 Sous-total	786 561	809 717	23 156	2,94%	613 325	631 804	18 479	3,01%
1.2 Publications en série								
1.2.1 imprimées	170 819	172 856	2 057	1,19%	7 286	11 867	4 581	62,87%
1.2.1.1 séries courantes (1)	n.d.	n.d.	n.d.	n.d.	1 355	1 561	206	15,20%
1.2.1.2 séries non-courantes	n.d.	n.d.	n.d.	n.d.	5 822	10 306	4 375	73,76%
1.2.2 microformes	27 013	27 080	67	0,25%	95	100	5	5,26%
1.2.2.1 microfilms	5 494	5 524	30	0,55%	71	76	5	7,04%
1.2.2.2 autres microformes	21 519	21 556	37	0,17%	6	6	0	0,00%
1.2.2.3 abonnements courants	n.d.	n.d.	n.d.	n.d.	18	18	0	0,00%
1.2.3 virtuelles					5 106	19 907	3 667	22,58%
1.2.3.1 séries courantes					6 749	14 186	7 437	110,19%
1.2.3.2 séries non-courantes					9 491	5 721	-3 770	-39,72%
1.2.4 Sous-total séries (1.2.1+1.2.3)					23 526	31 774	8 248	35,06%
1.2.4.1 séries courantes (1)					8 104	15 747	7 643	94,31%
1.2.4.2 séries non-courantes					15 422	16 027	605	3,92%
1.2.5 Sous-total (1.2.1 + 1.2.2 + 1.2.3)	197 832	199 936	2 104	1,06%	23 621	31 874	8 253	34,94%
1.3 Sous-total (1.1.4 + 1.2.5)	984 393	1 009 653	25 260	2,57%	636 946	663 678	26 732	4,20%
2. Documents mixtes								
2.1 Enregistrements sonores	335	335	0	0,00%	n.d.	n.d.	n.d.	n.d.
2.2 Diapositives, diaporamas et films fixes	38 466	38 466	0	0,00%	n.d.	n.d.	n.d.	n.d.
2.3 Films, films en boucles et vidéos	7 679	7 708	29	0,38%	n.d.	n.d.	n.d.	n.d.
2.4 Sous-total	46 480	46 509	29	0,06%	n.d.	n.d.	n.d.	n.d.
2.5 Documents de format ordi	4 850	4 986	136	10,85%	5 208	5 393	185	3,55%
2.5.1 CD-ROMs	1 191	1 317	126	10,58%	1 191	1 317	126	10,58%
2.5.2 banques de données (Internet)	nsp	nsp	nsp	nsp	358	407	49	13,69%
2.5.3 autres	3 659	3 669	10	0,27%	3 659	3 669	10	0,27%
2.6 Total (2.4 + 2.5)	51 330	51 495	165	0,32%	5 208	5 393	185	3,55%
3. Collections de la cartothèque (2)	73 815	74 820	1 005	1,36%	n.d.	n.d.	n.d.	n.d.
Total des ressources documentaires (1.3 + 2.6 + 3)	1 109 538	1 135 968	26 430	2,38%	642 154	669 071	26 917	4,19%

(1): Données corrigées suite à une révision systématique du kardex. Ce chiffre inclut les titres de publications gouvernementales à partir de mai 2003.

(2): Données corrigées au 31 mai 92 suite à une opération d'élagage. Les données excluent les rapports géologiques et atlas. Données modifiées au 31 mai 2002 suite à l'évaluation de l'inventaire.

TABLEAU 3
L'ACQUISITION ET L'ENTRETIEN DES RESSOURCES DOCUMENTAIRES

	Au 31 mai	Au 31 mai	Les écarts	
	2003	2004	Nombre	%
▪ Commandes expédiées ou annulées (1)	4 798	5 650	852	17,76%
▪ Monographies reçues (2)	4 278	4 732	454	10,61%
▪ Entrées de documents au kardex (3)	12 257	10 358	-1 899	-15,49%
▪ Déboursés en acquisition de documents (4)	\$ 340 542	\$ 339 711	-\$ 831	-0,24%
▪ Engagements en acquisition de doc. (5)	\$ 27 730	\$ 33 803	\$ 6 073	21,90%
▪ Unités matérielles préparées (6)	6 669	5 442	-1 227	-18,40%
▪ Documents remis sur les rayons	176 882	181 132	4 250	2,40%

(1) Ces statistiques incluent les publications officielles commandées mais excluent les publications officielles reçues d'office. Elles se ventilent comme suit:

▪ Commandes des techniciennes de zone:	2 406
▪ Commandes du personnel des acquisitions:	3 036
- enveloppes régulières	3 000
- autres budgets	36
▪ Commandes annulées:	105
▪ Réclamations:	103

(2) Monographies officielles:	1 319
Monographies non-officielles:	3 413

(3) Documents officiels:	2 857
Documents non-officiels:	7 501

(4)(5) Budget de documentation	<i>Déboursés</i>	<i>Engagements</i>
- Monographies (a*)	166 235 \$ (a*)	14 159 \$
- Publications en séries	<u>158 541 \$</u>	<u>19 643 \$</u>
Sous-total	324 776 \$	33 803 \$

- Reliure	14 935 \$	
- Bibliothèque virtuelle	221 925 \$	(b*) : inclut FCI 2 ^e année
- Projet spécial (aluminium)	74 120 \$	
Total	635 756 \$	

(a*) : Volumes :	158 854 \$
Audiovisuel :	7 381 \$

(b*) : Bibliothèque	210 316 \$
Autre	11 608 \$

(6) Documents officiels:	1 604
Documents non-officiels:	3 838

TABLEAU 4
LE TRAITEMENT DES RESSOURCES DOCUMENTAIRES

	2002-03	2003-04	Les écarts	
			Nombre	%
1. Catalogage en système informatisé	4 798	5 774	976	20,34%
- catalogage original	1 732	1 246	-486	-28,06%
- catalogage dérivé	3 066	4 528	1 462	47,68%
2. Modifications de notices catalographiques	<u>9 971</u>	<u>7 371</u>	<u>-2 600</u>	<u>-26,08%</u>
Total (1 + 2)	14 769	13 145	-1 624	-11,00%
3. Documents indexés	3 993	4 703	710	17,78%
4. Documents indexés dans un système autre	<u>0</u>	<u>0</u>	<u>0</u>	<u>0,00%</u>
Total (3 + 4)	3 993	4 703	710	17,78%
5. Notices entrées dans MANITOU(1)	5 155	14 259	9 104	176,61%
6. Documents transférés du comptoir de prêt	0	0	0	0,00%
7. Repêchage des notices bibliographiques				
- trouvées	3 025	492	-2 533	-83,74%
- non trouvées	<u>2 631</u>	<u>577</u>	<u>-2 054</u>	<u>-78,07%</u>
Total	5 656	1 069	-4 587	-81,10%
8. Documents en traitement				
- Dons	86	362	276	320,93%
- P.G.O.	718	230	-488	-67,97%
- Autres	<u>1 143</u>	<u>1 565</u>	<u>422</u>	<u>36,92%</u>
Total	1 947	2 157	210	10,79%

(1) Calculé selon la différence entre:

*Notices dans Manitou au 31 mai 2003(2) 251 868

*Notices dans Manitou au 31 mai 2004 266 127

(2) Donnée corrigée pour exclure la banque 44 (4 936 notices)

TABLEAU 5

UTILISATION DES SERVICES DE LA BIBLIOTHÈQUE

	2002-03	2003-04	Les écarts	
			Nombre	%
1. Fréquentation	239 115	250 013	10 898	4,56%
2. Circulation des documents				
2.1 Prêts				
2.1.1 réguliers (externes) (1)(2)	46 891	43 021	-3 870	-8,25%
2.1.2 restreints (réserve) (3)	<u>6 850</u>	<u>5 376</u>	<u>-1 474</u>	<u>-21,52%</u>
2.1.3 Total (2.1.1 + 2.1.2)	53 741	48 397	-5 344	-9,94%
2.2 Prêts entre bibliothèques				
2.2.1 Prêts				
A. documents originaux : (4)	1 277	1 401	124	9,71%
B. photocopies	<u>876</u>	<u>811</u>	<u>-65</u>	<u>-7,42%</u>
C. sous-total (A + B)	2 153	2 212	59	2,74%
D. demandes non-satisfaites	217	150	-67	-30,88%
2.2.2 Emprunts				
A. documents originaux (4)	2 447	2 351	-96	-3,92%
B. photocopies	2 775	2 633	-142	-5,12%
C. sous-total (A + B)	5 222	4 984	-238	-4,56%
D. demandes non-satisfaites	505	599	94	18,61%
2.2.3 Total (2.2.1.C + 2.2.2.C)	7 375	7 196	-179	-2,43%
2.3 Total de la circulation (2.1.3 + 2.2.3)	61 116	55 593	-5 523	-9,04%
Sous-total: Prêts (2.1.3 + 2.2.1.C)	55 894	50 609	-5 285	-9,46%
3. Consultation sur place (5)	116 970	138 629	21 659	18,52%

(1) Prêts au comptoir	43 006	40 189	-2 817	-6,55%
Prêts (centres hors campus)	100	115	15	15,00%
Prêts spéciaux de documents audiovisuels	1 041	690	-351	-33,72%
Prêts de la cartotheque	2 609	1 821	-788	-30,20%
Autre (CD-ROM et entrepôt. Crépuq est compris dans Prêts au comptoir)	<u>135</u>	<u>206</u>	<u>71</u>	<u>52,59%</u>
TOTAL	46 891	43 021	-3 870	-8,25%
(2) Les statistiques de prêts réguliers de l'audiovidéothèque sont depuis 1982-83 incluses dans ces statistiques.				
(3) Documents en réserve	1 506	1 953	447	29,68%
Prêts de documents	6 838	5 376	-1 462	-21,38%
Taux d'utilisation	4,54	2,75	-1,79	-39,37%
(4) Depuis 1988-89, toutes les statistiques de l'audiovidéothèque sont incluses dans ces statistiques. Includ "autres" en 1994-95				
(5) Includ les statistiques de rayonnage et de visionnement vidéo, en éliminant les retours de documents, les unités matérielles préparées et le kardex.				

	2002-03	2003-04	Les écarts	
			Nombre	%
4. Exploitation des ressources documentaires				
4.1 recherches (Tout statut confondu >6 min.)	6 111	4 959	-1 152	-18,85%
4.2 compilation de bibliographies				
4.2.1 profils d'intérêt (DSI)	3	3	0	0,00%
4.2.2 recherches au terminal (I)				
A-nombre de recherches	65	65	0	0,00%
B-nombre d'heures d'utilisation	nd	nd		
4.2.3 Total (4.2.1 + 4.2.2A)	68	68	0	0,00%
4.3 Total (4.1 + 4.2.3)	6 179	5 027	-1 152	-18,64%
5. Information/formation documentaires				
5.1 Initiations individuelles	2 780	2 212	-568	-20,43%
5.2 Activités de groupe				
5.2.1 Activités d'accueil				
A-nombre d'interventions	8	3	-5	-62,50%
B-nombre d'étudiants touchés	248	76	-172	-69,35%
C-nombre d'heures	3,25	0,25	-3	-92,31%
5.2.2 Initiations à la doc. spécialisée (2)				
A-nombre d'interventions	18	47	29	161,11%
B-nombre d'étudiants touchés	430	470	40	9,30%
C-nombre d'heures	60,75	50,25	-10,5	-17,28%
D-nombre de programmes touchés	34	44	10	29,41%
5.2.3 Formation documentaire				
A-nombre d'interventions	14	23	9	64,29%
B-nombre d'étudiants touchés	518	773	255	49,23%
C-nombre d'heures	84,75	58,05	-26,7	-31,50%
D-nombre de programmes touchés	56	63	7	12,50%
E-nombre de crédits	3,45	4,15	0,7	20,29%
5.2.4 Total :				
A- nombre d'interventions	40	73	33	82,50%
B-nombre d'étudiants touchés	1 196	1 319	123	10,28%
C-nombre d'heures	145,5	108,3	-37,2	-25,57%
D-nombre de programmes touchés	90	107	17	18,89%
E-nombre de crédits	3,45	4,15	0,7	20,29%
5.3 Nombre total d'interventions (5.1 + 5.2.4 A)	2 820	2 285	-535	-18,97%
6. Information/référence par:				
6.1 Préposé au prêt (information générale)	14 030	13 311	-719	-5,12%
6.2 Technicienne en documentation (réf. I)	6 366	4 802	-1 564	-24,57%
6.3 Conseiller en documentation (ref. II)	4 112	3 828	-284	-6,91%
Total	24 508	21 941	-2 567	-10,47%
<hr/>				
(I): A- Recherches bibliographiques	65	65	0	0,00%
Heures d'utilisation	nd	nd		
B- Recherches non-bibliographiques	0	0	0	0,00%
Heures d'utilisation	nd	nd		
C- Total recherches	65	65	0	0,00%
Heures d'utilisation	nd	nd		
(2): Inclut les formations Manitou, ORPER, banques de données et Internet des bibliothécaires (30 minutes/formation)				

TABLEAU 6
LA BIBLIOTHÈQUE VIRTUELLE

	2002-03	2003-04	Les écarts	
			Nombre	%
Le WWW de la Bibliothèque				
La page d'entrée elle-même	179 796	210 086	30 290	17%
La « bibliothèque virtuelle »				
Banque de données				
Nombre de banques accessibles	358	407	49	14%
Nombre d'accès individuels	28 464	33 872	5 408	19%
Réserve électronique (Eres)				
Nombre de professeurs utilisateurs ⁽¹⁾	113	105	-8	-7%
Nombre de réserves créées	272	324	52	19%
Nombre de documents accessibles	3 689	4 113	424	11%
Documents accessibles en texte intégral (nombre de titres)				
Nombre de monographies ⁽²⁾	4 508	4 862	354	8%
Nombre de périodiques totaux ⁽³⁾	16 240	18 709	2 469	15%
Nombre de périodiques courants	6 749	14 186	7 437	110%
Consultation des périodiques virtuels ⁽⁴⁾	3 504	15 239	11 735	335%
Les « Classiques des sciences sociales »				
Nombre de titres	610	950	340	56%
Nombre de consultations ⁽⁵⁾	635 070	1 134 781	499 711	79%
Prêts des versions PC et Mac des logiciels de gestion bibliographique				
EndNote	169	148	-21	-12%
ProCite	26	19	-7	-27%
Total	195	167	-28	-14%

(1): Utilisateurs Eres spécifiques suite au nettoyage réalisé à l'automne 2003. 25 nouveaux inscrits en 2003-2004

(2): Descripteur "BIBVIR*" moins "BIBPER*" dans Manitou

(3): Titres électroniques uniques, courants ou non

(4): Nombre d'accès directs à partir de ORPER (excluant Bibliothèque Paul-Émile-Boulet)

(5): Nombre de téléchargement de titres, tous formats confondus (Word, PDF ou RTF)

TABLEAU 7
LES RESSOURCES FINANCIÈRES

	2002-03	2003-04	Les écarts	
			Nombre	%
1. Revenus divers (1)	36 960 \$	43 612 \$	6 652 \$	18%
2. Dépenses de fonctionnement (2)				
2.1 Ressources documentaires				
A. Monographies	114 280 \$	166 235 \$	51 955 \$	45,46%
B. Publications en séries	198 533 \$	158 541 \$	-39 992 \$	-20,14%
C. Reliure	27 729 \$	14 935 \$	-12 794 \$	-46,14%
D. Bibliothèque virtuelle (3)	167 557 \$	221 925 \$	54 368 \$	32,45%
E. Sous-total (A + B + C + D)	508 099 \$	561 636 \$	53 537 \$	10,54%
2.2 Ressources humaines				
A. Salaires (4)	1 610 326 \$	1 672 401 \$	-62 075 \$	3,85%
B. Avantages sociaux	279 199 \$	287 323 \$	8 124 \$	2,91%
C. Sous-total (A + B)	1 889 525 \$	1 959 724 \$	70 199 \$	3,72%
2.3 Autres dépenses de fonctionnement (5)	141 688 \$	145 342 \$	3 654 \$	2,58%
2.4 Total (2.1E + 2.2C + 2.3)	2 539 312 \$	2 666 702 \$	127 390 \$	5,02%
2.5 Total des coûts de fonctionnement	2 502 352 \$	2 623 090 \$	120 739 \$	4,82%
3. Fonds de bibliothèque (6)	0 \$	74 120 \$	74 120 \$	0,00%
4. Dépenses d'investissement (7)	5 000 \$	5 000 \$	0 \$	0,00%
Dépenses globales (2.4 + 3. + 4)	2 544 312 \$	2 745 822 \$	201 510 \$	7,92%

(1) Ce chiffre inclut les revenus autonomes de la cartotheque, l'audiovidéothèque, les amendes, volumes perdus et les revenus des banques de données. Tous ces montants sont recyclés en acquisition documentaire, moins un montant de \$15,000. versé au fonds consolidé de l'Université. Exclu l'évaluation comptable des revenus de donation.

(2) Aux fins du présent tableau, les dépenses s'identifient aux déboursés.

(3) Se ventile ainsi :

	(a)			
- Déboursés effectués à même le budget de la bibliothèque	158 607 \$	284 436 \$	125 829 \$	79,33%
- Déboursés effectués à même d'autres sources de revenus	8 950 \$	11 608 \$	2 658 \$	29,70%
- Campagne de levée de fonds	7 374 \$	9 698 \$	2 324 \$	31,52%
- Banques de données	1 576 \$	1 910 \$	334 \$	21,21%
Total	167 557 \$	296 045 \$	128 488 \$	76,68%

(a) Ce chiffre inclut 121 000\$ pour l'achat d'abonnement à de nombreux produits virtuels, dont 16 416\$ pour couvrir nos frais de participation au projet FCI, plus 20 408\$ pour le support au PEB, plus 12 185\$ pour l'exploitation des bases de données bibliographiques en télé référence.

(4) Ce chiffre inclut le salaire de l'analyste, du technicien en informatique et les primes diverses.

(5) Ce chiffre inclut les coûts annuels d'opération/mise à niveau de Manitou (91 260\$ en 2003-2004).

(6) Poste « Aluminium ». Est exclue l'allocation du fonds de dotation de l'UQAC d'un montant de 9 698\$ lequel est inclus au poste « Documentation ».

(7) À l'exclusion des dépenses reliées à l'acquisition d'équipements pour le support aux activités informatiques de la Bibliothèque dont Manitou.

TABLEAU 8

LES RESSOURCES HUMAINES

	2002-03	2003-04			Total	Les écarts	
	Total	Profes.	Technique	Bureau		Nombre	%
1. Personnel régulier							
<i>Direction et soutien (1)</i>	6,00	3,00	1,00	2,00	6,00	0,00	0,00%
<i>Division des services de gestion documentaire</i>							
- Prêt	3,77	0,00	0,50	3,27	3,77	0,00	0,00%
- Prêt entre bibliothèques	1,50	0,00	0,50	1,00	1,50	0,00	0,00%
- Référence générale	0,50	0,00	0,50	0,00	0,50	0,00	0,00%
- Acquisitions	4,00	0,00	1,00	3,00	4,00	0,00	0,00%
- Comptabilité	0,00	0,00	0,00	0,00	0,00	0,00	0,00%
- Entretien des collections (rayonnage et reliure)	3,00	0,00	0,00	3,00	3,00	0,00	0,00%
- Prép. matérielle et repêchage	1,00	0,00	0,00	0,00	0,00	-1,00	-100,00%
Sous-total	13,77	0,00	2,50	10,27	12,77	-1,00	-7,26%
<i>Division des services d'information documentaire</i>							
- Disciplines	11,00	6,00	5,00	0,00	11,00	0,00	0,00%
- Publications officielles	3,00	1,00	2,00	0,00	3,00	0,00	0,00%
- Cartothèque	1,00	0,00	1,00	0,00	1,00	0,00	0,00%
- Service de documentation en études et interventions régionales	1,00	0,00	1,00	0,00	1,00	0,00	0,00%
- Entrée de données	0,00	0,00	0,00	0,00	0,00	0,00	0,00%
- Audiovidéothèque	0,71	0,00	0,00	0,71	0,71	0,00	0,00%
Sous-total	16,71	7,00	9,00	0,71	16,71	0,00	0,00%
TOTAL	36,48	10,00	12,50	12,98	35,48	-1,00	-2,74%
2. Personnel surnuméraire	0,55	0,00	0,25	0,30	0,55	0,00	0,00%
3. TOTAL du personnel	37,03	10,00	12,75	13,28	36,03	-1,00	-2,70%

(1): Sont inclus un poste d'analyste en informatique à partir d'octobre 1996 et un poste de technicien en informatique à partir de janvier 2003.

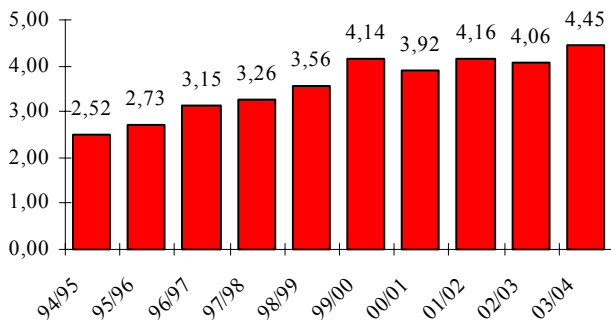
LES DONNÉES LONGITUDINALES 1993-94 / 2003-2004

TABLEAU 9
STATISTIQUES GÉNÉRALES

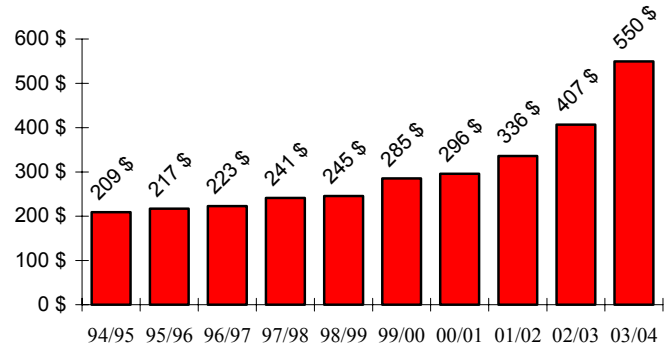
	94-95	95-96	96-97	97-98	98-99	99-00	2000-01	2001-02	2002-03	2003-04
A) LES DONNEES DE BASE										
. EETC (1)	4 494	4 146	3 955	3 980	3 903	3 963	4 049	3 964	3 996	4 149
. Nouveaux inscrits	2 129	2 101	1 874	2 074	2 281	2 652	2 349	2 312	2 159	2 237
. Total des inscrits	7 303	6 410	6 141	6 285	6 375	6 459	6 623	6 620	6 540	6 608
. Programmes (2)	96	103	116	120	131	148	144	153	148	158
. Activités d'enseignement	1 426	1 427	1 403	1 457	1 496	1 489	1 435	1 442	1 400	1 439
Personnel (3)										
-Enseignant (4)	220	214	210	202	204	205	207	198	195	204
-Non-enseignant (5)	292	282	282	274	274	271	274	286	287	295
-- Total	512	496	492	476	478	476	481	484	482	499
- Bibliothèque	38,17	37,77	36,77	36,77	36,77	35,77	36,77	36,77	36,48	35,48
. Subv. de recherche (\$000)(5)	\$ 7 987	8 193 \$	8 191 \$	8 860 \$	9 025 \$	10 207 \$	10 866 \$	12 358 \$	14 832 \$	19 497 \$
B) LES INDICATEURS										
LES RATIOS										
Pers. établis/pers. bib.	13,41	13,13	13,38	12,95	13,00	13,31	13,08	13,16	13,21	14,06
Pers.enseignant/pers. bib.	5,76	5,67	5,71	5,49	5,55	5,73	5,63	5,38	5,35	5,75
. Sub. rech./pers. bib. (\$)	209 248 \$	216 918 \$	222 763 \$	240 957 \$	245 445 \$	285 351 \$	295 513 \$	336 089 \$	406 579 \$	549 521 \$
. Programmes/pers. bib.	2,52	2,73	3,15	3,26	3,56	4,14	3,92	4,16	4,06	4,45
. EETC/pers. bib.	117,74	109,77	107,56	108,24	106,15	110,79	110,12	107,81	109,54	116,93

APERCU GRAPHIQUE

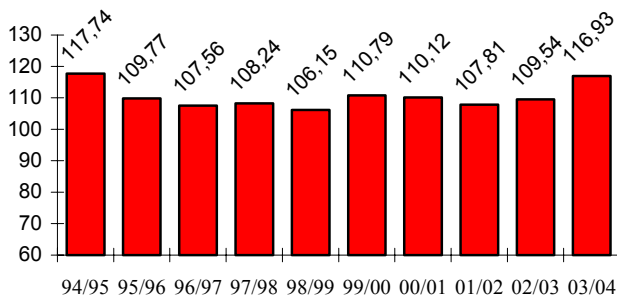
Programmes/personnel de la Bibliothèque



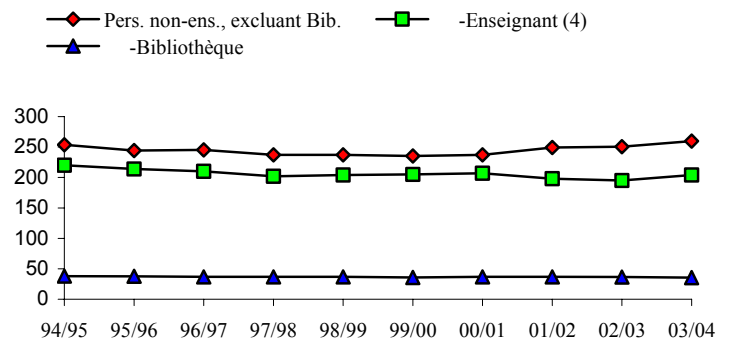
Sub. rech./pers. bib. (\$)



EETC/pers. bib.



EVOLUTION DES PERSONNELS À L'UQAC



(1): Normalisé RECU à partir de 1984-85.

(2): Total des programmes dispensés, y compris les programmes courts (SOURCE: Rapport annuel du VRER).

(3): Postes comblés au 31 mai.

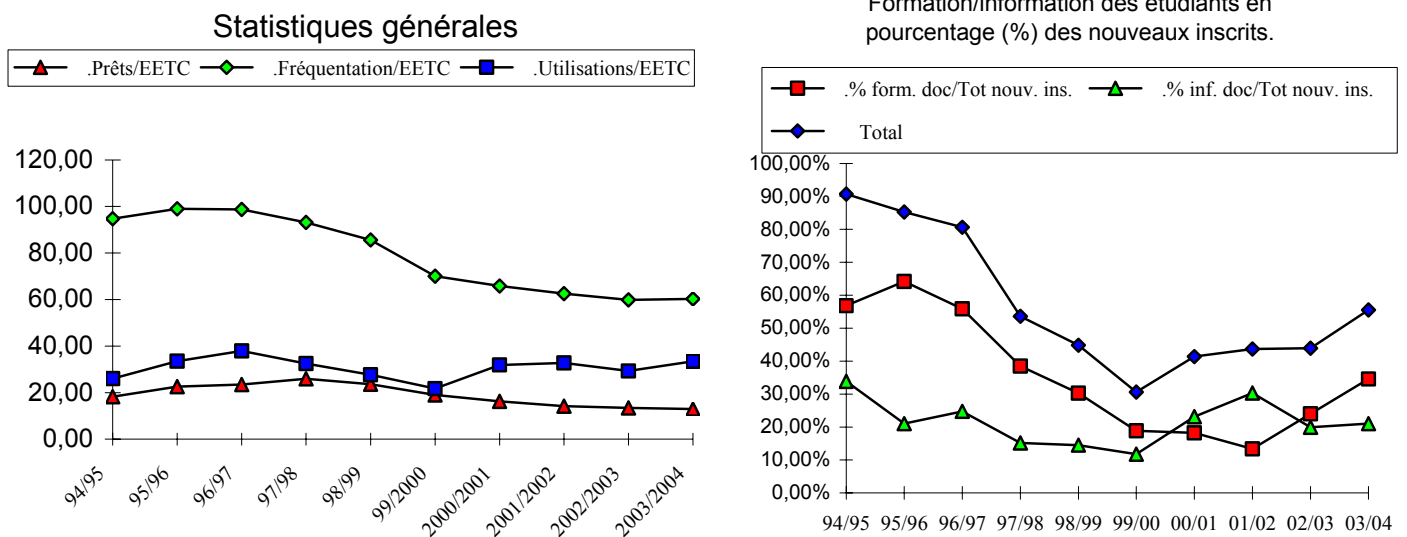
(4): Source: Université du Québec à Chicoutimi. Vice-rectorat à l'enseignement et à la recherche.

(5): Source: Université du Québec à Chicoutimi. Service du personnel et des relations de travail.

TABLEAU 10
L'EXPLOITATION DES RESSOURCES DOCUMENTAIRES TRADITIONNELLES

	94/95	95/96	96/97	97/98	98/99	99/00	2000/01	2001/02	2002/03	2003-04
A) LES DONNEES DE BASE										
.Prêts (1)	93 629	92 731	103 406	92 044	75 160	67 079	65 785	56 299	53 741	53 741
.PEB (2)	7 210	6 571	5 440	5 697	6 118	6 545	7 095	7 092	7 375	7 375
.Fréquentation	410 553	390 344	370 954	334 072	277 643	279 980	266 574	247 957	239 115	250 013
.Utilisation sur place	138 877	149 917	129 292	108 186	86 032	123 300	129 306	129 852	116 970	138 629
.Télé référence (3)	94,46	25,5	20,98	15,49	nd	nd	nd	nd	nd	nd
.Formation/inf. documentaire										
-Nbr. étudiants touchés										
.Formation	1 349	1 047	798	691	500	415	428	309	518	773
.Information	442	464	314	331	312	351	544	701	430	470
.Total	1 791	1 511	1 112	1 022	812	766	972	1 010	948	1 243
-Nbr. heures consacrées										
.Formation	149,8	126	98	102	45	38,5	41,5	41,75	84,75	58,05
.Information	41,9	51,5	21,75	79,75	24,5	35,5	106,25	36,25	60,75	50,25
.Total	191,7	177,5	119,75	181,75	69,5	74	147,75	78	145,5	108,3
- Nbr. de crédits générés	11,77	9,27	8,07	8,27	3	3,05	4,5	3,4	3,45	4,15
.Référence (4)										
-Préposés aux prêts	15 781	21 139	15 694	17 030	16 115	14 606	13 460	14 457	14 030	13 311
-Bibliotechniciennes	17 901	16 418	13 352	9 344	8 271	11 313	8 476	8 043	6 366	4 802
-Professionnels	6 196	5 883	3 969	4 161	3 169	5 022	4 986	4 360	4 112	3 828
Total	39 878	43 440	33 015	30 535	27 555	30 941	26 922	26 860	24 508	21 941
B) LES INDICATEURS										
LES RATIOS										
.Prêts/EETC	18,23	22,58	23,45	25,98	23,58	18,97	16,25	14,20	13,45	12,95
.Fréquentation/EETC	94,74	99,02	98,70	93,20	85,59	70,06	65,84	62,55	59,84	60,26
.Utilisations/EETC	26,02	33,50	37,91	32,49	27,72	21,71	31,94	32,76	29,27	33,42
.% form. doc/Tot nouv. ins.	56,83%	64,21%	55,87%	38,48%	30,29%	18,85%	18,22%	13,37%	23,99%	34,56%
.% inf. doc/Tot nouv. ins.	33,87%	21,04%	24,76%	15,14%	14,51%	11,76%	23,16%	30,32%	19,92%	21,01%
Total	90,70%	85,25%	80,63%	53,62%	44,80%	30,62%	41,38%	43,69%	43,91%	55,57%
.Act. de références/EETC	6,05	9,62	10,98	8,30	7,82	6,95	6,65	6,78	6,13	5,29

APERCU GRAPHIQUE

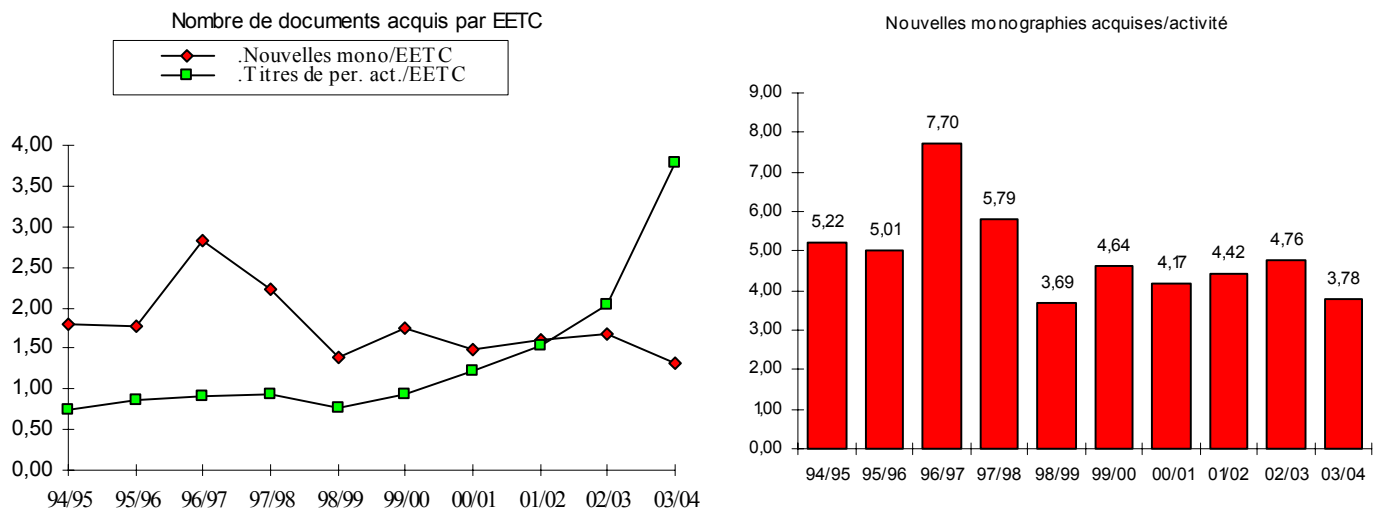


- (1): Total des prêts internes.
- (2): Total des transactions de prêts et emprunts inter-bibliothèques.
- (3): Nombre d'heures comptabilisées.
- (4): Les activités de référence des conseillers sont associées aux activités dites de recherche, celles d'information aux bibliotechniciennes et les renseignements aux commis.

TABLEAU 11
LE DÉVELOPPEMENT DES RESSOURCES DOCUMENTAIRES

	94-95	95-96	96-97	97-08	98-99	99-2000	2000-01	2001-02	2002-03	2003-04
A) LES DONNEES DE BASE										
. Monographies (imprimés)	220 843	227 874	239 095	247 757	253 251	260 163	266 149	272 518	279 187	284 629
. Périodiques										
- Titres actifs (2)	3 127	3 386	3 640	3 654	3 048	3 688	4 993	6 100	8 104	15 747
- Unités documentaires	147 945	15 417	154 395	157 556	160 669	163 070	165 381	168 460	170 819	172 856
. Microformes	415 405	424 627	436 593	453 882	471 239	489 647	504 872	521 498	534 387	552 168
. Cartes+ photos aé. (3)	72 572	73 282	73 395	74 965	75 844	76 702	77 506	73 569	73 815	74 820
. Documents audio-visuels	45 225	45 301	45 445	45 557	45 727	46 028	46 175	46 366	46 480	46 509
. Documents ordinolingues	811	1 055	1 417	1 613	1 948	2 069	2 116	3 628	3 659	3 669
. Autres (CD-ROM, etc.)	131	178	286	418	670	762	921	1 045	1 191	1 317
. Total des unités docs.	902 932	923 734	950 626	981 748	1 009 348	1 038 800	1 063 420	1 102 600	1 109 538	1 135 968
. Notices dans Manitou (4)	209 439	220 915	233 841	243 789	248 646	255 304	261 173	246 713	251 868	266 127
B) LES INDICATEURS										
LES RATIOS										
. Monographies/EETC	53,27	57,62	60,07	63,48	63,90	65,65	65,73	68,75	69,87	68,61
. Nouvelles mono/EETC	1,80	1,78	2,82	2,22	1,39	1,74	1,48	1,61	1,67	1,31
. Nouvelles mono/activité	5,22	5,01	7,70	5,79	3,69	4,64	4,17	4,42	4,76	3,78
. Titres de per. act./EETC	0,75	0,86	0,91	0,94	0,77	0,93	1,23	1,54	2,03	3,80

APERÇU GRAPHIQUE

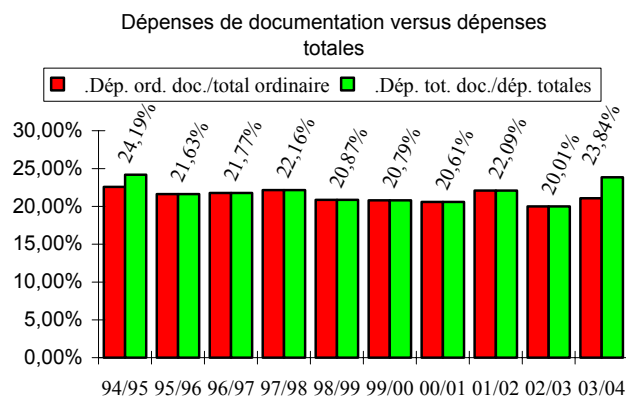


- (1): Nouvelles acquisitions en 1990- 91: 8 238. Le chiffre a été révisé à la baisse suite à l'inventaire réalisé en mai 1991.
 (2): Données révisées à la baisse en 1991-92 suite à un inventaire du kardex.
 (3): Sont exclus à partir de 91-92 les rapports géologiques, atlas et autres documents imprimés.
 (4): Sont exclus les documents de la banque 44 à partir de 2001-2002.

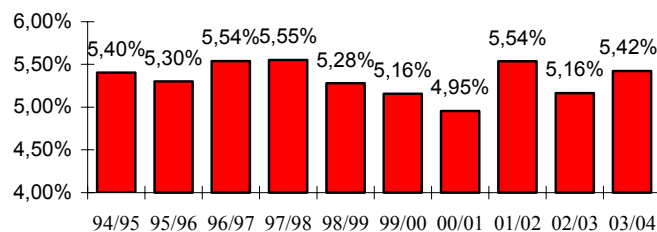
TABLEAU 12
LES RESSOURCES FINANCIÈRES

	94-95	95-96	96-97	97-98	98-99	99-00	2000-01	2001-02	2003-03	2003-04
A) LES DONNEES DE BASE										
Dépenses institutionnelles (\$000)										
-CAUBO/CREPUQ (1)	44 246 \$	43 350 \$	41 988 \$	39 460 \$	42 596 \$	44 711 \$	47 812 \$	48 272 \$	49 171 \$	49 171 \$
-Dép. au f. s. rest.(2)	47 080 \$	46 161 \$	43 077 \$	40 752 \$	43 824 \$	46 744 \$	49 592 \$	50 439 \$	51 855 \$	51 855 \$
-Dépenses totales (3)	55 445 \$	55 443 \$	55 296 \$	63 867 \$	62 487 \$	63 298 \$	63 518 \$	64 586 \$	66 240 \$	66 240 \$
Dépenses de la bibliothèque										
<i>Dépenses ordinaires</i>										
- Salaires+avant. soc.	1 749 253 \$	1 725 294 \$	1 738 344 \$	1 620 180 \$	1 710 200 \$	1 738 453 \$	1 751 764 \$	1 943 186 \$	1 889 525 \$	1 959 724 \$
- Documentation	539 534 \$	497 139 \$	506 167 \$	485 498 \$	469 361 \$	479 447 \$	488 122 \$	590 667 \$	508 099 \$	561 636 \$
- Divers (4)	102 155 \$	75 646 \$	80 952 \$	84 861 \$	69 844 \$	87 848 \$	128 903 \$	139 457 \$	141 688 \$	145 342 \$
Total 1	2 390 942 \$	2 298 079 \$	2 325 463 \$	2 190 539 \$	2 249 405 \$	2 305 748 \$	2 368 789 \$	2 673 310 \$	2 539 312 \$	2 666 702 \$
<i>Dépenses spéciales</i>										
- Salaires+avant. soc.	0 \$	0 \$	0 \$	0 \$	0 \$	0 \$	0 \$	0 \$	0 \$	0 \$
- Documentation	38 846 \$	0 \$	0 \$	0 \$	0 \$	0 \$	0 \$	0 \$	0 \$	74 120 \$
- Divers	0 \$	0 \$	0 \$	0 \$	0 \$	0 \$	0 \$	0 \$	0 \$	0 \$
Total 2	38 846 \$	0 \$	0 \$	0 \$	0 \$	0 \$	0 \$	0 \$	0 \$	0 \$
Dépenses totales										
- Salaires+avant. soc.	1 749 253 \$	1 725 294 \$	1 738 344 \$	1 620 180 \$	1 710 200 \$	1 738 453 \$	1 751 764 \$	1 943 186 \$	1 889 525 \$	1 959 724 \$
- Documentation	578 380 \$	497 139 \$	506 167 \$	485 498 \$	469 361 \$	479 447 \$	488 122 \$	590 667 \$	508 099 \$	635 756 \$
- Divers	102 155 \$	75 646 \$	80 952 \$	84 861 \$	69 844 \$	87 848 \$	128 903 \$	139 457 \$	141 688 \$	145 342 \$
Total 1 + Total 2	2 429 788 \$	2 298 079 \$	2 325 463 \$	2 190 539 \$	2 249 405 \$	2 305 748 \$	2 368 789 \$	2 673 310 \$	2 539 312 \$	2 740 822 \$
Revenus divers	38 846 \$	0 \$	0 \$	0 \$	0 \$	0 \$	0 \$	0 \$	0 \$	0 \$
Total des coûts	2 390 942 \$	2 298 079 \$	2 325 463 \$	2 190 539 \$	2 249 405 \$	2 305 748 \$	2 368 789 \$	2 673 310 \$	2 539 312 \$	2 666 702 \$
B) LES INDICATEURS										
LES RATIOS										
Dépenses de la bibliothèque versus dépenses de l'Institution										
-Dép. bib./dép. SIFU	5,40%	5,30%	5,54%	5,55%	5,28%	5,16%	4,95%	5,54%	5,16%	5,42%
-Dép. bib./dép. fds. sans res.	5,08%	4,98%	5,40%	5,38%	5,13%	4,93%	4,78%	5,30%	4,90%	5,14%
-Dép. bib./dép. totales	4,31%	4,14%	4,21%	3,43%	3,60%	3,64%	3,73%	4,14%	3,83%	4,03%
Dépenses de documentation versus dépenses de la bibliothèque										
-Dép. ord. doc./total ordinaire	22,57%	21,63%	21,77%	22,16%	20,87%	20,79%	20,61%	22,09%	20,01%	21,06%
-Dép. tot. doc./dép. totales	24,19%	21,63%	21,77%	22,16%	20,87%	20,79%	20,61%	22,09%	20,01%	23,84%

APERÇU GRAPHIQUE



Pourcentage (%) des dépenses de l'UQAC consacrées à la Bibliothèque (Source: CAUBO)



(1): Fonctionnement général, moins Services aux étudiants (Source: CAUBO, p. 4)

(2): Fonctionnement général (Source: CAUBO, p. 4)

(3): Fonctionnement général, plus recherche, plus entreprises auxiliaires. (Source: CAUBO, p. 3)

(4): Inclut les coûts afférents à l'entretien de Manitou (\$87 500) administrés sur la base d'un prélèvement au Siège social à partir de 2001

(5): Apport du budget spécial "aluminium" en 2003-2004

01/02/05

LES ANNEXES

ANNEXE 1 - LE COMITÉ DE LA BIBLIOTHÈQUE

(Au 31 mai 2004)

Représentants des départements :

BOUAZARA, Mohamed	Professeur en sciences appliquées
BUSSIÈRES, Denis	Professeur en sciences fondamentales
GUÉRARD, François (subst. SIMARD Martin G.)	Professeurs en sciences humaines
MOUNIVONGS, Khamlay	Professeur en sciences de l'éducation et de psychologie
SIMARD, Jeanne	Professeurs en sciences économiques et administratives
VAILLANCOURT, Luc	Professeur en arts & lettres
WHITNEY, Stephen	Professeur en informatique & mathématiques

Représentants étudiants :

FILLION, Martin	Étudiant 2 ^{ième} cycle
BOILY, Jocelyn	Étudiante 1 ^{er} cycle
GOUDREAU, Claude, (Président du Comité)	Étudiant de 1 ^{er} cycle

Les doyens :

IMBEAU, Gilles	Doyen des études de 1 ^{er} cycle
ROBICHAUD, Suzie	Doyenne des études supérieures et de la recherche

La direction :

CARON, Gilles	Directeur de la Bibliothèque Paul-Emile-Boulet
FERRIS, Laïla	Responsable des divisions des services de l'information et de la gestion documentaires

ANNEXE 2 - LES MEMBRES DU PERSONNEL DE LA BIBLIOTHÈQUE

(Au 31 mai 2004)

1. DIRECTION GÉNÉRALE

Direction :

CARON, Gilles	Directeur
FERRIS, Laïla	Responsable des divisions des services de l'information et de la gestion documentaires

Administration :

DUFOUR, Huguette	Secrétaire de direction
RIOUX, Olivette	Secrétaire

Informatique :

TREMBLAY, Guy	Analyste en informatique
PERRON, Mathieu	Technicien en informatique

2. DIVISION DES SERVICES DE GESTION DOCUMENTAIRE

2.1 Prêt et référence générale :

BOUCHARD, Hélène	Commis – service au public
LAFLAMME, Maryse	Commis - service au public
PETIT, Suzanne	Commis – service au public (poste intermittent)
ROBERGE, Hélène	Commis-service au public – soir
TARDIF, Brigitte	Technicienne en doc. (responsable du prêt et du PEB)
SIMARD, Lisa	Technicienne en doc. au comptoir soir (poste temps partiel)

2.2 Prêt entre bibliothèques

SHEEHY, Pauline	Commis
-----------------	--------

2.3 Acquisitions

LALANCETTE, Claire	Commis sénior - acquisitions et vérification bibliographique
GIRARD, Micheline	Commis – acquisitions
JEAN, Johanne	Technicienne en documentation
THIBEAULT, Gylaine	Commis - acquisitions

2.4 Entretien des collections

JEAN, Clément	Commis - entretien des collections
TREMBLAY, Romuald	Commis - entretien des collections
TREMBLAY, Serge	Commis - entretien des collections

3. DIVISION DES SERVICES DE L'INFORMATION DOCUMENTAIRE**3.1 Conseillers en documentation**

DE LA SABLONNIÈRE, Roger	Sciences économiques et administratives, informatique de gestion
HUDON, Jean-Paul	Arts et lettres, intervention sociale, sciences de la santé, dossier information/communication
LAMONTAGNE, Pierre-Paul	Éducation, psychologie, dossier de la formation des usagers
LANGE, Françoise	Géographie, sciences de la terre, activité physique, Moyen-Nord, responsable de la cartotheque et du webmestre
McLAUGHLIN, Carroll	Ingénierie, dossier des banques de données numériques, publications gouvernementales
ST-PIERRE, Hélène	Informatique et mathématiques, sciences fondamentales, dossier de la téléréférence bibliographique
TREMBLAY, Jacques	Histoire, sciences sociales, sciences religieuses, science politique, études régionales, études amérindiennes, dossier sur l'indexation/classification, les livres rares, l'audiovidéothèque et la gestion des dons

3.2 Techniciennes en documentation

CHRÉTIEN, Dianne	Sciences économiques et administratives, droit, intervention sociale, sciences sociales
DUMAIS, Louise	Généralités, sciences religieuses, dossier de la vérification bibliographique
GRENON, Nancy	Cartothèque, géographie, activités physiques
GUIMOND, Claire	Service de documentation en études et interventions régionales, psychologie
HOUDE, Isabelle	Publications gouvernementales
LESSARD, Maude	Éducation, arts et lettres
LAROSE, Michelle	Sciences fondamentales, sciences appliquées, Moyen-Nord, sciences de la santé
MARTEL, Agathe	Histoire, chargée du dossier du catalogue
TREMBLAY, Hélène	Publications gouvernementales

3.3 Commis

VIGNEAULT, Diane	Commis à l'audiovidéothèque
------------------	-----------------------------

PERSONNEL A STATUT PARTICULIER

- **Professionnel**

Tremblay, Gervais

- **Bibliotechniciennes**

GAGNON, Josianne (comptoir du prêt - fin de semaine)

HUDON, Caroline

- **Commis**

OUELLET, Rolande (comptoir du prêt - fin de semaine)

REBUFFO, Josiane

SÉGUIN, Salomon (entretien des collections – fin de semaine)

**ANNEXE 3 -
DÉCOMPTÉ DES PROGRAMMES TOUCHÉS PAR LA FORMATION ET
L'INFORMATION DOCUMENTAIRES EN 2003-2004**

Discipline et no de programme	Titre du programme	Types d'intervention		
		Formation documentaire	Initiation	Act. d'accueil
Sciences fondamentales				
0260	Programme court de premier cycle en vulgarisation des sciences naturelles	X	X	
4901	Certificat en sciences naturelles	X	X	
7705	Baccalauréat en biologie	X		X
7726	Baccalauréat en chimie	X		
8106	Mineure en chimie	X		
8901	Mineure en sciences naturelles	X	X	
Sciences économiques et administratives				
3809	Diplôme d'études supérieures spécialisées en sciences comptables		X	
3857	Maîtrise en administration des affaires (MBA pour cadres)		X	
4122	Certificat en administration		X	
4206	Certificat en marketing		X	
4388	Certificat en droit des affaires		X	
7764	Baccalauréat en administration		X	
7766	Baccalauréat en sciences comptables		X	
8132	Mineure en administration		X	
8206	Mineure en marketing		X	
Éducation / psychologie				
2010	Doctorat en psychologie – Profil Intervention		X	
3414	Maîtrise en éducation	X		
4538	Certificat de perfectionnement en enseignement secondaire (histoire)	X		
4385	Certificat en études pluridisciplinaires	X		
4539	Certificat de perfectionnement en enseignement secondaire (géographie)	X		
4544	Certificat de perfectionnement en enseignement secondaire (chimie)	X		
4546	Certificat de perfectionnement en enseignement secondaire mathématiques)		X	
7080	Baccalauréat en enseignement en adaptation scolaire et sociale	X	X	
7092	Baccalauréat en psychologie	X		
7246	Baccalauréat en enseignement professionnel			X
7653	Baccalauréat en enseignement au secondaire – profil science et technologie	X		
7654	Baccalauréat en enseignement au secondaire – profil mathématique	X	X	
7665	Baccalauréat en enseignement au secondaire – profil univers social	X		
7666	Baccalauréat en enseignement au secondaire – profil univers social et développement	X		
7851	Baccalauréat d'enseignement technologique et professionnel	X		
7956	Baccalauréat en enseignement secondaire (biologie)	X		
7957	Baccalauréat en enseignement secondaire (chimie)	X		
7958	Baccalauréat en enseignement secondaire (physique)	X	X	
7959	Baccalauréat en enseignement secondaire (géographie)	X	X	
7960	Baccalauréat en enseignement secondaire (histoire)	X		
7961	Baccalauréat en enseignement secondaire (enseignement religieux)	X	X	
7991	Baccalauréat en éducation préscolaire et en enseignement primaire	X		

Discipline et no de programme	Titre du programme	Types d'intervention		
		Formation documentaire	Initiation	Act. d'accueil
Sciences humaines				
4085	Certificat en études pluridisciplinaires pour les aînés	X		
4116	Certificat en histoire	X		
4193	Certificat en gérontologie	X		
4347	Certificat en gestion des documents et des archives	X		
4422	Certificat en expression culturelle des aînés	X		
4915	Certificat en géographie	X		
6120	Baccalauréat avec majeure en science politique	X		
6140	Baccalauréat avec majeure en sociologie	X		
6155	Baccalauréat avec majeure en géographie	X	X	
6850	Baccalauréat avec majeure en histoire	X		
6970	Baccalauréat avec majeure en sociologie et en anthropologie	X	X	
7121	Baccalauréat avec majeure en science politique et mineure en coop. internationale	X		
7141	Baccalauréat avec majeure en sociologie et mineure en coopération internationale	X		
7253	Baccalauréat avec majeure en géographie et mineure en aménagement du territoire	X	X	
7255	Baccalauréat avec majeure en géographie et mineure en coopération internationale	X	X	
7257	Baccalauréat avec majeure en géographie et mineure en histoire	X	X	
7660	Baccalauréat en science politique	X		
7729	Baccalauréat en plein air et tourisme d'aventure		X	
7758	Baccalauréat en histoire	X		
7760	Baccalauréat en science politique (1)	X		
7762	Baccalauréat en sciences sociales	X		
7798	Baccalauréat en travail social	X		
7888	Baccalauréat en géographie et en aménagement	X	X	
8115	Mineure en géographie	X		
8116	Mineure en histoire	X		
8347	Mineure en gestion des documents et des archives	X		
Arts et lettres				
0287	Programme court en anglais langue seconde			X
3763	Maîtrise en travail social		X	
3848	Maîtrise en art		X	
4368	Certificat en rédaction			X
4902	Certificat en études littéraires françaises			X
6110	Baccalauréat avec majeure en études littéraires françaises			X
7187	Baccalauréat en enseignement des langues secondes	X	X	
7786	Baccalauréat en linguistique			X
7792	Baccalauréat en études littéraires françaises			X
7886	Baccalauréat interdisciplinaire en art	X	X	
8368	Mineure en rédaction			X
8902	Mineure en études littéraires françaises			X

Discipline et no de programme	Titre du programme	Types d'intervention		
		Formation documentaire	Initiation	Act. d'accueil
Mathématique & Informatique				
4918	Certificat en mathématique		X	
6801	Baccalauréat avec majeure en mathématique		X	
7509	Baccalauréat avec majeure en informatique et mineure en mathématique	X	X	
7710	Baccalauréat en informatique de gestion		X	
Sciences appliquées				
3687	Maîtrise en sciences de la terre		X	
3738	Diplôme de deuxième cycle en sciences de la terre		X	
7728	Baccalauréat en géologie	X	X	
7875	Baccalauréat en génie unifié	X	X	
7938	Baccalauréat en génie unifié (génie chimique, civil et métallurgique)	X		
7942	Baccalauréat en génie géologique	X	X	
7943	Baccalauréat en génie informatique	X		
7944	Baccalauréat en génie électrique	X		
7947	Baccalauréat en génie mécanique	X		
8918	Mineure en mathématique		X	