

Bibliothèque Paul-Émile-Boulet

Université du Québec à Chicoutimi

RAPPORT ANNUEL 2007-2008

2009

ISSN 1703-1052 (imprimé)
ISSN 1703-1060 (version électronique)

<i>MOT DE LA DIRECTION</i>	1
<u>LES ORIENTATIONS DU SERVICE DE LA BIBLIOTHÈQUE</u>	2
<u>LES OBJECTIFS POURSUIVIS EN 2007-2008</u>	4
<u>LES ACTIVITÉS DE LA BIBLIOTHÈQUE EN 2007-2008</u>	6
a) La division de l'information	6
b) La division de la gestion documentaire et des services informatisés	7
<u>LES RESSOURCES DE LA BIBLIOTHÈQUE EN 2007-2008</u>	8
a) Les ressources humaines	8
b) Les ressources financières	8
<u>LES PRIORITÉS DE DÉVELOPPEMENT EN 2008-2009</u>	9
<u>LES STATISTIQUES</u>	11
Tableau 1 : Statistiques générales	12
Tableau 2 : Le développement des ressources documentaires	13
Tableau 3 : L'acquisition et l'entretien des ressources documentaires	14
Tableau 4 : Le traitement des ressources documentaires	14
Tableau 5 : L'utilisation des services de la Bibliothèque	15
Tableau 6 : La bibliothèque virtuelle	17
Tableau 7 : Les ressources financières	18
Tableau 8 : Les ressources humaines	19
<u>LES DONNÉES LONGITUDINALES 1998-1999 / 2007-2008</u>	21
Tableau 9 : Statistiques générales	22
Tableau 10 : L'exploitation des ressources documentaires traditionnelles	23

Tableau 11 : Le développement des ressources documentaires	24
Tableau 12 : Les ressources financières	25
<u>LES ANNEXES</u>	27
Annexe 1 Les membres du comité de bibliothèque	28
Annexe 2 Les membres du personnel de la bibliothèque	29
Annexe 3 Les abonnements aux produits virtuels	32

Mot de la direction

L'année 2007-2008 a été une année de transition, marquée par deux changements majeurs, coup sur coup, soit le changement de système informatisé de gestion de bibliothèque et le changement de direction.

Le changement de système informatisé de gestion de bibliothèque permettra, au cours des prochains mois, d'ajouter au produit de base Aleph des modules de métarecherche et de recherche évoluée s'apparentant aux moteurs de recherche de type « Google » qui faciliteront l'utilisation des collections imprimées et numériques de la bibliothèque par la clientèle universitaire.

Le changement de direction, lui, a amené des modifications dans l'organigramme mais surtout dans la gestion des ressources humaines. Le personnel sera de plus en plus appelé, au cours des prochaines années, à jouer un rôle actif dans le processus décisionnel, et ce, dans le cadre de groupes de travail encourageant la communication, l'esprit de collaboration et le partage d'expertise.

Malgré ces changements, la qualité, la diversité et l'accessibilité des services de pointe demeurent des valeurs incontournables qui ont inspiré et continueront d'inspirer les actions de la direction de la bibliothèque.

D'autres projets nous ont permis de continuer à encore mieux servir et rejoindre nos clientèles, en leur offrant des services personnalisés, étroitement collés à leurs besoins. La délocalisation de nos ressources professionnelles vers les départements en est un exemple probant, tout comme le Programme de développement des compétences informationnelles que nous continuerons à promouvoir.

Soulignons que toutes ces réalisations sont rendues possibles grâce au dynamisme, à la créativité et à la compétence du personnel de la bibliothèque, toujours soucieux d'offrir à la clientèle universitaire des services personnalisés de grande qualité.

Merci au vice-recteur aux affaires étudiantes et secrétaire général, monsieur Martin Côté, ainsi qu'aux membres du Comité de bibliothèque dont l'implication est primordiale à la réalisation des objectifs de la bibliothèque.

Johanne Belley
Directrice
Bibliothèque Paul-Émile-Boulet

LES ORIENTATIONS DU SERVICE DE LA BIBLIOTHÈQUE

Compte tenu :

A) de la mission du Service de la bibliothèque :

- support à l'enseignement, à l'apprentissage et à la recherche
- support à la collectivité régionale

B) de la problématique du développement de la Bibliothèque, à savoir :

1. les conditions objectives imposées à son développement :
 - financement limité
 - isolement géographique
 - faible collection locale
 - importance grandissante des études supérieures et de la recherche
 - variété des programmes disciplinaires

2. la situation présente et l'évolution prévisible du secteur information/documentation :
 - croissance soutenue du volume documentaire
 - multiplicité et complexité grandissantes des modes d'accès et supports
 - révolution télématique

3. les moyens et possibilités que sont ceux de la Bibliothèque (expertise développée) :
 - dans l'exploitation des systèmes de repérage de l'information (banques de données)
 - dans la formation des usagers
 - dans l'automatisation interne

la Bibliothèque retient les orientations suivantes comme lignes directrices de son développement :

A) au niveau de l'accès à l'information :

1. la Bibliothèque de l'UQAC doit rendre disponible à ses usagers, particulièrement à ses chercheurs et étudiants gradués, l'information nécessaire à leurs besoins, grâce à la mise en place de mécanismes adéquats d'accès à l'information
2. la Bibliothèque de l'UQAC doit assurer à ses usagers une formation minimale à l'information qui leur permette :
 - a) comme professionnel, d'acquérir les bases d'un fonctionnement autonome quant à la satisfaction de leurs besoins d'information dans leur discipline
 - b) comme étudiant, d'exploiter les sources d'information mises à leur disposition.

B) au niveau de l'accès à la documentation :

1. la Bibliothèque de l'UQAC doit rendre disponibles à ses usagers :
 - a) une collection pertinente aux axes de développement institutionnel, à savoir le Moyen-Nord et les Études et interventions régionales
 - b) un large éventail des outils (manuels, ouvrages de référence imprimés ou en ligne, etc.) nécessaires au repérage de l'information
 - c) une collection fonctionnelle de documents de base pertinents aux programmes dispensés à l'UQAC
2. la Bibliothèque de l'UQAC doit rendre disponibles à ses usagers, les mécanismes d'accès à la documentation extérieure les plus adéquats (ex. : P.E.B.).

C) au niveau de l'implication régionale :

la Bibliothèque de l'UQAC rend disponibles à la population régionale ses ressources et son expertise, dans les limites de ses moyens.

LES OBJECTIFS POURSUIVIS EN 2007-2008

Le tableau 1 présente le plan annuel 2007-2008 de la Bibliothèque, tel qu'approuvé par le Comité de bibliothèque à sa réunion du 17 octobre 2007. Ces objectifs annuels avaient auparavant fait l'objet d'échanges et consultations auprès des membres du personnel et du vice-recteur à l'enseignement et à la recherche dont dépendait la Bibliothèque en 2007.

Les résultats obtenus découlant des objectifs du plan annuel

Le plan annuel 2007-2008 retenait dix (10) objectifs principaux. Voyons brièvement les résultats obtenus :

OBJECTIFS POURSUIVIS	INDICATEURS DE PERFORMANCE	RÉSULTAT
A) ASSOCIÉS À LA GESTION GÉNÉRALE DU SERVICE		
1) Poursuivre le réaménagement physique de la bibliothèque	<ul style="list-style-type: none"> • Réaménagement du secteur des acquisitions • Réaménagement du secteur du prêt/PEB/Audiovidéothèque • Production des plans des autres secteurs de la bibliothèque 	Réalisé en partie Reporté à l'été 2008 Reporté à l'hiver 2009
2) Assurer un fonctionnement intégré au niveau des zones	<ul style="list-style-type: none"> • Production du plan 2007-2008 • Réalisation • Tenue de rencontres régulières 	Non réalisé Non réalisé Non réalisé
3) Assurer la poursuite des actions visant à accentuer la visibilité de la Bibliothèque et de ses services	<ul style="list-style-type: none"> • Évaluation du plan 2006-2007 • Production du plan 2007-2008 • Réalisation 	Non réalisé
4) Produire et réaliser le plan 2007-2008 de formation et perfectionnement professionnels de notre personnel	<ul style="list-style-type: none"> • Évaluation du plan 2006-2007 • Production du plan 2007-2008 • Réalisation 	Non réalisé
5) Produire et réaliser le plan 2007-2008 du Comité de gestion documentaire	<ul style="list-style-type: none"> • Évaluation du plan 2006-2007 • Production du plan 2007-2008 • Réalisation 	Réalisé à 60%
6) Assurer la modernisation du secteur de l'audiovidéothèque	<ul style="list-style-type: none"> • Transformations physiques • Modernisation du site WWW 	Reporté à l'été 2008 Reporté à l'été 2009
7) Assurer le support à l'implantation du programme « Médecine » à l'UQAC	<ul style="list-style-type: none"> • Engagement d'une ressource professionnelle 	Réalisé

B) ASSOCIÉS À LA POURSUITE DE L'ORIENTATION SPÉCIFIQUE : ACCÈS À L'INFORMATION		
<p>8) Mettre en place des mesures diverses visant à mieux rejoindre nos clientèles</p> <ul style="list-style-type: none"> • Poursuivre ou enclencher des expériences diverses de présences accentuées auprès des étudiants et professeurs 	<ul style="list-style-type: none"> • Étendre à d'autres départements l'expérience vécue au DSEA 	Réalisé en partie
<p>9) Planifier et réaliser l'implantation de nouveaux services d'information à distance accessibles à nos clients :</p> <ul style="list-style-type: none"> • Assurer l'implantation d'Aleph 	<ul style="list-style-type: none"> • Assurer le transfert des données • Paramétrisation locale • Planification des formations • Formation des personnels • Appropriation du produit • Adaptation locale 	Réalisé Réalisé Réalisé Réalisé Réalisé à 80% Réalisé à 20%
<ul style="list-style-type: none"> • Améliorations diverses à nos interfaces <ul style="list-style-type: none"> ○ Mémoires et thèses 2,0 ○ Interface de journaux régionaux ○ Réalisation de produits « pages WWW disciplinaires » 	Démo Démo Production Planification Réalisation	Reporté en partie en 2008-2009 Réalisé Annulé Un logiciel libre a été choisi et sera adapté en juin 2008. Reportée en 2008-2009
C) ASSOCIÉS À LA POURSUITE DE L'ORIENTATION SPÉCIFIQUE : ACCÈS À LA DOCUMENTATION RÉGIONALE		
<p>10) Assurer le développement du dossier "documentation régionale".</p>	<ul style="list-style-type: none"> • Production du plan 2007-2008 • Réalisation 	Non réalisé Non réalisé

L'ampleur des tâches reliées à l'implantation d'Aleph et le délai entre le départ de l'ancien directeur (mi-octobre 2007) et l'arrivée de la nouvelle directrice (fin février 2008) expliquent en grande partie que plusieurs objectifs ont dû être reportés ou ont été réalisés en partie seulement.

LES ACTIVITÉS DE LA BIBLIOTHÈQUE EN 2007-2008

La division de l'information

Faits saillants

- Un nouveau poste de conseillère en information documentaire a été créé en novembre 2007 pour desservir les sciences de la santé.
- **En hausse :**
Le budget d'acquisition, les activités d'information et de formation documentaire et la référence.
- **En baisse :**
Le nombre de documents acquis et le traitement des ressources documentaires.

Développement des ressources documentaires

Le budget d'acquisition de documentation pour l'année 2007-2008 s'est élevé à 724 099 \$. Ce montant a servi à l'achat de documentation imprimée et électronique.

En ce qui concerne les monographies imprimées, 4 195 nouveaux documents ont été ajoutés à notre collection. Ainsi, celle-ci se chiffre maintenant à 302 489 unités matérielles.

Les collections de la bibliothèque comprennent 40 655 titres de publications en série tout support confondu (imprimé, microforme et virtuel). De ce nombre, 22 149 titres de périodiques sont actifs. On note une hausse de 12,08% par rapport à l'an dernier. Cette hausse est le résultat d'une diminution des périodiques imprimés actifs de 0,69% pour un total de 1 879 titres contrairement aux périodiques virtuels actifs qui sont en hausse de 18,44% pour un total de 20 270 titres.

Les Classiques des Sciences sociales ainsi que le portail Mémoires et Thèses ont continué leur développement au cours de l'année 2007-2008. En effet, 240 titres se sont vus ajouter aux Classiques des Sciences sociales. Cette collection virtuelle comprend donc maintenant 3 067 titres. De son côté, le portail Mémoires et thèses compte maintenant 1476 titres, 64 titres s'étant ajoutés en cours d'année.

Traitement des ressources documentaires

Cette année 3 850 documents ont été catalogués, soit en original (766), soit en dérivé (3 084), ce qui représente une chute de production de 35,36% par rapport à l'an dernier. Avec le nouveau système les techniciennes entrent maintenant elles-mêmes les commandes dans Aleph ce qui diminue le temps qu'elles peuvent allouer au catalogage. Elles ont ainsi préparés 2 829 commandes en 2007-2008. Nous travaillerons au cours de la prochaine année à trouver des solutions pour augmenter l'efficacité de la chaîne de traitement documentaire. Le nombre de documents indexés par le personnel professionnel a lui aussi subi une baisse cette année de 7,84%.

Information et formation documentaires

Les formations documentaires de groupe (tous types confondus) ont permis de rejoindre une plus grande partie de nos clientèles cette année. Le nombre d'interventions a augmenté de 27,55%, le nombre de

programmes touchés de 3,42%, le nombre d'étudiants formés de 6,24% et le nombre d'heures dispensées de 49,09%. C'est donc 125 interventions offertes à 1 669 étudiants provenant de 121 programmes pour une durée totale de 204 heures. Ces hausses devraient continuer dans les prochaines années compte tenu des efforts déployés pour développer les compétences informationnelles de nos clientèles.

Référence

La référence affiche une performance positive cette année. Le nombre total de questions de référence soumises aux trois niveaux (niveau général, technique et professionnel) est de 19 752 soit 1592 de plus que l'an dernier. Ceci représente une hausse de 8,77%. Tous les niveaux sont en hausse, mais ce sont les prestations des conseillères en information documentaire qui ont le plus augmenté avec un bond de 19,85%.

La division de la gestion documentaire et des services informatisés

Faits saillants

- Le passage de Manitou à Aleph a été le projet majeur de l'année. Opérationnel depuis septembre 2007, l'appropriation de toutes les fonctionnalités du logiciel ainsi que le développement d'une culture de coopération dans une banque de données commune à huit bibliothèques universitaires reste à compléter.
- **En hausse :** Le prêt de documents et la consultation de la bibliothèque virtuelle.
- **En baisse :** La fréquentation de la bibliothèque et le PEB.

Fréquentation et circulation des documents

Nous pouvons constater une diminution (-5,24%) de la fréquentation de la bibliothèque par rapport à l'an dernier avec 224 337 entrées. Par contre, la circulation des documents enregistre une hausse de 2,18%. Ainsi, 46 981 prêts réguliers et restreints (réserve) ont été effectués. De son côté, le service du PEB a prêté 1 320 documents (-31,68%) à d'autres institutions alors qu'il en a emprunté 3 232 (-26,04%). Une baisse drastique d'achalandage du service de prêt entre bibliothèques qui peut s'expliquer en bonne partie par le développement accéléré des bibliothèques virtuelles de toutes les universités partenaires.

La fréquentation de notre bibliothèque virtuelle continue sa progression. La consultation du portail Mémoires et Thèses est en hausse de façon importante avec 28 253 téléchargements (+346%) et 174 610 consultations (+453%). De plus, la collection des Classiques des Sciences sociales a continué à être énormément utilisé, plus de 3 millions (3 092 885) de documents ont été téléchargés, une augmentation de 39% par rapport à l'an dernier. Par contre, le portail du Service de documentation en études et interventions régionales a connu une baisse de fréquentation de 38%, baisse qu'il faut nuancer puisque les statistiques ne se sont pas compilées pendant cinq mois.

En hausse aussi le nombre d'accès individuels à nos différentes banques de données, 10% pour un total 50 580 accès, et la consultation de nos documents accessibles en texte intégral, 26% pour un total de 26 255 accès.

LES RESSOURCES DE LA BIBLIOTHÈQUE EN 2007-2008

Les ressources humaines

Faits saillants

- L'arrivée d'une nouvelle direction a amené des changements à l'organigramme. La division de l'information relève maintenant directement de madame Johanne Belley et une nouvelle division a été créée, la division de la gestion documentaire et des services informatisés qui relève de madame Laila Ferris. Le poste de commis aux acquisitions et le poste temps partiel de secrétaire ont été abolis et deux nouveaux postes seront créés au 1^{er} juin 2008, un poste de commis-secrétaire et un poste de technicien en documentation temps partiel, tous deux relevant de la division de la gestion documentaire et des services informatisés.
- La mise en place de huit groupes de travail en mai 2008, dont cinq nouveaux, annonce une amplification du travail d'équipe qui devrait amener des résultats concrets dès l'an prochain.

En 2007-2008, le Service de la bibliothèque comptait 34,48 employés réguliers auxquels s'ajoutait l'équivalent de .55 personne surnuméraire assurant l'ouverture de la Bibliothèque les fins de semaine (voir tableau 8). L'annexe 2 présente la liste de ces personnes. À noter la présence de 8,0 professionnels qui se partagent la couverture disciplinaire des 156 programmes que dispensait l'UQAC en 2007-2008. Les techniciens en documentation (12,5 personnes) se retrouvent dans les deux divisions où elles assument des tâches diverses de contrôle et traitement documentaires, acquisition, référence et formation. Neuf virgule quatre-vingt dix huit (9,98) des dix virgules quatre vingt dix huit (10,98) postes "bureau" appartiennent à la division de la gestion documentaire et des services informatisés. Les tâches de ce personnel sont associées à l'acquisition, au prêt, au rayonnage, à la gestion des documents et au développement et à l'entretien de systèmes informatiques.

Les ressources financières

Fait saillant

- Un montant total de 724 099\$ a été investi dans le développement des collections soit 6,16% de plus que l'an dernier (dépenses régulières et exceptionnelles).

Les dépenses de fonctionnement réalisées à même l'allocation institutionnelle ont totalisé en 2007-2008 3 030 583\$, en hausse de 235 152\$ sur l'année précédente. De ce montant, 2 254 773\$ furent consacrés aux salaires et avantages sociaux du personnel, en hausse de 221 269\$. Pour le reste, les déboursés du budget de documentation, incluant les bases de données et les investissements dans le développement de la bibliothèque virtuelle ont atteint 664 087 \$, soit 21,66% de l'ensemble du budget régulier. À noter, enfin, une dépense exceptionnelle de 60 012 \$ au poste « Fonds de bibliothèque » représentant l'investissement consenti en acquisition documentaire associé à l'octroi spécial obtenu dans le cadre du projet "Aluminium", plus l'octroi obtenu de la Campagne majeure de financement pour 2007-2008. Les tableaux 7 et 12 présentent en détail les données pertinentes à la ventilation et à l'utilisation des ressources financières en 2007-2008.

LES PRIORITÉS DE DÉVELOPPEMENT EN 2008-2009

Plusieurs projets sont au programme pour 2008-2009. Entre autres :

- Finaliser le réaménagement du secteur des acquisitions, enclencher celui du prêt/audiovidéothèque/PEB et produire les plans des autres secteurs, notamment les secteurs réservés aux clientèles.
- Augmenter la mobilisation du personnel par l'animation de groupes de travail, l'organisation d'une journée de réflexion sur l'avenir des bibliothèques universitaires, le développement d'activité de coopération intra et inter zones et le développement d'outils de communication interne.
- Contribuer à l'actualisation, dans les programmes de formation à tous les cycles, d'activités axées sur l'acquisition des compétences informationnelles en continuant les expériences en cours et en développant un modèle d'intégration des compétences informationnelles dans les programmes de tous les cycles.
- Assurer l'implantation de Métalib et Primo pour faciliter la recherche dans les collections imprimées et numériques de la bibliothèque.
- Élaborer une politique et un plan de réalisation d'un dépôt institutionnel numérique pour la conservation, la diffusion et le rayonnement de la production intellectuelle de l'Université.

LES STATISTIQUES

TABLEAU 1
STATISTIQUES GÉNÉRALES

	2006-2007	2007-2008	Les écarts Nombre	%
1. Paramètres institutionnels				
.Etudiants:-EETC	4229	4224	-5	-0,12%
-Nouveaux inscrits (1)	2191	2314	123	5,61%
-Total des inscrits (2)	6416	6505	89	1,39%
.Programmes (3)	147	156	9	6,12%
.Activités d'enseignement	1457	1455	-2	-0,13%
.Ressources humaines (4)				
-Enseignants (5)	206	204	-2	-0,97%
-Non-enseignants (6)	314	308	-6	-1,91%
Total	520	512	-8	-1,54%
.Subventions de recherche (7)				
- nombre de projets subventionnés	317	419	102	32,18%
- montant (\$000) (8)	13 346 \$	14 910 \$	1564	11,72%
2. Ressources humaines à la bibliothèque				
.Personnel régulier	34,08	34,48	0,4	1,17%
.Personnel d'appoint (équiv. plein temps)	0,55	0,55	0	0,00%
3. Ressources matérielles				
.Superficie (mètres carrés)	4400	4400	0	0,00%
.Places de lecteurs	405	405	0	0,00%
.Capacité de rangement (mètres linéaires)	11480	11480	0	0,00%
.Equipements:				
- micro-ordinateurs	80	80	0	0,00%
- imprimantes	13	13	0	0,00%
- photocopieurs	5	5	0	0,00%
- systèmes de détection	2	2	0	0,00%
- appareils audiovisuels	11	11	0	0,00%
- lecteurs à microformes	2	2	0	0,00%
- lecteurs de CD-ROM	1	1	0	0,00%

(1)(2): Tous les cycles, automne correspondant.

(3): Total des programmes dispensés, y compris les programmes courts (excluant les "diplômes").

(4): Postes comblés au 31 mai.

(5): Source: Université du Québec à Chicoutimi. Service du personnel et des relations de travail.

(6): Source: Université du Québec à Chicoutimi. Service du personnel et des relations de travail.

(7): Excluant les projets d'infrastructure

(8): Excluant les subventions d'immobilisation.

TABLEAU 2
LE DÉVELOPPEMENT DES RESSOURCES DOCUMENTAIRES

	NOMBRE D'UNITES MATERIELLES				NOMBRE DE TITRES			
	Au 31 mai	Au 31 mai	Les écarts		Au 31 mai	Au 31 mai	Les écarts	
	2007	2008	Nombre	%	2007	2008	Nombre	%
1. Documents scripto								
1.1 Monographies								
1.1.1 imprimés	298294	302489	4195	1,41%	268818	272240	3422	1,27%
1.1.2 microformes	525731	525731	0	0,00%	371418	371418	0	0,00%
1.1.2.1 microfilms	1035	1035	0	0,00%	960	960	0	0,00%
1.1.2.2 monos autres	524696	524696	0	0,00%	370458	370458	0	0,00%
1.1.3 virtuels					6253	7086	833	13,32%
1.1.4 Sous-total	824025	828220	4195	0,51%	646489	650744	4255	0,66%
1.2 Publications en série								
1.2.1 imprimés	178902	180919	2017	1,13%	12998	12996	-2	-0,02%
1.2.1.1 séries courantes	n.d.	n.d.	n.d.	n.d.	1892	1879	-13	-0,69%
1.2.1.2 séries non-courantes	n.d.	n.d.	n.d.	n.d.	11106	11117	11	0,10%
1.2.2 microformes	27130	27297	167	0,62%	100	100	0	0,00%
1.2.2.1 microfilms	5574	5741	167	3,00%	76	76	0	0,00%
1.2.2.2 autres microformes	21556	21556	0	0,00%	6	6	0	0,00%
1.2.2.3 abonnements courants	n.d.	n.d.	n.d.	n.d.	18	18	0	0,00%
1.2.3 virtuelles					22850	27559	4709	20,61%
1.2.3.1 séries courantes					17114	20270	3156	18,44%
1.2.3.2 séries non-courantes					5736	7289	1553	27,07%
1.2.4 Sous-total séries					38951	40555	4707	12,08%
1.2.4.1 séries courantes					19006	22149	3143	16,54%
1.2.4.2 séries non-courantes					16842	18406	1564	9,29%
1.2.5 Sous-total (1.2.1 + 1.2.2 + 1.2.3)	206032	208216	2184	1,06%	35948	40655	4707	13,09%
1.3 Sous-total (1.1.4 + 1.2.5)	1030057	1036436	6379	0,62%	682437	691399	617	0,09%
2. Documents mixtes								
2.1 enregistrements sonores	256	256	0	0,00%	n.d.	n.d.	n.d.	n.d.
2.2 diapositives, diaporamas et films fixes	13139	13139	0	0,00%	n.d.	n.d.	n.d.	n.d.
2.3 films, films en boucles, vidéos et DVD	3466	3573	107	3,09%	n.d.	n.d.	n.d.	n.d.
2.4 Sous-total (3)	16861	16968	107	0,63%	n.d.	n.d.	n.d.	n.d.
2.5 Documents de format ordiologique	5353	5506	153	8,96%	5887	6160	273	4,64%
2.5.1 CD-ROM	1677	1825	148	8,83%	1677	1825	148	8,83%
2.5.2 Banques de données (Internet)	nsp	nsp	nsp	nsp	534	654	120	22,47%
2.5.3 autres	3676	3681	5	0,14%	3676	3681	5	0,14%
2.6 Total (2.4 + 2.5)	22214	22474	260	1,17%	5887	6160	273	4,64%
3. Collections de la cartothèque (4)	78877	79534	657	0,83%	n.d.	n.d.	n.d.	n.d.
Total des ressources documentaires	1131148	1138444	7296	0,65%	688324	697559	890	0,13%

TABLEAU 3
L'ACQUISITION ET L'ENTRETIEN DES RESSOURCES DOCUMENTAIRES

	Au 31 mai 2007	Au 31 mai 2008	Les écarts Nombre	%
- Commandes expédiées ou annulées	4 089	3 813	-276	-6,75%
- Monographies reçues	3 919	3 358	-561	-14,31%
- Entrées de documents au kardex	8 279	8 069	-210	-2,54%
- Déboursés en acquisition de documents	347 094 \$	342 007 \$	-5 087 \$	-1,47%
- Engagements en acquisition de docs.	40 092 \$	42 704 \$	2 612 \$	6,52%
- Unités matérielles préparées	5 790	4683	-1 107	-19,12%
- Documents remis sur les rayons	162 413	126 991	-35 422	-21,81%

TABLEAU 4
LE TRAITEMENT DES RESSOURCES DOCUMENTAIRES

	2006-2007	2007-2008	Les écarts Nombre	%
1. Catalogage en système informatisé	5 956	3 850	-2106	-35,36%
- catalogage original	1 917	766	-1151	-60,04%
- catalogage dérivé	4 039	3 084	-955	-23,64%
2. Modifications de notices catalographiques	35 766	18 572	-17194	-48,07%
Total (1 + 2)	41 722	22 422	-19300	-46,26%
3. Documents indéchiffrés	3 954	3 644	-310	-7,84%

TABLEAU 5
L'UTILISATION DES SERVICES DE LA BIBLIOTHÈQUE

	2006-2007	2007-2008	Les écarts	
			Nombre	%
1. Fréquentation	236744	224337	-12407	-5,24%
2. Circulation des documents				
2.1 Prêts				
2.1.1 réguliers (externes)(1)	42468	43442	974	2,29%
2.1.2 restreints (réserve)(2)	3511	3539	28	0,80%
2.1.3 Total (2.1.1 + 2.1.2)	45979	46981	1002	2,18%
2.2 Prêts entre bibliothèques				
2.2.1 Prêts				
A. documents originaux	1346	1008	-338	-25,11%
B. photocopies	586	312	-274	-46,76%
C. sous-total (A + B)	1932	1320	-612	-31,68%
D. demandes non-satisfaites	62	470	408	658,06%
2.2.2 Emprunts				
A. documents originaux	2524	1470	-1054	-41,76%
B. photocopies	1846	1762	-84	-4,55%
C. sous-total (A + B)	4370	3232	-1138	-26,04%
D. demandes non-satisfaites	232	309	77	33,19%
2.2.3 Total (2.2.1.C + 2.2.2.C)	6302	4552	-1750	-27,77%
2.3 Total de la circulation (2.1.3 + 2.2.3)	52281	51533	-748	-1,43%
Sous-total: Prêts (2.1.3 + 2.2.1.C)	47911	48301	390	0,81%
3. Consultation sur place (3)	122605	95259	-27346	-22,30%

(1): Prêts au comptoir	40519	41187	668	1,65%
Prêts (centres hors campus)	176	191	15	8,52%
Prêts spéciaux de documents audiovisuels	207	397	190	91,79%
Prêts de la cartothèque	1161	1447	286	24,63%
Autre (CD-ROM, prêts spéciaux et entrepôt)	405	220	-185	-45,68%
TOTAL	42468	43442	974	2,29%
(2): Documents en réserve	1849	1376	-473	-25,58%
Prêts de documents	3511	3539	28	0,80%
Taux d'utilisation	1,90	2,57	0,67	35,45%

(3): Inclut les statistiques de rayonnage et de visionnement vidéo, en éliminant les retours de documents et les unités matérielles préparées.

	2006-2007	2007-2008	Les écarts	
			Nombre	%
4. Exploitation des ressources documentaires				
4.1 recherches (Tout statut confondu >6 mins.)	3089	3477	388	12,56%
4.2 compilation de bibliographies	14	5	-9	-64,29%
4.3 Total	3103	3482	379	12,21%
5. Information/formation documentaire				
5.1 Initiations individuelles	1226	2808	1582	129,04%
5.2 Activités de groupe				
5.2.1 Activités d'accueil				
A-nombre d'interventions	16	22	6	37,50%
B-nombre d'étudiants touchés	394	158	-236	-59,90%
C-nombre d'heures	12	15	3	27,08%
5.2.2 Ini. à la doc. spécialisée (1)				
A-nombre d'interventions	51	48	-3	-5,88%
B-nombre d'étudiants touchés	441	385	-56	-12,70%
C-nombre d'heures	50	67	17	34,00%
D-nombre de programmes touchés	45	48	3	6,67%
5.2.3 Formation documentaire				
A-nombre d'interventions	31	55	24	77,42%
B-nombre d'étudiants touchés	736	1126	390	52,99%
C-nombre d'heures	75	122	47	62,67%
D-nombre de programmes touchés	72	73	1	1,39%
E-nombre de crédits	1,72	1,8	0,08	4,65%
5.2.4 Total				
A-nombre d'interventions	98	125	27	27,55%
B-nombre d'étudiants touchés	1571	1669	98	6,24%
C-nombre d'heures	137	204	67	49,09%
D-nombre de programmes touchés	117	121	4	3,42%
E-nombre de crédits	1,72	1,8	0,08	4,65%
5.3 Nombre total d'interventions	1324	2933	1609	121,53%
6. Information/référence par:				
6.1 Préposés au prêt (information générale)	13353	14263	910	6,81%
6.2 Techniciennes en documentation (référence I)	1910	2017	107	5,60%
6.3 Conseillers en documentation (ref. II)	2897	3472	575	19,85%
Total	18160	19752	1592	8,77%

(1): Inclut les formations sur le catalogue, ORPER, banques de données et Internet des bibliotechniciennes (30 minutes/formation)

TABLEAU 6
LA BIBLIOTHÈQUE VIRTUELLE

	2006-2007	2007-2008	Les écarts	
			Nombre	%
La "Bibliothèque virtuelle"				
Banques de données				
Nombre de banques accessibles	534	654	120	22%
Nombre d'accès individuels	46 011	50 580	4 569	10%
Documents accessibles en texte intégral (nombre de titres)				
Nombre de monographies ¹	6 253	7 086	833	13%
Nombre de périodiques total ²	22 850	27 559	4 709	21%
Nombre de périodiques courants	17 114	20 270	3 156	18%
Consultation des périodiques virtuels ³	20 904	26 255	5 351	26%
Les "Classiques des sciences sociales"				
Nombre de titres	2 827	3 067	240	8%
Nombre de téléchargements ⁴	2 221 814	3 092 885	871 071	39%
Portail "Mémoires et thèses de l'UQAC"				
Nombre de titres	1 412	1 476	64	5%
Nombre de consultations ⁵	29 776	164 610	134 834	453%
Nombre de téléchargements	6 340	28 253	21 913	346%
SDEIR (documents régionaux + UQAC)				
Nombre de titres	301	314	13	4%
Nombre de téléchargements ⁶	76 293	47 563	-28 730	-38%
Prêts des versions PC et Mac des logiciels de gestion bibliographique				
EndNote	151	221	70	46%
ProCite	2	0	-2	-100%
Reference Manager	nd	2	nd	
Total	153	223	70	46%

¹Descripteur "BIBVIR*" moins ("BIBPER*" ou "CLAA") dans le catalogue

²Titres électroniques uniques, courants ou non. Comprend les titres payants et gratuits.

³Nombre d'accès directs à partir de ORPER (excluant Bibliothèque Paul-Émile-Boulet)

⁴Nombre de téléchargement de titres, tous formats confondus (Word, PDF ou RTF).

⁵Nombre d'accès à la page résumé

⁶Les statistiques sont manquantes pour 5 mois

TABLEAU 7
LES RESSOURCES FINANCIÈRES

	2006-2007	2007-2008	Les écarts	
			Nombre	%
1. Revenus divers (1)	43 293 \$	34 836 \$	-8 457 \$	-19,54%
2. Dépenses de fonctionnement (2)				
2.1 Ressources documentaires				
A. Monographies	186 927 \$	184 489 \$	-2 438 \$	-1,30%
B. Publications en séries	144 696 \$	142 176 \$	-2 520 \$	-1,74%
C. Reliure	15 471 \$	15 342 \$	-129 \$	-0,83%
D. Bibliothèque virtuelle (3)	311 467 \$	322 080 \$	10 613 \$	3,40%
E. Sous-total (A + B + C + D)	658 561 \$	664 087 \$	5 526 \$	0,84%
2.2 Ressources humaines				
A. Salaires (4)	1 702 289 \$	1 910 325 \$	208 036 \$	12,22%
B. Avantages sociaux	331 215 \$	344 448 \$	13 233 \$	3,99%
C. Sous-total (A + B)	2 033 504 \$	2 254 773 \$	221 269 \$	10,88%
2.3 Autres dépenses de fonctionnement (5)	146 659 \$	146 559 \$	-100 \$	-0,07%
2.4 Total (2.1E + 2.2C + 2.3)	2 838 724 \$	3 065 419 \$	226 695 \$	7,99%
2.5 Total des coûts de fonctionnement	2 795 431 \$	3 030 583 \$	235 152 \$	8,41%
3. Fonds de bibliothèque (6)	23 485 \$	60 012 \$	36 528 \$	255,53%
4. Dépenses d'investissement (7)	5 000 \$	5 000 \$	0 \$	0%
Dépenses globales (2.4 + 3. + 4)	2 867 209 \$	3 095 595 \$	228 386 \$	7,96%

(1) Ce chiffre inclut les revenus autonomes de la cartotheque, l'audiovidéothèque, les amendes, volumes perdus et les revenus des banques de données. Tous ces montants sont recyclés en acquisition documentaire, moins un montant de 15 000 \$ versé au fonds consolidé de l'Université. Ceci exclut l'évaluation comptable des revenus de donation.

(2) Aux fins du présent tableau, les dépenses s'identifient aux déboursés.

(3) Ce chiffre inclut 301 290 \$ pour l'achat d'abonnement à de nombreux produits virtuels (voir annexe 4) plus 18 041 \$ pour le support au PEB, plus 2 750 \$ pour l'exploitation des bases de données bibliographiques en télé référence.

(4) Ce chiffre inclut le salaire de l'analyste, du technicien en informatique et les primes diverses.

(5) Ce chiffre inclut les coûts annuels d'opération/mise à niveau des SIGB (98 700 \$ en 2007-2008).

(6) Ceci inclut les éléments suivants :

Poste "Aluminium"	7 623 \$	30 535\$	22 912\$	400,56%
Fonds de dotation de l'UQAC	15 862 \$	29 477\$	13 615\$	185,83%
Total	23 485 \$	60 012\$	36 527\$	255,53%

(7) À l'exclusion des dépenses reliées à l'acquisition des équipements pour le support aux activités informatiques de la Bibliothèque

**TABLEAU 8
LES RESSOURCES HUMAINES**

	2006-2007		2007-2008 (1)			Les écarts	
	Total	Profes.	Technique	Bureau	Total	Nombre	%
1. Personnel régulier							
<i>Direction et soutien</i>	3,60	2,00		1,00	3,00	-0,60	-16,67%
<i>Division de la gestion documentaire et des services informatisés</i>							
- Prêt	3,77	0,00	0,50	3,27	3,77	0,00	0,00%
- Prêt entre bibliothèques	1,80	0,00	0,50	1,30	1,80	0,00	0,00%
- Audiovidéothèque	0,41	0,00	0,00	0,41	0,41	0,00	0,00%
- Référence générale	0,50	0,00	0,50	0,00	0,50	0,00	0,00%
- Acquisitions	3,00	0,00	1,00	2,00	3,00	0,00	0,00%
- Entretien des collections (rayonnage, reliure et prép. matérielle)	3,00	0,00	0,00	3,00	3,00	0,00	0,00%
- Traitement documentaire	1,00	0,00	1,00	0,00	1,00	0,00	0,00%
- Informatique	2,00	1,00	1,00	0,00	2,00	0,00	0,00%
Sous-total	15,48	1,00	4,50	9,98	15,48	0,00	0,00%
<i>Division de l'information</i>							
- Disciplines (2)	10,85	7,00	4,85	0,00	11,85	1,00	9,22%
- Publications officielles	2,35	0,35	2,00	0,00	2,35	0,00	0,00%
- Cartothèque	1,30	0,65	0,65	0,00	1,30	0,00	0,00%
- Service de documentation en études et interventions régionales	0,50	0,00	0,50	0,00	0,50	0,00	0,00%
Sous-total	15,00	8,00	8,00	0,00	16,00	1,00	6,67%
TOTAL	34,08	11,00	12,50	10,98	34,48	0,40	1,17%
2. Personnel surnuméraire	0,55	0,00	0,25	0,30	0,55	0,00	0,00%
3. TOTAL du personnel	34,63	11,00	12,75	11,28	35,03	0,40	1,16%

(1): Au 31 mai 2008

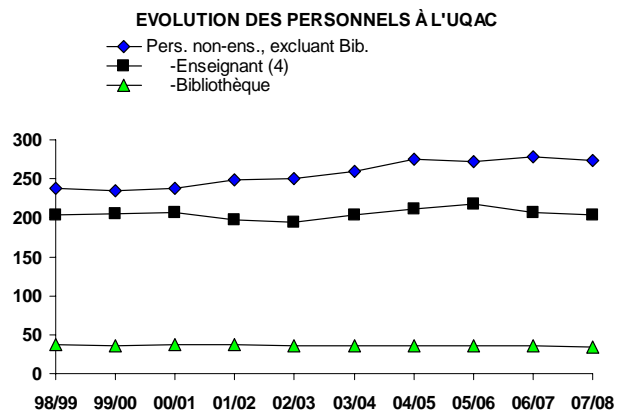
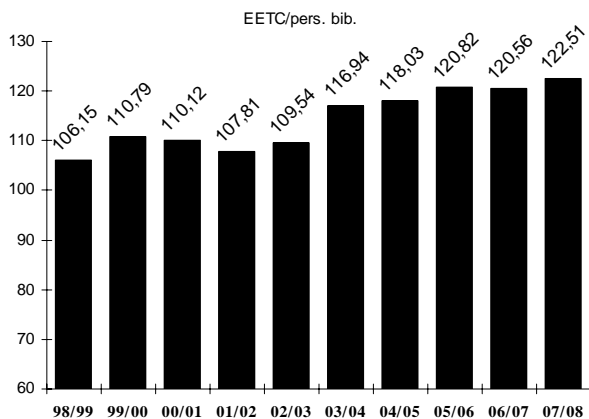
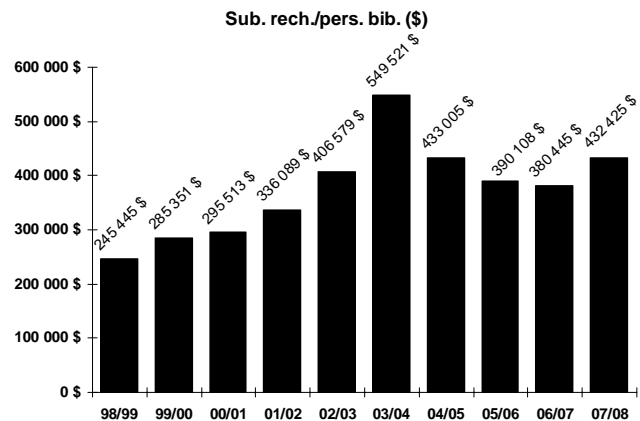
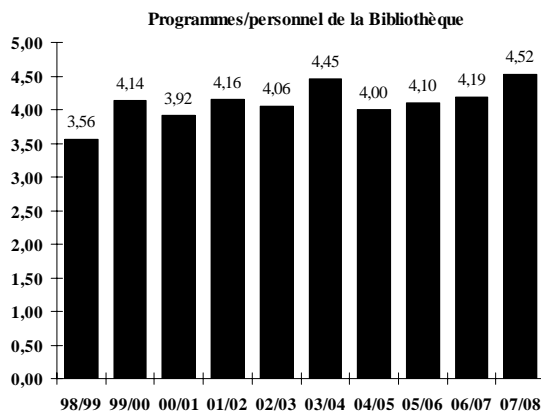
(2): Inclut la conseillère en information dans le secteur de la santé

LES DONNÉES LONGITUDINALES
1998-1999 / 2007-2008

TABLEAU 9 STATISTIQUES GÉNÉRALES

	98/99	99/00	00/01	01/02	02/03	03/04	04/05	05/06	06/07	07/08
A) LES DONNEES DE BASE										
.EETC	3903	3963	4049	3964	3996	4149	4188	4238	4229	4224
.Nouveaux inscrits	2191	2652	2349	2312	2159	2237	2393	2318	2191	2314
Total des inscrits	6375	6459	6623	6620	6540	6608	6603	6608	6416	6505
.Programmes (1)	131	148	144	153	148	158	142	144	147	156
.Activités d'enseignement	1496	1489	1435	1442	1400	1439	1474	1475	1457	1455
Personnel (2)										
-Enseignant (3)	204	205	207	198	195	204	211	217	206	204
-Non-enseignant (4)	274	271	274	286	287	295	310	307	314	308
Total	478	476	481	484	482	499	521	524	520	512
-Bibliothèque	36,77	35,77	36,77	36,77	36,48	35,48	35,48	35,08	35,08	34,48
Subv. de recherche (\$000)	9 025 \$	10 207 \$	10 866 \$	12 358 \$	14 832 \$	19 497 \$	15 363 \$	13 685 \$	13 346 \$	14 910 \$
B) LES INDICATEURS										
LES RATIOS										
.Pers. établis/pers. bib.	13,00	13,31	13,08	13,16	13,21	14,06	14,68	14,94	14,82	14,85
.Pers. enseignant/pers. bib.	5,55	5,73	5,63	5,38	5,35	5,75	5,95	6,19	5,87	5,92
Sub. rech./pers. bib. (000\$)	245 445 \$	285 351 \$	295 513 \$	336 089 \$	406 579 \$	549 521 \$	433 005 \$	390 108 \$	380 445 \$	432 425 \$
.Programmes/pers. bib.	3,56	4,14	3,92	4,16	4,06	4,45	4,00	4,10	4,19	4,52
EETC/pers. bib.	106,15	110,79	110,12	107,81	109,54	116,94	118,03	120,82	120,56	122,51

APERÇU GRAPHIQUE



(1): Total des programmes dispensés, y compris les programmes courts

(2): Postes comblés au 31 mai.

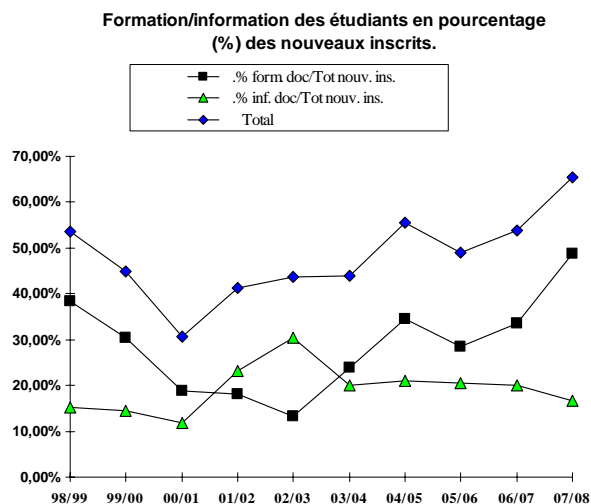
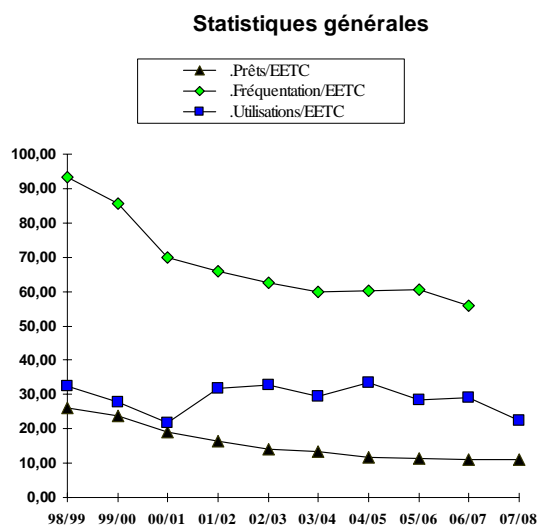
(3): Source: Université du Québec à Chicoutimi. Service du personnel et des relations de travail.

(4): Source: Université du Québec à Chicoutimi. Service du personnel et des relations de travail.

TABLEAU 10
L'EXPLOITATION DES RESSOURCES DOCUMENTAIRES TRADITIONNELLES

	98/99	99/00	00/01	01/02	02/03	03/04	04/05	05/06	06/07	07/08
A) LES DONNEES DE BASE										
.Prêts (1)	75160	67079	65785	56299	53741	48397	48719	48319	45979	46981
.PEB (2)	6118	6545	7095	7092	7375	7196	6633	6352	6302	4552
.Fréquentation	277643	279980	266574	247957	239115	250013	257304	256324	236744	224337
.Utilisation sur place	86032	123300	129306	129852	116970	138629	109257	121010	122605	95259
.Formation/inf. documentaire										
-Nbr. étudiants touchés										
.Formation	500	415	428	309	518	773	847	660	736	1126
.Information	312	351	544	701	430	470	362	476	441	385
Total	812	766	972	1010	948	1243	1209	1136	1177	1511
-Nbr. heures consacrées										
.Formation	45	38,5	41,5	41,75	84,75	58,05	72	75	75	122
.Information	24,5	35,5	106,25	36,25	60,75	50,25	36	36	50	67
Total	69,5	74	147,75	78	145,5	108,3	108	111	125	189
-Nbr. de crédits générés	3	3,05	4,5	3,4	3,45	4,15	3,86	1,41	1,72	1,8
.Référence (3)										
-Préposés aux prêts	16115	14606	13460	14457	14030	13311	15406	14820	13353	14263
-Bibliotechniciennes	8271	11313	8476	8043	6366	4802	3211	4503	1910	2017
-Professionnels	3169	5022	4986	4360	4112	3828	3576	3648	2897	3472
Total	27555	30941	26922	26860	24508	21941	22193	22971	18160	19752
B) LES INDICATEURS										
LES RATIOS										
.Prêts/EETC	25,98	23,58	18,97	16,25	14,20	13,45	11,66	11,40	10,87	11,12
.Fréquentation/EETC	93,20	85,59	70,06	65,84	62,55	59,84	60,26	60,48	55,98	53,11
.Utilisations/EETC	32,49	27,72	21,71	31,94	32,76	29,27	33,41	28,55	28,99	22,55
.% form. doc/Tot nouv. ins.	38,48%	30,29%	18,85%	18,22%	13,37%	23,99%	34,56%	28,47%	33,59%	48,66%
.% inf. doc/Tot nouv. ins.	15,14%	14,51%	11,76%	23,16%	30,32%	19,92%	21,01%	20,53%	20,13%	16,64%
Total	53,62%	44,80%	30,62%	41,38%	43,69%	43,91%	55,57%	49,01%	53,72%	65,30%
.Act. de références/EETC	8,30	7,82	6,95	6,65	6,78	6,13	5,29	5,42	4,29	4,68

APERÇU GRAPHIQUE



(1): Total des prêts internes

(2): Total des transactions de prêts et emprunts inter-bibliothèques.

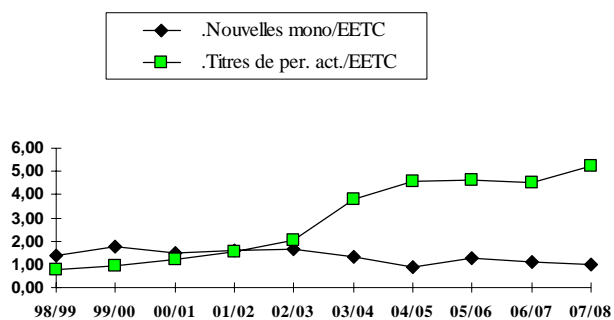
(3): Les activités de référence des conseillers sont associées aux activités dites de recherche, celles d'information aux bibliotechniciennes et les renseignements aux commis.

TABLEAU 11
LE DÉVELOPPEMENT DES RESSOURCES DOCUMENTAIRES

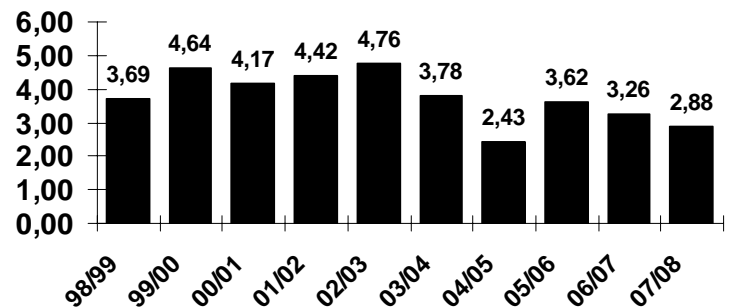
	98/99	99/00	00/01	01/02	02/03	03/04	04/05	05/06	06/07	07/08
A) LES DONNEES DE BASE										
.Monographies (imprimés)	253251	260163	266149	272518	279187	284629	288208	293550	298294	302489
.Périodiques										
-Titres actifs	3048	3688	4993	6100	8104	15747	19165	19645	19006	22149
-Unités documentaires	160669	163070	165381	168460	170819	172856	174959	177062	178902	180919
.Microformes	471239	489647	504872	552168	534387	552168	552460	552818	552861	553028
.Cartes+ photos aé.	75844	76702	77506	73569	73815	74820	76320	78662	78877	79534
.Documents audio-visuels	45727	46028	46175	46366	46480	46509	46632	46704	16861	16968
.Documents ordinolingues	1948	2069	2116	3628	3659	3669	3670	3672	3676	3681
.Autres (CD-ROM, etc.)	670	762	921	1045	1191	1317	1504	1663	1677	1825
.Tot. des unités docs.	1009348	1038800	1063420	1102600	1109538	1135968	1145856	1154131	1131148	1138444
.Notices dans SIGB	248646	255304	261173	246713	251868	266127	275740	280025	nd	nd
B) LES INDICATEURS										
LES RATIOS										
.Monographies/EETC	63,90	65,65	65,73	68,75	69,87	68,60	68,82	69,26	70,53	71,61
.Nouvelles mono/EETC	1,39	1,74	1,48	1,61	1,67	1,31	0,85	1,26	1,12	0,99
.Nouvelles mono/activité	3,69	4,64	4,17	4,42	4,76	3,78	2,43	3,62	3,26	2,88
.Titres de per. act./EETC	0,77	0,93	1,23	1,54	2,03	3,80	4,58	4,63	4,49	5,24

APERÇU GRAPHIQUE

Nombre de documents acquis par EETC



Nouvelles monographies acquises/activité



**TABLEAU 12
LES RESSOURCES FINANCIÈRES**

	98/99	99/00	00/01	01/02	02/03	03/04	04/05	05/06	06/07	07/08
A) LES DONNEES DE BASE										
.Dépenses institutionnelles (\$000)										
-CAUBO/CREPUQ (1)	42 596 \$	44 711 \$	47 812 \$	48 272 \$	49 171 \$	54 270 \$	56 492 \$	58 563 \$	61 573 \$	nd
-Dép. au f. s. rest.(2)	43 824 \$	46 744 \$	49 592 \$	50 439 \$	51 855 \$	57 127 \$	59 453 \$	61 704 \$	65 116 \$	nd
-Dépenses totales (3)	62 487 \$	63 298 \$	63 518 \$	64 586 \$	66 240 \$	72 615 \$	76 675 \$	79 515 \$	77 721 \$	nd
.Dépenses de la bibliothèque										
Dépenses ordinaires										
-Salaires+avant. soc.	1 710 200 \$	1 738 453 \$	1 751 764 \$	1 943 186 \$	1 889 525 \$	1 959 724 \$	2 102 268 \$	2 212 874 \$	2 033 504 \$	2 254 773 \$
-Documentation	469 361 \$	479 447 \$	488 122 \$	590 667 \$	508 099 \$	648 326 \$	648 326 \$	690 095 \$	658 561 \$	664 087 \$
-Divers (4)	69 844 \$	87 848 \$	128 903 \$	139 457 \$	141 688 \$	145 342 \$	148 584 \$	143 692 \$	146 659 \$	146 559 \$
Total	2 249 405 \$	2 305 748 \$	2 368 789 \$	2 673 310 \$	2 539 312 \$	2 753 392 \$	2 899 177 \$	3 046 661 \$	2 838 724 \$	3 065 419 \$
Dépenses spéciales										
-Salaires+avant. soc.	0 \$	0 \$	0 \$	0 \$	0 \$	0 \$	0 \$	0 \$	0 \$	0 \$
-Documentation	0 \$	0 \$	0 \$	0 \$	0 \$	83 818 \$	95 986 \$	32 504 \$	23 484 \$	60 012 \$
-Divers	0 \$	0 \$	0 \$	0 \$	0 \$	0 \$	0 \$	0 \$	0 \$	0 \$
Total	0 \$	0 \$	0 \$	0 \$	0 \$	83 818 \$	95 986 \$	32 504 \$	23 484 \$	60 012 \$
Dépenses totales										
-Salaires+avant. soc.	1 710 200 \$	1 738 453 \$	1 751 764 \$	1 943 186 \$	1 889 525 \$	1 959 724 \$	2 102 268 \$	2 212 874 \$	2 033 504 \$	2 254 773 \$
-Documentation	469 361 \$	479 447 \$	488 122 \$	590 667 \$	508 099 \$	744 312 \$	744 312 \$	722 599 \$	682 045 \$	724 099 \$
-Divers	69 844 \$	87 848 \$	128 903 \$	139 457 \$	141 688 \$	145 342 \$	148 584 \$	143 692 \$	146 659 \$	146 559 \$
Total	2 249 405 \$	2 305 748 \$	2 368 789 \$	2 673 310 \$	2 539 312 \$	2 849 378 \$	2 995 163 \$	3 079 165 \$	2 862 208 \$	3 125 431 \$
Revenus divers	0 \$	0 \$	0 \$	0 \$	0 \$	0 \$	0 \$	0 \$	0 \$	0 \$
Total des coûts	2 249 405 \$	2 305 748 \$	2 368 789 \$	2 673 310 \$	2 539 312 \$	2 731 124 \$	2 899 177 \$	3 046 661 \$	2 838 724 \$	3 065 419 \$

B) LES INDICATEURS

LES RATIOS

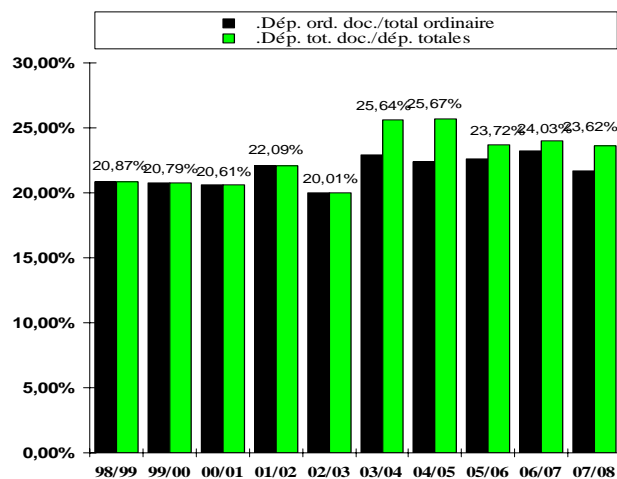
Dépenses de la bibliothèque versus dépenses de l'Institution

.Dép. bib./dép. SIFU	5,28%	5,16%	4,95%	5,54%	5,16%	5,03%	5,13%	5,20%	4,61%	nd
.Dép. bib./dép. fds. sans res.	5,13%	4,93%	4,78%	5,30%	4,90%	4,78%	4,88%	4,94%	4,36%	nd
.Dép. bib./dép. totales	3,60%	3,64%	3,73%	4,14%	3,83%	3,76%	3,78%	3,83%	3,65%	nd

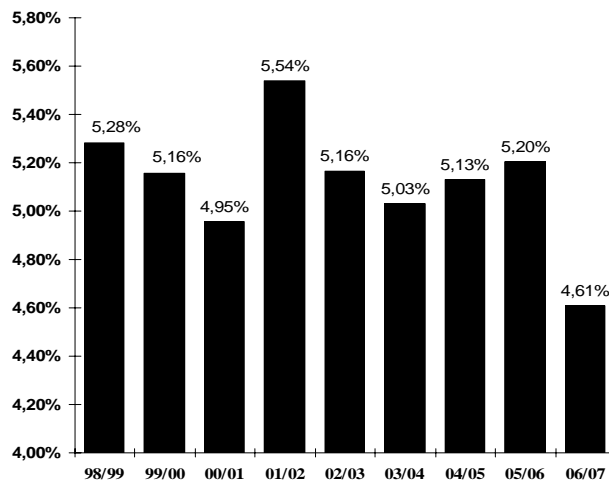
Dépenses de documentation versus dépenses de la bibliothèque

.Dép. ord. doc./total ordinaire	20,87%	20,79%	20,61%	22,09%	20,01%	22,92%	22,36%	22,65%	23,20%	21,66%
.Dép. tot. doc./dép. totales	20,87%	20,79%	20,61%	22,09%	20,01%	25,64%	25,67%	23,72%	24,03%	23,62%

Dépenses de documentation versus dépenses totales



Pourcentage (%) des dépenses de l'UQAC consacrées à la Bibliothèque (Source: CAUBO)



(1): Fonctionnement général, moins Services aux étudiants (Source: CAUBO, p. 4)

(2): Fonctionnement général (Source: CAUBO, p. 4)

(3): Fonctionnement général, plus recherche, plus entreprises auxiliaires. (Source: CAUBO, p. 3)

(4): Inclut les coûts afférents à l'entretien du SIGB (98 700 \$) administrés sur la base d'un prélèvement au Siège social à partir de 2001

LES ANNEXES

**ANNEXE 1
LES MEMBRES DU COMITÉ DE BIBLIOTHÈQUE**

COMPOSITION DU COMITÉ DE LA BIBLIOTHÈQUE POUR L'ANNÉE 2007-08

<i>Représentants des départements</i>	LOCAL	TÉLÉPHONE	FIN DU MANDAT
BOUSQUET, Julien Sciences économiques et administratives	H6-1130	5664	21 sept. 08
GIROUX, Patrick Sciences de l'éducation	H3-1400	5607	21 sept. 08
IBARZABAL, Jacques Sciences fondamentales	P4-2160	5687	21 sept. 08
MCHEICK, Hamid Informatique-Mathématique	P4-5200	5676	21 sept. 08
ROCHE, Michel Sciences humaines	P5-1140	4270	21 sept. 08
VAILLANCOURT, Luc Arts et lettres	P4-1100	5260	21 sept. 08
VOLAT, Christophe Sciences appliquées	P4-5050	5232	21 sept. 08

<i>Représentants étudiants</i>			
SRIN, Séreyrath Cycles supérieurs	0411	5019	21 sept. 08
LALANCETTE, André 1 ^{er} cycle	0411	5019	21 sept. 08
NOEL, Jean-François	0411	5019	21 sept. 08

<i>Les doyennes</i>			
BOUCHARD, Nicole Doyenne des études supérieures et recherche	H7-1010-2	5404	Membre d'office
DION, Carole Doyenne des études de 1 ^{er} cycle	H7-1050-3	5008	Membre d'office

<i>Représentants de la Bibliothèque</i>			
CARON, Gilles (juin-octobre) Directeur	P3-8030-1	5631	Membre d'office
BELLEY, Johanne (février-mai) Directrice			
FERRIS, Laïla Resp. Divisions information et gestion documentaires	P3-8005	2215	Membre d'office

ANNEXE 2
LES MEMBRES DU PERSONNEL DE LA BIBLIOTHÈQUE

(Au 31 mai 2008)

1. **DIRECTION GÉNÉRALE**

Direction :

BELLEY, Johanne	Directrice
FERRIS, Laïla	Responsable de la Division de la gestion documentaire et des services informatisés
DUFOUR, Huguette	Agente de secrétariat

2. **DIVISION DE LA GESTION DOCUMENTAIRE ET DES SERVICES INFORMATISÉS**

2.1 **Prêt, prêt entre bibliothèque, audiovidéothèque et référence générale :**

BOIVIN, Suzanne	Commis - prêt - fin de semaine (statut particulier)
BOUCHARD, Hélène	Commis – prêt
D'AMOUR, Cynthia	Technicienne en doc. comptoir soir (poste temps partiel) (remplacée temporairement par Nathalie Gobeil)
DESGAGNÉ Lana	Technicienne en doc. comptoir fin de semaine (statut particulier)
LAFLAMME, Maryse	Commis - prêt
OUELLET, Rolande	Commis à l'audiovidéothèque
PETIT, Suzanne	Commis – prêt (poste intermittent)
ROBERGE, Hélène	Commis - prêt – soir
TARDIF, Brigitte	Technicienne en doc. (responsable du prêt et du PEB)
POSTE VACANT	Commis au PEB

2.2 **Traitement documentaire**

MARTEL, Agathe	Chargée du dossier du catalogage et pilote Aleph
----------------	--

2.3 Acquisitions

LALANCETTE, Claire	Commis sénior - acquisitions et vérification bibliographique
GIRARD, Micheline	Commis - acquisitions
JEAN, Johanne	Technicienne en documentation

2.4 Entretien des collections

JEAN, Clément	Commis - entretien des collections
RACINE, Dany	Commis –entretien des collections (fin de semaine-statut particulier)
TREMBLAY, Romuald	Commis - entretien des collections
TREMBLAY, Serge	Commis - entretien des collections

2.5 Informatique :

PERRON, Mathieu	Technicien en informatique
TREMBLAY, Guy	Analyste en informatique

3. DIVISION DE L'INFORMATION

3.1 Conseillères en information documentaire

BOURGEOIS, Sylvie	Éducation, psychologie, dossier de la formation des usagers
LANGÉ, Françoise	Géographie, sciences de la terre, activité physique, plein air, Moyen-Nord, responsable de la cartothèque et webmestre
LEVASSEUR, Valérie	Sciences de la santé, dossier promotion/communication (statut particulier) (remplacée temporairement par Annie Plourde)
McLAUGHLIN, Carroll	Ingénierie, dossier des banques de données numériques, publications gouvernementales et dossier de la télé référence bibliographique
POULIN, Sylvie	Histoire, sciences sociales, sciences religieuses, science politique, intervention sociale, généralités, sociologie études régionales, études amérindiennes, dossier sur l'indexation/ classification et livres rares
RICHARD, Célia	Arts, langues et littérature, dossier opac, audiovidéothèque et gestion des dons

RUEST, Marie-Ève	Sciences économiques et administratives, informatique de gestion, dossier d'évaluation des services
ST-PIERRE, Hélène	Informatique et mathématiques, sciences fondamentales, dossier logiciels de gestion bibliographique

3.2 Techniciens en documentation

DUMAIS, Louise	Généralités, sciences religieuses, audiovidéothèque, Mémoires et Thèses
GRENON, Nancy	Éducation, arts, langues et littérature
GUIMOND, Claire	Service de documentation en études et interventions régionales, psychologie, histoire
HOUDE, Isabelle	Publications gouvernementales
LAROSE, Michelle	Sciences fondamentales, sciences appliquées, Moyen-Nord, sciences de la santé (remplacée temporairement par Cynthia D'Amour)
SIMARD, Lisa	Sciences économiques et administratives, droit, intervention sociale, sciences sociales, informatique de gestion
TREMBLAY, Hélène	Publications gouvernementales
TREMBLAY, Luc	Cartothèque, géographie, activité physique

ANNEXE 3
LES ABONNEMENTS AUX PRODUITS VIRTUELS

CRÉPUQ		
Bases de données / Frais liés aux abonnements	Abonnement 2006-2007	Abonnement 2007-2008
ACM Digital Library	2 943,63 \$	3 035,75 \$
Art museum Image Gallery	1 513,49 \$	1 486,14 \$
Atla & Atlas	3 371,44 \$	3 352,82 \$
Bio-One	3 247,42 \$	3 108,23 \$
Cairn	4 469,61 \$	5 697,98 \$
CINAHL	6 480,75 \$	5 839,90 \$
Computer Database ASAP	878,60 \$	789,66 \$
CPI-Q	3 071,71 \$	2 707,34 \$
Digital Dissertations	1 967,01 \$	2 104,00 \$
Emerald	1 663,54 \$	1 566,09 \$
Euréka	7 326,79 \$	7 408,56 \$
Forfait Supreme (Ebsco)	22 155,87 \$	19 966,00 \$
Francis	864,79 \$	672,00 \$
ISSN Online	665,51 \$	701,44 \$
Le Grand (petit) Robert - Robert-Collins	-	1 446,20 \$
Logiciel VDX	879,28 \$	-
MUSE	3 008,32 \$	3 533,29 \$
Portico	-	2 117,47 \$
PsycArticles	5 758,66 \$	5 073,31 \$
SportDiscuss	3 218,64 \$	2 819,87 \$
Springer E-Book	-	6 357,37 \$
STAT-USA	778,75 \$	882,91 \$
Frais liés aux abonnements	4 084,94 \$	555,26 \$
Total	78 348,75 \$	81 221,59 \$

Réseau UQ		
Bases de données / Produits	Abonnement 2006-2007	Abonnement 2007-2008
ABI_Inform Global	9 710,44 \$	9 415,20 \$
Canadian Newstand	1 988,48 \$	2 087,05 \$
MLA	4 758,32 \$	4 419,48 \$
Frais liés aux abonnements	71,98 \$	-
Total	16 529,22 \$	15 921,73 \$

RCDR		
Bases de données / Frais liés aux abonnements	Abonnement 2006-2007	Abonnement 2007-2008
Cambridge Journals Online	3 759,25 \$	1 713,27 \$
Blackwell Synergy	6 388,97 \$	5 846,49 \$
Journal Online (Taylor & Francis)	17 527,73 \$	12 276,85 \$
Oxford Journals Online	2 507,26 \$	2 349,52 \$
SAGE	7 867,46 \$	7 500,50 \$
Science Direct (Elsevier)	38 719,54 \$	37 515,48 \$
Scopus (Elsevier)	-	4 840,40 \$
Springer Link	29 530,01 \$	27 052,88 \$
Web Editions and Legacy Archives (American Chemical Society), MathSciNet (American Mathematical Society), Online Journals (Royal Society of Chemistry), Web of Science (Thomson Scientific)	43 336,05 \$	38 733,52 \$
Wiley Interscience	3 054,40 \$	2 876,00 \$
Frais liés aux abonnements	5 429,21 \$	8 265,85 \$
Total	158 119,88 \$	148 970,76 \$

Abonnements directs		
Bases de données	Abonnement 2006-2007	Abonnement 2007-2008
CBCA Education	4 030,04 \$	4 217,07 \$
CHOIX, DAVID, LOGIBASE	1 184,05 \$	1 563,54 \$
Cochrane Library	715,57 \$	675,55 \$
DUKE	817,30 \$	795,57 \$
ERIC	-	665,00 \$
Érudit	-	3 636,10 \$
GEOREF	-	6 508,00 \$
JSTOR	13 119,00 \$	12 317,40 \$
LLBA	3 166,69 \$	2 954,54 \$
MEDLINE	-	665,00 \$
Net Library	-	13 565,00 \$
Political Sciences Abstracts	5 948,44 \$	-
PsyINFO (APA)	6 832,58 \$	6 127,51 \$
Repère	1 247,78 \$	1 279,00 \$
Frais liés aux abonnements	-	206,64 \$
Total	37 061,45 \$	55 175,92 \$

Compilation des coûts	Abonnement 2006-2007	Abonnement 2007-2008
CRÉPUQ	78 348,75 \$	81 221,59 \$
Réseau UQ	16 529,22 \$	15 921,73 \$
RCDR	158 119,88 \$	148 970,76 \$
Abonnements directs	37 061,45 \$	55 175,92 \$
Total	290 059,30 \$	301 290,00 \$