

BIBLIOTHEQUE PAUL-ÉMILE-BOULET

Université du Québec à Chicoutimi



RAPPORT ANNUEL 1998-99

par

Gilles Caron
Directeur

FÉVRIER 2000

TABLE DES MATIÈRES

	<u>Page</u>
INTRODUCTION	1
LES ORIENTATIONS DU SERVICE DE LA BIBLIOTHÈQUE	2
LA STRUCTURE ORGANISATIONNELLE.....	4
LES RESSOURCES DISPONIBLES EN 1998-99.....	4
a) Les ressources humaines	4
b) Les ressources financières	4
LES OBJECTIFS POURSUIVIS EN 1998-99	5
• Les résultats obtenus découlant des objectifs du plan annuel	5
• Les résultats obtenus découlant des activités courantes de la direction.....	7
- Le Comité de direction	7
- Le Comité de la Bibliothèque	7
- Le Comité réseau des directeurs de bibliothèques	7
• Les résultats obtenus découlant de l'activité dans les deux (2) grandes divisions de la Bibliothèque.....	8
- Les faits marquants.....	8
- Aperçu des statistiques	8
LES PRIORITÉS DE DÉVELOPPEMENT EN 1999-2000	9
CONCLUSION	10

LES STATISTIQUES.....	11
Tableau 1: Statistiques générales 1998-99	12
Tableau 2: Statistiques sur le développement des ressources documentaires 1998-99	13
Tableau 3: Statistiques sur l'acquisition et l'entretien des ressources documentaires 1998-99 ..	14
Tableau 4: Statistiques sur le traitement des ressources documentaires 1998-99	15
Tableau 5: Statistiques d'utilisation des services de la Bibliothèque 1998-99	16
Tableau 6 : La bibliothèque virtuelle	18
Tableau 7: Les ressources financières 1998-99	19
Tableau 8: Les ressources humaines 1998-99	20
LES DONNÉES LONGITUDINALES 1989/90 – 1998/99	21
Tableau 9: Statistiques générales.....	22
Tableau 10: L'exploitation des ressources documentaires	23
Tableau 11: Le développement des ressources documentaires	24
Tableau 12: Les ressources financières	25
LES ANNEXES	26
Annexe 1 LE COMITÉ DE LA BIBLIOTHÈQUE	27
Annexe 2 LES MEMBRES DU PERSONNEL DE LA BIBLIOTHÈQUE	28
Annexe 3 DÉCOMPTE DES PROGRAMMES TOUCHÉS PAR LA FORMATION ET L'INFORMATION DOCUMENTAIRES EN 1998-99	31

INTRODUCTION

C'est avec plaisir que nous soumettons à la communauté universitaire le rapport annuel 1998-99 du Service de la bibliothèque

Le rapport annuel, pour l'essentiel, fait état des résultats obtenus dans le cadre de la planification acceptée. Les activités courantes de la Bibliothèque font l'objet de signalement dans la mesure où leur évolution est significative. Pour l'essentiel, les tableaux-statistiques inclus au rapport décrivent mieux que tout autre l'évolution générale du Service.

Une copie du dit rapport est disponible sur le WWW de la bibliothèque Paul-Émile-Boulet à l'adresse suivante:

http://www.uqac.quebec.ca/zone30/rap_ann98_99.pdf

Bonne lecture!

LES ORIENTATIONS DU SERVICE DE LA BIBLIOTHEQUE

Compte tenu:

A) de la mission du Service de la bibliothèque:

- support à l'enseignement et à la recherche
- support à la collectivité régionale

B) de la problématique du développement de la Bibliothèque, à savoir:

1. les conditions objectives imposées à son développement:

- financement limité
- isolement géographique
- faible collection locale
- importance grandissante des études avancées et de la recherche
- variété des programmes disciplinaires

2. la situation présente et l'évolution prévisible du secteur information/documentation:

- croissance soutenue du volume documentaire
- multiplicité et complexité grandissantes des modes d'accès et supports
- révolution télématique

3. les moyens et possibilités que sont ceux de la Bibliothèque (expertise développée):

- dans l'exploitation des systèmes de repérage de l'information (banques de données)
- dans la formation des usagers
- dans l'automatisation interne (BADADUQ).

La Bibliothèque retient les orientations suivantes comme lignes directrices de son développement:

A) au niveau de l'accès à l'information:

1. la Bibliothèque de l'UQAC doit rendre disponible à ses usagers, particulièrement à ses chercheurs et étudiants gradués, l'information nécessaire à leurs besoins, grâce à la mise en place de mécanismes adéquats d'accès à l'information
2. la Bibliothèque de l'UQAC doit assurer à ses usagers une formation minimale à l'information qui leur permette:
 - a) comme professionnel, d'acquérir les bases d'un fonctionnement autonome quant à la satisfaction de leurs besoins d'information dans leur discipline
 - b) comme étudiant, d'exploiter les sources d'information mises à leur disposition.

B) au niveau de l'accès à la documentation:

1. la Bibliothèque de l'UQAC doit rendre disponibles à ses usagers:
 - a) une collection pertinente aux axes de développement institutionnel, à savoir le Moyen-Nord et les Études et interventions régionales
 - b) un large éventail des outils (manuels, ouvrages de référence, etc...) nécessaires au repérage de l'information
 - c) une collection fonctionnelle de documents de base pertinents aux programmes dispensés à l'UQAC
2. la Bibliothèque de l'UQAC doit rendre disponibles à ses usagers, les mécanismes d'accès à la documentation extérieure les plus adéquats (ex.: P.E.B.).

C) au niveau de l'implication régionale:

la Bibliothèque de l'UQAC rend disponibles à la population régionale ses ressources et son expertise, dans les limites de ses moyens.

LA STRUCTURE ORGANISATIONNELLE

La structure de fonctionnement de la Bibliothèque Paul-Émile-Boulet a été largement décrite dans des publications antérieures et ce, tant en français¹ qu'en anglais².

Les deux divisions (les services de l'information et de la gestion documentaires) étaient dirigées en 1998-99 par Serge Harvey.

LES RESSOURCES DISPONIBLES EN 1998-99

a) Les ressources humaines

En 1998-99, le Service de la bibliothèque comptait 36,8 employés réguliers auxquels s'ajoutait l'équivalent de .55 personne surnuméraire assurant l'ouverture de la Bibliothèque les fins de semaine (voir tableau 8). L'annexe 2 présente la liste et l'affectation de ces personnes. À noter la présence de 6,0 professionnels qui se partagent la couverture disciplinaire des 131 programmes que dispensait l'UQAC en 1998-99. Les techniciennes (12 personnes) se retrouvent entre les deux divisions où elles assument des tâches diverses de contrôle et traitement documentaire, référence et acquisition. Douze (12) des seize (16) postes "bureau" se retrouvent dans la division des services de gestion documentaire où ils assument des tâches associées à l'acquisition, au prêt, au rayonnage et à la gestion des documents.

b) Les ressources financières

Les dépenses de fonctionnement réalisées à même l'allocation institutionnelle en 1998-99 ont totalisé \$2,227,359 en hausse de \$62,591 sur l'année précédente. De ce montant, \$1,710,200 furent consacrés aux salaires et avantages sociaux du personnel, en hausse de \$90,020 sur l'année précédente. Pour le reste, les déboursés du budget de documentation, incluant les bases de données et l'acquisition de CD-ROM, ont atteint \$469,361 soit 20,86% de l'ensemble, y incluant un montant de \$22,047 constituant les revenus autonomes de la Bibliothèque (amendes, etc.). Les tableaux 7 et 12 présentent en détail les données pertinentes à la ventilation et à l'utilisation des ressources financières en 1998-99.

¹ CARON, Gilles.-- Le modèle organisationnel de la bibliothèque de l'Université du Québec à Chicoutimi. -- *Documentation & bibliothèques*, vol. 40, no. 3 (juillet-septembre 1994). -- p.121-131. Aussi disponible sur le WWW à l'adresse suivante: http://www.uqac.quebec.ca/biblio/G_Caron/caron95b.htm

² CARON, Gilles.-- "Twelve Years Later: The organizational Model in Place at the University of Quebec at Chicoutimi (UQAC) Library". in *Advances in Library Administration and Organization*, Volume 13, p.195-219. Greenwich, JAI Press, 1995. 252 p.

LES OBJECTIFS POURSUIVIS EN 1998-99

Le tableau 1 présente le plan annuel 1998-99 de la Bibliothèque, tel qu'approuvé par le Comité de Bibliothèque à sa réunion du 18 novembre 1998. Ces objectifs annuels avaient, auparavant, fait l'objet d'échanges et consultations auprès des membres du personnel et du vice-recteur à l'enseignement et à la recherche dont dépend la Bibliothèque.

Les résultats obtenus découlant des objectifs du plan annuel

Le plan annuel 1998-99 retenait neuf (9) objectifs principaux. Voyons brièvement les résultats obtenus:

OBJECTIFS POURSUIVIS	INDICATEURS DE PERFORMANCE	RÉSULTATS
ASSOCIÉS À LA GESTION GÉNÉRALE DU SERVICE		
1) Assurer le réaménagement de la bibliothèque. <ul style="list-style-type: none"> • Finaliser la réorganisation physique des locaux. • Procéder aux aménagements esthétiques. • Finaliser le réaménagement informatique dans le cadre de l'implantation de Manitou. 	Novembre 98 Janvier 99 Mai 99	Réalisé. Non-réalisé; reporté. Conforme à la planification de Manitou.
2) Assurer les réaffectations de dossiers suite à l'abolition d'un poste de professionnel.	Réaffectation complétée: novembre 98.	Réalisé.
3) Assurer un fonctionnement intégré au niveau des zones.	Réalisation d'activités communes constatée.	Réalisé en partie.
4) Assurer la poursuite des actions visant à accentuer la visibilité de la Bibliothèque et de ses services.	Respect du plan annuel.	Réalisé à 50%.

OBJECTIFS POURSUIVIS	INDICATEURS DE PERFORMANCE	RÉSULTATS
5) Révision de l'ensemble des opérations associées à l'acquisition des documents à la bibliothèque.	Révision terminée: février 99	Réalisé à 50%.
6) Produire et réaliser le plan 98/99 de formation et perfectionnement professionnels de notre personnel.	Respect de l'échéancier.	Réalisé à 60%.
7) Assurer les premières implantations de Manitou.	Respect du plan du Comité Manitou local.	Reporté à l'an prochain.
ASSOCIÉS À LA POURSUITE DE L'ORIENTATION SPÉCIFIQUE : ACCÈS À L'INFORMATION		
<p>8) Planifier et réaliser l'implantation de nouveaux services d'information à distance accessibles à nos clients:</p> <ul style="list-style-type: none"> • Rendre disponibles aux usagers des postes additionnels permettant la consultation de nos produits. • Poursuivre le développement du WWW de la Bibliothèque. • Assurer l'implantation d'une interface évoluée pour l'interrogation des banques en ligne. • Assurer la gestion intégrée des banques en ligne. • Assurer un programme de formation intensive de nos professeurs, chargés de cours, assistants de recherche et étudiants gradués à l'utilisation des produits accessibles par notre WWW. 	<p>Vingt-cinq (25) stations opérationnelles: novembre 98.</p> <p>WWW révisé: décembre 98.</p> <p>Implantation effective: novembre 98.</p> <p>Continu.</p> <p>Tous les départements auront été touchés: février 99.</p>	<p>Réalisé.</p> <p>Réalisé.</p> <p>Réalisé.</p> <p>Non-réalisé.</p> <p>Réalisé à 50%.</p>
ASSOCIÉS À LA POURSUITE DE L'ORIENTATION SPÉCIFIQUE : ACCÈS À LA DOCUMENTATION		
9) Assurer le développement du dossier "documentation régionale".	Respect du plan annuel.	Suspendu.

Les résultats obtenus découlant des activités courantes de la direction

Le Comité de direction

Le Comité de régie de la Bibliothèque a tenu 38 rencontres (446ième-483ième réunion). L'essentiel de son travail a consisté à gérer les affaires courantes et à réaliser-contrôler-évaluer le suivi du plan annuel du Service. Un dossier inclus au plan annuel a particulièrement retenu notre attention en 1998-99, soit le déménagement et l'aménagement de la bibliothèque suite aux travaux réalisés. Le déménagement des collections et l'aménagement des bureaux et espaces de travail de façon minimal se sont étendus jusqu'au 15 octobre 1998. Ceci a entraîné des désagréments majeurs pour tous et au premier chef pour nos usagers.

Le Comité de la Bibliothèque³

Le Comité de la bibliothèque s'est réuni à trois (3) occasions (incluant la réunion reportée du 12 juin 1998). Y ont été abordées l'ensemble des préoccupations qui ont fait l'objet du plan annuel. Notons au passage les thèmes suivants:

- le projet de réaménagement de la bibliothèque;
- le projet de réserve électronique à la Bibliothèque;
- l'accès aux banques de données en ligne accessibles par la Bibliothèque;
- le point sur les dossiers courants (INTERNET, le projet de programme de formation à l'information, Manitou, etc.).

À noter que les procès-verbaux du Comité de la bibliothèque sont disponibles sur le WWW interne de la Bibliothèque Paul-Émile-Boulet à l'adresse suivante:

http://www.uqac.quebec.ca/biblio/WWW_interne/WWW_interne.html

Le Comité réseau des directeurs de bibliothèques

Le Comité-réseau des directeurs de bibliothèques a tenu 7 réunions, dont deux (2) en conférence téléphonique. Y ont été abordées des thématiques diverses incluant le suivi des développements de Manitou, les achats en commun de produits documentaires et le suivi du projet FCI.

³ Voir la liste des membres du Comité de la bibliothèque en annexe 1.

Le directeur de la Bibliothèque participe activement, comme membre représentant le secteur des bibliothèques, au Groupe de travail CA-Bibliothèques (Commission Administrative) chargé de superviser l'évolution financière du projet Manitou (SV3).

Manitou

Le remplacement prochain de notre système de gestion documentaire SIGIRD par MANITOU a entraîné une activité intensive qu'il ne faudrait pas passer sous silence. À l'externe, la Bibliothèque participe au Groupe des pilotes qui supervise le développement de Manitou. Notre Bibliothèque est représentée à ce Comité par Louise Claveau et Agathe Martel. Louise a remplacé Guy Tremblay à titre de pilote (chargé de projet) en cours d'année. À l'interne, l'arrivée prochaine de MANITOU entraînera des modifications importantes à nos façons de travailler et d'offrir le service à nos usagers. Nos personnels doivent s'y préparer. C'est pourquoi la Bibliothèque s'assure que le personnel le plus directement touché bénéficie de moyens de suivre les développements et bénéficie des formations nécessaires.

Les résultats obtenus découlant de l'activité dans les deux (2) grandes divisions de la Bibliothèque

Les faits marquants

Aperçu des statistiques

1 Les statistiques à la hausse:

La collection de documents de la Bibliothèque a augmenté de 3,91% l'an dernier ; 27,600 documents ont été ajoutés, correspondant à 20,139 titres. Les supports ayant connu les plus fortes hausses sont les supports électroniques, les CD-ROM passant de 115 à 321 et les banques de donnée de 4 à 165.

Le nombre de documents ayant fait l'objet d'un traitement catalographique a fait un bond de 81%, surtout à cause d'opérations de modifications de notices.

Les emprunts à d'autres bibliothèques ont progressé de 17%.

Les prêts de la cartotheque sont passés de 2,677 à 3,929, une hausse de 46,77%. Les recherches bibliographiques effectuées par les conseillers en documentation ont connu une augmentation de 14,42%, de 104 à 119.

Le secteur ayant connu la plus forte progression est celui des produits en ligne pour lequel nous commençons juste à tenir des statistiques avec des banques en ligne qui passent de 4 à 118. La consultation des diverses pages de notre site web connaît une hausse fulgurante et nous avons installé sur chacune un compteur qui nous permettra d'en évaluer précisément la consultation.

2 Les statistiques à la baisse

L'ensemble des autres statistiques de la bibliothèque est généralement à la baisse, reflétant un accès décentralisé, en ligne, à nos produits d'information, ce qui débouche sur une fréquentation physique moindre, ainsi qu'une baisse continue, tant absolue que relative, des budgets disponibles pour les acquisitions documentaires. Des exemples : 31% de commandes en moins, 30% moins de documents remplacés sur les rayons ; 17% moins de fréquentation à l'entrée ; 25% moins d'utilisation de la réserve, ce dernier chiffre s'exprimant sûrement en partie par la mise sur pied d'une réserve électronique.

La formation documentaire a aussi subi de fortes baisses partout, suite, entre autres, au transfert du cours 8PIF100 au secteur académique. Le nombre d'interventions chutant de 65%, celui des étudiants touchés de 53%, le nombre d'heures régressant de 64% et le nombre de crédits de 73%. Quant aux demandes d'information au personnel, elles ont baissé de 9,76%. On assiste donc à une baisse de la consommation des services sur place conjuguée à une hausse de la consultation à distance via Internet.

LES PRIORITÉS DE DÉVELOPPEMENT EN 1999-2000

Parmi les priorités retenues en 1999-2000, notons:

- l'implantation effective de Manitou;
- la finalisation du réaménagement de la Bibliothèque;
- La réorganisation du secteur des acquisitions;

À noter que le plan annuel 1999-2000 du Service de la bibliothèque est accessible sur le WWW interne de la Bibliothèque Paul-Émile-Boulet à l'adresse suivante:

http://www.uqac.quebec.ca/biblio/WWW_interne/WWW_interne.html

CONCLUSION

Les défis auxquels est confrontée la Bibliothèque sont énormes. Les bouleversements technologiques que nous vivons nous obligent à des adaptations constantes qui mobilisent beaucoup de notre temps. Plus profondément encore, la vision collective dont est porteuse la société d'information actuellement à se mettre en place exige énormément d'un service comme le nôtre. Notre bibliothèque se doit d'être à la fine pointe des développements dans ce secteur. Ceci implique la mise en place et le soutien de systèmes technologiques sophistiqués, le développement d'applications répondant sinon précurseurs des attentes de nos usagers et la formation quasi-permanente tant de notre personnel que de nos clients. Un défi énorme pour une équipe, somme toute, bien modeste.

Je tiens à rappeler encore cette année le dynamisme, l'ouverture d'esprit et l'acharnement démontrés par notre personnel afin d'offrir à nos clients une qualité de service qui ne se dément pas avec les années.

Merci à notre vice-recteur, M. Ghyslain Bourque, à notre vice-recteur d'alors, monsieur Guy Collin et aux membres de notre Comité de Bibliothèque, dont l'implication toujours aussi soutenue a été primordiale à la réalisation de nos objectifs.

LES STATISTIQUES

TABLEAU 1
STATISTIQUES GÉNÉRALES 1998-99

	1997/98	1998/99	Les écarts	
			Nombre	%
1. Paramètres institutionnels				
- Etudiants:-EETC	3980	3903	-77	-1.93%
- Nouveaux inscrits (1)	2074	2281	207	9.98%
- Total des inscrits (2)	6285	6375	90	1.43%
- Programmes (3)	120	131	11	
- Activités d'enseignement	1457	1496	39	2.68%
- Ressources humaines (4)				
- Enseignants (5)	202	204	2	0.99%
- Non-enseignants (6)	274	274	0	0.00%
TOTAL	476	478	2	0.42%
- Subventions de recherche				
- nombre de projets subventionnés	269	224	-45	-16.73%
- montant (\$000)	8 860 \$	9 025\$	165	1.86%
2. Ressources humaines à la bibliothèque				
- Personnel régulier	36.77	36.77	0	0.00%
- Personnel d'appoint (équiv. plein temps)	0.55	0.55	0	0.00%
3. Ressources matérielles				
- Superficie (mètres carrés)	3439	3439	0	0.00%
- Places de lecteurs	486	459	-27	-5.56%
- Capacité de rangement (mètres linéaires)	10551	11373	822	7.79%
- Equipements:				
- micro-ordinateurs	48	82	34	70.83%
- terminaux	18	0	-18	-100.00%
- imprimantes	37	28	-9	-24.32%
- photocopieurs	5	5	0	0.00%
- systèmes de détection	2	2	0	0.00%
- appareils audiovisuels	19	19	0	0.00%
- lecteurs à microformes	3	3	0	0.00%
- lecteurs de CD-ROM	4	4	0	0.00%

(1)(2): Tous les cycles, automne correspondant.

(3): Total des programmes dispensés, y compris les programmes courts.

(4): Postes comblés au 31 mai.

(5): Source: Université du Québec à Chicoutimi. Vice-rectorat à l'enseignement et à la recherche. Septembre 99.

(6): Source: Université du Québec à Chicoutimi. Service du personnel et des relations de travail. Octobre 99.

TABLEAU 2
LE DEVELOPPEMENT DES RESSOURCES DOCUMENTAIRES

	NOMBRE D'UNITÉS MATÉRIELLES				NOMBRE DE TITRES			
	Au 31 mai	Au 31 mai	Les écarts		Au 31 mai	Au 31 mai	Les écarts	
	1998	1999	Nombre	%	1998	1999	Nombre	%
1. Documents scripto								
1.1 Monographies								
1.1.1 imprimés	247757	253251	5494	2,22%	212243	217796	5553	2,62%
1.1.2 microformes	428769	445170	16401	3,83%	295196	307898	12702	4,30%
1.1.2.1 microfilms	765	795	30		704	731	27	3,84%
1.1.2.2 monos autres	428004	444375	16371	3,82%	294492	307167	12675	4,30%
1.1.3 virtuels	n.d.	n.d.	n.d.	n.d.	200	710	510	255,00%
1.1.4 Sous-total	676526	698421	21895	3,24%	507639	526404	18765	3,70%
1.2 Publications en série								
1.2.1 imprimés	157556	160669	3113	1,98%	5950	4415	-1535	-25,80%
1.2.1.1 séries courantes (1)	n.d.	n.d.	n.d.	n.d.	3654	2119	-1535	-42,01%
1.2.1.2 séries non-courantes	n.d.	n.d.	n.d.	n.d.	2296	2296	0	0,00%
1.2.2 microformes	25113	26069	956	3,81%	95	95	0	0,00%
1.2.2.1 microfilms	4988	5178	190	3,81%	71	71	0	0,00%
1.2.2.2 autres microformes	20125	20891	766	3,81%	6	6	0	0,00%
1.2.2.3 abonnements courants	0	0	0	DIV/0!	18	18	0	0,00%
1.2.3 virtuelles	n.d.	n.d.	n.d.	n.d.	0	929	929	DIV/0!
1.2.3.1 séries courantes (1)	n.d.	n.d.	n.d.	n.d.	0	929	929	DIV/0!
1.2.3.2 séries non-courantes	n.d.	n.d.	n.d.	n.d.	0	0	0	DIV/0!
1.2.4 Sous-total séries	n.d.	n.d.	n.d.	n.d.	5950	5344	-606	-10,18%
1.2.4.1 séries courantes (1)	n.d.	n.d.	n.d.	n.d.	3654	3048	-606	-16,58%
1.2.4.2 séries non-courantes	n.d.	n.d.	n.d.	n.d.	2296	2296	0	0,00%
1.2.5 Sous-total (1.2.1 + 1.2.2 + 1.2.3)	182669	186738	4069	2,23%	6045	5439	-606	-10,02%
1.3 Sous-total (1.1.4 + 1.2.5)	859195	885159	25964	3,02%	513684	531748	18159	3,54%
2. Documents mixtes								
2.2 enregistrements sonores	286	286	0	0,00%	286	286	0	0,00%
2.2 diapositives, diaporamas et films fixes	38316	38316	0	0,00%	1396	1396	0	0,00%
2.3 films, films en boucles et vidéos	6955	7125	170	2,44%	nd	nd		
2.4 Sous-total	45557	45727	170	0,37%	1682	1682	0	0,00%
2.5 Documents de format ordiologique	2031	2618	587	28,90%	275	720	445	161,82%
2.5.1 CD-ROM	418	670	252	60,29%	115	321	206	179,13%
2.5.2 Banques de données (Internet)	n.d.	n.d.	n.d.	n.d.	4	165	161	4025,00%
2.5.2 Autres	1613	1948	335	20,77%	156	234	78	50,00%
2.6 Total (2.4 + 2.5)	47588	48345	757	1,59%	1957	2402	445	22,74%
3. Collections de la cartotheque (2)	74965	75844	879	1,17%	nd	nd		
Total des ressources documentaires	981748	1009348	27600	2,81%	515376	534150	18604	3,61%

(1): Données corrigées suite à une revision systématique du kardex.

(2): Données corrigées au 31 mai 92 suite à une opération d'élagage. Les données excluent les rapports géologiques et atlas.

TABLEAU 3
L'ACQUISITION ET L'ENTRETIEN DES RESSOURCES DOCUMENTAIRES

	Au 31 mai 1998	Au 31 mai 1999	Les écarts Nombre	%
- Commandes expédiées ou annulées (1)	5598	3865	-1733	-30.96%
- Monographies reçues (2)	8949	8004	-945	-10.56%
- Entrées de documents au kardex (3)	14894	15897	1003	6.73%
- Déboursés en acquisition de documents (4)	442 522 \$	406 449 \$	-36 073 \$	-8.15%
- Engagements en acquisition de docs. (5)	62 699 \$	38 323 \$	-24 376 \$	-38.88%
- Unités matérielles préparées (6)	9280	8303	-977	-10.53%
- Documents remis sur les rayons	213645	150186	-63459	-29.70%

(1): Ces statistiques incluent les publications officielles commandées, mais excluent les publications officielles reçues d'office. Elles se ventilent comme suit:

- commandes des techniciennes de zone:	2425
- commandes du personnel des acquisitions:	843
- enveloppes régulières	739
- autres budgets	104
- commandes annulées:	526
- réclamations:	71

(2): Monographies officielles:	2246
Monographies non-officielles:	5758

(3): Documents officiels:	5423
Documents non-officiels:	10474

(4)(5): Budget de documentation	<u>Déboursés</u>	<u>Engagements</u>
- Monographies	113 493 \$ a*	23 311 \$
- Publications en séries	277 948 \$	15 012 \$
Sous-total	391 441 \$	38 323 \$
- Reliure	15 008 \$	
- Banques données + CD	62 912 \$ b*	
Total	469 361 \$	

a* volumes	102 183 \$	b* bibl.:	61 412 \$
audiovisuel	6 691 \$	client:	1 500 \$
PEB	4 619 \$		

(6): Documents officiels:	3 068
Documents non-officiels:	5 235

TABLEAU 4

LE TRAITEMENT DES RESSOURCES DOCUMENTAIRES

	1997/98	1998/99	Les écarts	
			Nombre	%
1. Catalogage en système informatisé (1)	5511	6991	1480	26.86%
- catalogage original	1494	2592	1098	73.49%
- catalogage dérivé	4017	4399	382	9.51%
2. Modifications de notices catalographiques	4831	11743	6912	143.08%
Total (1 + 2)	10342	18734	8392	81.14%
3. Documents indexés	2941	3695	754	25.64%
4. Documents indexés dans un système autre que BADADUQ (DOMYNO, Pro-Cite, etc.)	0	0	0	#DIV/0!
Total (3 + 4)	2941	3695	754	25.64%
5. Notices entrées dans BADADUQ	9948	4857	-5091	-51.18%
6. Documents transférés du comptoir de prêt	3501	4837	1336	38.16%
7. Repêchage des notices bibliographiques				
- trouvées	3541	3309	-232	-6.55%
- non trouvées	2904	3739	835	28.75%
Total	6445	7048	603	9.36%
8. Documents en traitement				
- Dons	1050	980	-70	-6.67%
- P.G.O.	2022	1299	-723	-35.76%
- Autres	1593	2024	431	27.06%
Total	4665	4303	-362	-7.76%

(1): Source: Rapport statistique de catalogage à la Crepuq 1998-99.

23/02/00

TABLEAU 5

UTILISATION DES SERVICES DE LA BIBLIOTHEQUE

	1997/98	1998/99	Les écarts	
			Nombre	%
1. Fréquentation	334072	277643	-56429	-16.89%
2. Circulation des documents				
2.1 Prêts				
2.1.1 réguliers (externes)(1)(2)	78694	65092	-13602	-17.28%
2.1.2 restreints (réserve)(3)	13350	10068	-3282	-24.58%
2.1.3 Total (2.1.1 + 2.1.2)	92044	75160	-16884	-18.34%
2.2 Prêts entre bibliothèques				
2.2.1 prêts			55	
A. documents originaux (4)	1106	986	468	42.31%
B. photocopies	973	884	-89	-9.15%
C. sous-total (A + B)	2079	1870	379	18.23%
D. demandes non-satisfaites	193	205	12	6.22%
2.2.2 emprunts				
A. documents originaux (4)	1362	1582	5281	387.74%
B. photocopies	2256	2666	2447	108.47%
C. sous-total (A + B)	3618	4248	3840	106.14%
D. demandes non-satisfaites	1060	1254	194	18.30%
2.2.3 Total (2.2.1.C + 2.2.2.C)	5697	6118	421	7.39%
2.3 Total de la circulation (2.1.3 + 2.2.3)	97741	81278	-16463	-16.84%
Sous-total: Prêts (2.1.3 + 2.2.1.C)	94123	77030	-17093	-18.16%
3. Consultation sur place (5)	108186	150186	42000	38.82%

(1): Prêts au comptoir	73605	59347	-14258	-19.37%
Prêts (centres hors campus)	530	413	-117	-22.08%
Prêts de documents audiovisuels	1882	1403	-479	-25.45%
Prêts de la cartothèque	2677	3929	1252	46.77%
Autres	0	0	0	#DIV/0!
TOTAL	78694	65092	-14854	-18.88%
(2): Les statistiques de prêts réguliers de l'audiovidéothèque sont depuis 1982-83 incluses dans ces statistiques.				
(3): Documents en réserve	3784	3500	-284	-7.51%
Prêts de documents	13350	10068	-3282	-24.58%
Taux d'utilisation	3.53	2.88	-0.65	-18.46%
(4): Depuis 1988-89, toutes les statistiques de l'audiovidéothèque sont incluses dans ces statistiques. Inclu "autres" en 1994-95				
(5): Rayonnage, moins retours de documents, moins unités matérielles préparées, moins karex.				

	1997/98	1998/99	Les écarts	
			Nombre	%
4. Exploitation des ressources documentaires				
4.1 recherches (Tout statut confondu >6 mins.)	5556	5691	135	2.43%
4.2 compilation de bibliographies				
4.2.1 profils d'intérêt (DSI)	7	7	0	0.00%
4.2.2 recherches au terminal (1)				
A- nombre de recherches	104	119	15	14.42%
B- nombre d'heures d'utilisation	15.49	nd		
4.2.3 recherches sur CD-ROM	2821	948	-1873	-66.39%
4.2.4 Total (4.2.1 + 4.2.2A + 4.2.3)	2932	1074	-1858	-63.37%
4.3 Total (4.1 + 4.2.4)	8488	6765	-1723	-20.30%
5. Information/formation documentaire				
5.1 Initiations individuelles	2407	4960	2553	106.07%
5.2 Activités de groupe				
5.2.1 Activités d'accueil (2)				
A- nombre d'interventions	0	1	1	#DIV/0!
B- nombre d'étudiants touchés	0	8	8	#DIV/0!
C- nombre d'heures	0	nd		
5.2.2 Initiation à la doc. spécialisée				
A- nombre d'interventions	74	19	-55	-74.32%
B- nombre d'étudiants touchés	331	302	-29	-8.76%
C- nombre d'heures	79.75	19.5	-60.25	-75.55%
D- nombre de programmes touchés	12	17	5	41.67%
5.2.3 Formation documentaire				
A- nombre d'interventions	25	15	-10	-40.00%
B- nombre d'étudiants touchés	691	168	-523	-75.69%
C- nombre d'heures	102	46.5	-55.5	-54.41%
D- nombre de programmes touchés	28	14	-14	-50.00%
E- nombre de crédits	8.27	2.2	-6.07	-73.40%
5.2.4 Total				
A- nombre d'interventions	99	35	-64	-64.65%
B- nombre d'étudiants touchés	1022	478	-544	-53.23%
C- nombre d'heures	181.75	66	-115.75	-63.69%
D- nombre de programmes touchés	40	31	-9	-22.50%
E- nombre de crédits	8.27	2.2	-6.07	-73.40%
5.3 Nombre total d'interventions	2506	4995	2489	99.32%
6. Information/référence par:				
6.1 Préposés au prêt (information générale)	17030	16115	-915	-5.37%
6.2 Techniciennes en documentation (référence I)	9344	8271	-1073	-11.48%
6.3 Conseillers en documentation (ref. II)	4161	3169	-992	-23.84%
Total	30535	27555	-2980	-9.76%

(1): a- recherches bibliographiques	104	119	15	14.42%
- heures d'utilisation	15.49	nd		
b- recherches non-bibliographiques	0	0	0	
- heures d'utilisation	0	nd		
c- Total recherches	104	119	15	14.42%
- heures d'utilisation	15.49	nd		

(2): Inclut les formations BADADUQ, CD-ROM et Internet des bibliotechniciennes.

23/02/00

TABLEAU 6
LA BIBLIOTHÈQUE VIRTUELLE (1)

	1997/98	1998/99	Les écarts	
			Nombre	%
Les produits accessibles sur le WWW				
La page d'entrée elle-même				
Nombre d'accès individuels	n.d.	63375		
Banques de données				
Nombre de banques accessibles	4	118	114	2850%
Nombre d'accès individuels	n.d.	n.d.		
Réserve électronique				
Nombre de professeurs utilisateurs	n.d.	46		
Nombre de réserves créés	n.d.	55		
Nombre de documents accessibles	n.d.	468		
Badaduq				
Page d'accueil de Badaduq	n.d.	34020		
Badaduq (mode WWW)	4857	47786	42929	884%
Bababuq + PEB (mode WWW)	1100	5281	4181	380%
PEB (mode WWW)	850	2447	1597	188%
Formulaires de PEB postés	1250	3840	2590	207%
Documents accessibles en texte intégral (nombre de titres)				
Nombre de monographies	200	710	510	255%
Nombre de périodiques (titres)	0	929	929	#DIV/0!

(1): Nous débutons cette année la présentation d'un certain nombre d'indicateurs relatifs à l'utilisation des produits virtuels que nous rendons disponibles par l'intermédiaire de la Bibliothèque. Données disponibles au 31 mai.

TABLEAU 7
LES RESSOURCES FINANCIÈRES

	1997/98	1998/99	Les écarts	
			Nombre	%
1. Revenus divers (1)	25 772 \$	22 047 \$	-3 725 \$	-14.45%
2 Dépenses de fonctionnement (2)				
2.1 Ressources documentaires				
A. Monographies	141 894 \$	113 493 \$	-28 401 \$	-20.02%
B. Publications en séries	285 734 \$	277 948 \$	-7 786 \$	-2.72%
C. Reliure	14 894 \$	15 008 \$	114 \$	0.77%
D. Banques de données (3)	42 977 \$	62 912 \$	19 936 \$	46.39%
E. Sous-total (A + B + C + D)	485 498 \$	469 361 \$	-16 137 \$	-3.32%
2.2 Ressources humaines				
A. Salaires(4)	1 448 250 \$	1 535 844 \$	87 594 \$	6.05%
B. Avantages sociaux	171 930 \$	174 356 \$	2 426 \$	1.41%
C. Sous-total (A + B)	1 620 180 \$	1 710 200 \$	90 020 \$	5.56%
2.3 Autres dépenses de fonctionnement	84 861 \$	69 844 \$	-15 017 \$	-17.70%
2.4 Total (2.1E + 2.2C + 2.3)	2 190 540 \$	2 249 406 \$	58 866 \$	2.69%
2.5 Total des coûts de fonctionnement	2 164 768 \$	2 227 359 \$	62 591 \$	2.89%
3. Fonds de bibliothèque (5)	0 \$	0 \$	0 \$	#DIV/0!
4. Dépenses d'investissement (6)	15 000 \$	15 000 \$	0 \$	0.00%
	2 205 540 \$	2 264 406 \$	58 866 \$	2.67%

(1): Inclut les revenus autonomes de la cartotheque, de l'audiovidéothèque, des amendes et volumes perdus, et les revenus des banques de données. Tous ces montants sont recyclés en acquisition documentaires, moins un montant de \$15 000 versé au fonds consolidé de l'Université. Exclu l'évaluation comptable des revenus de donation.

(2): Aux fins du présent tableau, les dépenses s'identifient aux déboursés.

(3): Se ventile ainsi:

		(a)		
- Déboursés effectués à même le budget de la bibliothèque.	40 144 \$	61 412 \$	21 268 \$	52.98%
- Déboursés effectués à même d'autres sources de revenus	2 832 \$	1 500 \$	-1 332 \$	-47.04%
Total	42 977 \$	62 912 \$	19 936 \$	46.39%

(a): Inclut 49 419\$ pour l'achat d'abonnement à de nombreux produits virtuels dont FirstSearch, ABI-Inform, Repère, Francis, MCB, Current Contents, Research Library, etc.

(4): Inclut le salaire de l'analyste en informatique.

(5): Montant déjà inclut parmi les dépenses de documentation.

(6): À l'exclusion des dépenses reliées à Manitoù (70 879\$) et au réaménagement de la Bibliothèque (102 000\$).

TABLEAU 8
LES RESSOURCES HUMAINES

	1997/98		1998/99			Les écarts	
	Total	Profes.	Technique	Bureau	Total	Nombre	%
1. Personnel régulier							
Direction et soutien (1)	5,00	3,00	0,00	2,00	5,00	0,00	0,00%
Division des services de gestion documentaire							
- Prêt	3,77	0,00	0,50	3,27	3,77	0,00	0,00%
- Prêt entre bibliothèques	1,50	0,00	0,50	1,00	1,50	0,00	0,00%
- Référence générale	1,00	0,00	1,00	0,00	1,00	0,00	0,00%
- Acquisitions	4,00	0,00	1,00	3,00	4,00	0,00	0,00%
- Comptabilité	0,50	0,00	0,00	0,50	0,50	0,00	0,00%
- Entretien des collections (rayonnage et reliure)	3,00	0,00	0,00	3,00	3,00	0,00	0,00%
- Préparation matérielle	1,00	0,00	0,00	1,00	1,00	0,00	0,00%
Sous-total	14,77	0,00	3,00	11,77	14,77	0,00	0,00%
Division des services d'information documentaire							
- Disciplines	10,00	5,00	5,00	0,00	10,00	0,00	0,00%
- Publications officielles	3,00	1,00	2,00	0,00	3,00	0,00	0,00%
- Cartothèque	1,00	0,00	1,00	0,00	1,00	0,00	0,00%
- Service de documentation en études et interventions régionales	1,00	0,00	1,00	0,00	1,00	0,00	0,00%
- Entrée de données	1,00	0,00	0,00	1,00	1,00	0,00	0,00%
- Audiovidéothèque	1,00	0,00	0,00	1,00	1,00	0,00	0,00%
Sous-total	17,00	6,00	9,00	2,00	17,00	0,00	0,00%
TOTAL	36,77	9,00	12,00	15,77	36,77	0,00	0,00%
2. Personnel surnuméraire	0,55	0,00	0,25	0,30	0,55	0,00	0,00%
3. Total du personnel	37,32	9,00	12,25	16,07	37,32	0,00	0,00%

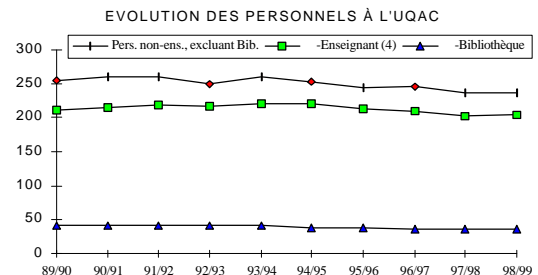
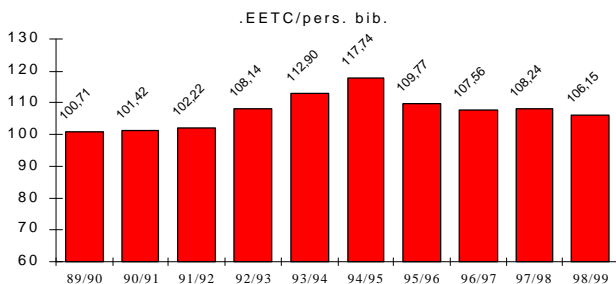
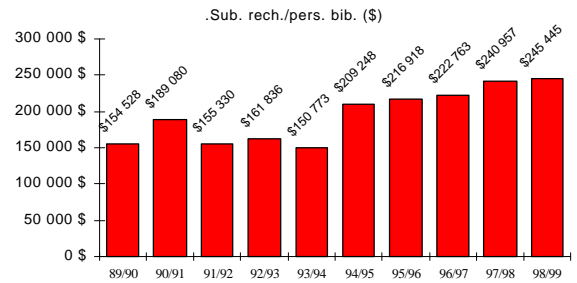
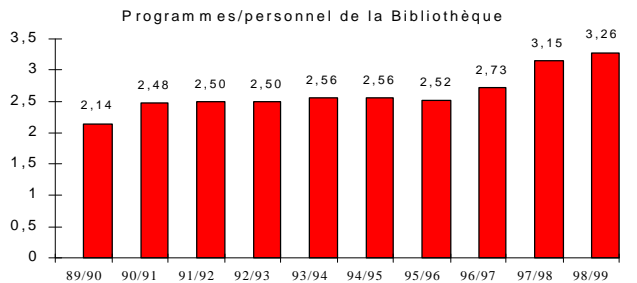
(1): Inclut un poste d'analyste en informatique à partir d'octobre 1996.

LES DONNÉES LONGITUDINALES, 1989/90-1998/99

TABLEAU 9
STATISTIQUES GÉNÉRALES

	89/90	90/91	91/92	92/93	93/94	94/95	95/96	96/97	97/98	98/99
A) LES DONNÉES DE BASE										
EETC (1)	4270	4300	4334	4477	4674	4494	4146	3955	3980	3903
- Nouveaux inscrits	2687	2609	2399	2717	2578	2129	2101	1874	2074	2281
- Total des inscrits	7372	7276	7291	7525	7683	7303	6410	6141	6285	6375
- Programmes (2)	105	106	106	106	106	96	103	116	120	131
- Activités d'enseignement	1408	1420	1400	1407	1546	1426	1427	1403	1457	1496
- Personnel (3)										
- Enseignant (4)	211	215,5	219	216	221	220	214	210	202	204
- Non-enseignant (5)	297	302	302	291,5	301	292	282	282	274	274
Total	508	517,5	521	507,5	522	512	496	492	476	478
- Bibliothèque	42,4	42,4	42,4	41,4	41,4	38,17	37,77	36,77	36,77	36,77
- Subv. de recherche (\$000)(5)	6 552 \$	8 017 \$	6 586 \$	6 700 \$	6 242 \$	7 987 \$	8 193 \$	8 191 \$	8 860 \$	9 025 \$
B) LES INDICATEURS										
LES RATIOS										
- Pers. établis/pers. bib.	11,98	12,21	12,29	12,26	12,61	13,41	13,13	13,38	12,95	13,00
- Pers. enseignant/pers. bib.	4,98	5,08	5,17	5,22	5,34	5,76	5,67	5,71	5,49	5,55
- Sub. rech./pers. bib. (\$)	154 528 \$	189 080 \$	155 330 \$	161 836 \$	150 773 \$	209 248 \$	216 918 \$	222 763 \$	240 957 \$	245 445 \$
- Programmes/pers. bib.	2,48	2,50	2,50	2,56	2,56	2,52	2,73	3,15	3,26	3,56
- EETC/pers. bib.	100,71	101,42	102,22	108,14	112,90	117,74	109,77	107,56	108,24	106,15

APERÇU GRAPHIQUE



(1): Normalisé REÇU à partir de 1984/85.

(2): Total des programmes dispensés, y compris les programmes courts (SOURCE: Rapport annuel 1996-97 du VRER en date du 15 juillet 1997, p. 6.

(3): Postes comblés au 31 mai.

(4): Source: Université de Québec à Chicoutimi. Vice-rectorat à l'enseignement et à la recherche. Juillet 97, p. 4.

(5): Source: Université de Québec à Chicoutimi. Service du personnel et des relations de travail. Octobre 1997.

TABLEAU 10
L'EXPLOITATION DES RESSOURCES DOCUMENTAIRES

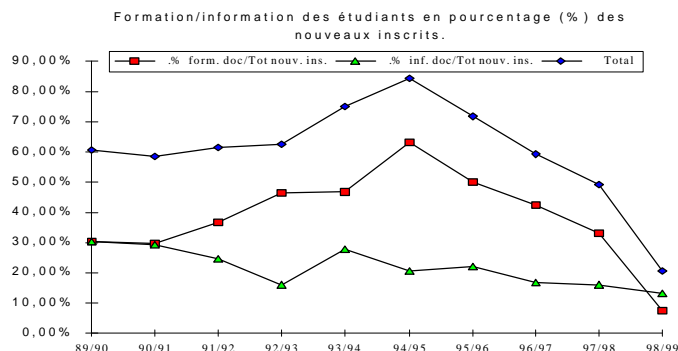
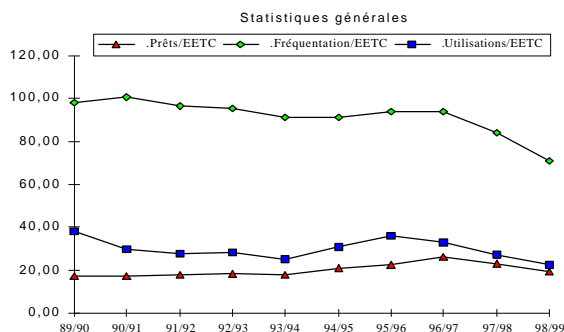
	89/90	90/91	91/92	92/93	93/94	94/95	95/96	96/97	97/98	98/99
A) LES DONNEES DE BASE										
- Prêts (1)	72952	73753	77307	81348	81929	93629	92731	103406	92044	75160
- PEB (2)	6756	7327	6408	6604	6675	7210	6571	5440	5697	6118
- Fréquentation	419625	432681	418464	428221	425764	410553	390344	370954	334072	277643
- Utilisation sur place	163298	126838	120852	126287	116948	138877	149917	129292	108186	86795
- Téléférence (3)	178,86	175,65	160,37	114,3	134,42	94,46	25,5	20,98	15,49	nd
- Formation/inf. documentaire										
- Nbr. étudiants touchés										
- Formation	816	769	880	1263	1210	1349	1047	798	691	168
- Information	815	763	594	436	721	442	464	314	331	302
Total	1631	1532	1474	1699	1931	1791	1511	1112	1022	470
- Nbr. heures consacrées										
- Formation	133,3	127,5	116,25	143,5	122	149,8	126	98	102	46,5
- Information	55,5	73,5	72	41,7	72	41,9	51,5	21,75	79,75	19,5
Total	188,8	201	188,25	185,2	194	191,7	177,5	119,75	181,75	66
- Nbr. de crédits générés	8,9	8,39	7,65	8,57	9,52	11,77	9,27	8,07	8,27	2,2
- Référence (4)										
- Préposés aux prêts	10502	10771	10525	10731	9134	15781	21139	15694	17030	16115
- Bibliothécaires	10457	12504	10519	10178	7823	17901	16418	13352	9344	8271
- Professionnels	8477	9894	11725	10253	10253	6196	5883	3969	4161	3169
Total	29436	33169	32769	31162	27210	39878	43440	33015	30535	27555

B) LES INDICATEURS

LES RATIOS

- Prêts/EETC	17,08	17,15	17,84	18,17	17,53	20,83	22,37	26,15	23,13	19,26
- Fréquentation/EETC	98,27	100,62	96,55	95,65	91,09	91,35	94,15	93,79	83,94	71,14
- Utilisations/EETC	38,24	29,50	27,88	28,21	25,02	30,90	36,16	32,69	27,18	22,24
- % form. doc/Tot nouv. ins.	30,37%	29,47%	36,68%	46,49%	46,94%	63,36%	49,83%	42,58%	33,32%	7,37%
- % inf. doc/Tot nouv. ins.	30,33%	29,24%	24,76%	16,05%	27,97%	20,76%	22,08%	16,76%	15,96%	13,24%
Total	60,70%	58,72%	61,44%	62,53%	74,90%	84,12%	71,92%	59,34%	49,28%	20,60%
- Act. de références/EETC	6,89	7,71	7,56	6,96	5,82	8,87	10,48	8,35	7,67	7,06

APERCU GRAPHIQUE



(1): Total des prêts internes.

(2): Total des transactions de prêts et emprunts inter-bibliothèques.

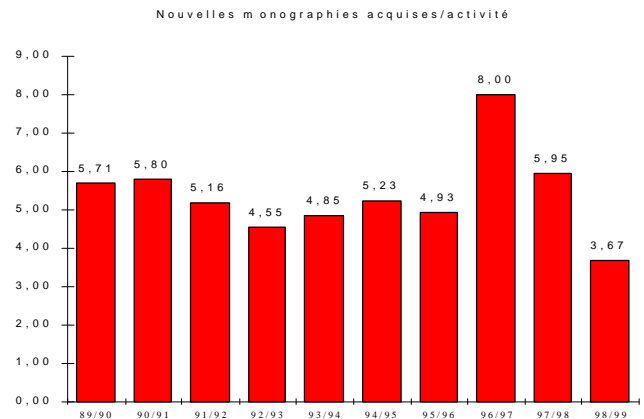
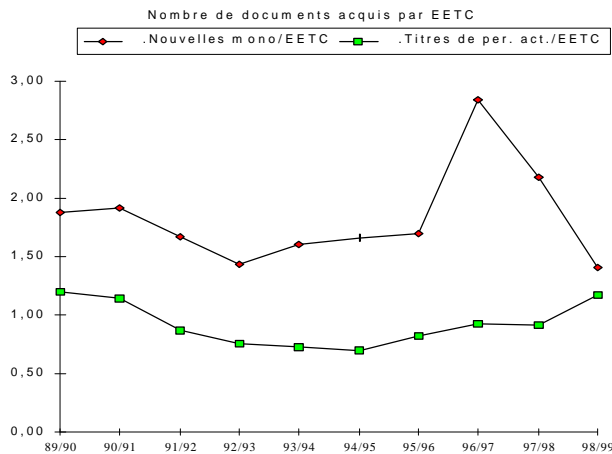
(3): Nombre d'heures comptabilisées.

(4): Les activités de référence des conseillers sont associées aux activités dites de recherche, celles d'information aux bibliothécaires et les renseignements aux commis.

TABLEAU 11
LE DÉVELOPPEMENT DES RESSOURCES DOCUMENTAIRES

	89/90	90/91	91/92	92/93	93/94	94/95	95/96	96/97	97/98	98/99
A) LES DONNEES DE BASE										
		(1)								
.Monographies (imprimés)	250642	192261	199491	205897	213391	220843	227874	239095	247757	253251
.Périodiques										
-Titres actifs (2)	5115	4904	3782	3382	3375	3127	3386	3640	3654	4583
-Unités documentaires	130942	134109	137259	140683	144395	147945	151417	154395	157556	160669
.Microformes	315356	333882	352464	373606	394971	415405	424627	436593	453882	471239
.Cartes+ photos aé. (3)	72021	76232	72840	72227	69608	72572	73282	73395	74965	75844
.Documents audio-visuels	75445	72676	44159	44526	45064	45225	45301	45445	45557	45727
.Documents ordiolingues	10	10	10	14	491	811	1055	1417	1613	1948
.Autres (CD-ROM, etc.)	1	1	10	59	95	131	178	286	418	670
.Tot. des unités docs.	844417	809171	806233	837012	868015	902932	923734	950626	981748	1009348
.Notices sur BADADUQ	152202	159841	167085	176485	195225	209439	220915	233841	243789	248646
B) LES INDICATEURS										
LES RATIOS										
.Monographies/EETC	58,70	44,71	46,03	45,99	45,65	49,14	54,96	60,45	62,25	64,89
.Nouvelles mono/EETC	1,88	1,92	1,67	1,43	1,60	1,66	1,70	2,84	2,18	1,41
.Nouvelles mono/activité	5,71	5,80	5,16	4,55	4,85	5,23	4,93	8,00	5,95	3,67
.Titres de per. act./EETC	1,20	1,14	0,87	0,76	0,72	0,70	0,82	0,92	0,92	1,17

APERCU GRAPHIQUE



(1): Nouvelles acquisitions en 1990/91: 8238. Le chiffre a été révisé à la baisse suite à l'inventaire réalisé en mai 1991

(2): Données révisées à la baisse en 1991/92 suite à un inventaire du kardex.

(3): Exclu à partir de 91/92 les rapports géologiques, atlas et autres documents imprimés.

TABLEAU 12
LES RESSOURCES FINANCIÈRES

	90/91	91/92	92/93	93/94	94/95	95/96	96/97	89/90	98/99	
A) LES DONNEES DE BASE										
Dépenses institutionnelles (\$000)										
- CAUBO/CREPUQ (1)	36 433 \$	39 233 \$	40 737 \$	41 612 \$	43 670 \$	44 246 \$	43 350 \$	41 988 \$	39 460 \$	42 596 \$
- Dép. au f. s. rest. (2)	39 117 \$	41 955 \$	43 856 \$	44 758 \$	46 556 \$	47 080 \$	46 161 \$	43 077 \$	40 752 \$	43 824 \$
- Dépenses totales (3)	44 238 \$	47 197 \$	48 379 \$	51 912 \$	53 718 \$	55 445 \$	55 443 \$	55 296 \$	63 867 \$	62 487 \$
Dépenses de la bibliothèque										
Dépenses ordinaires										
- Salaires + avant. soc.	1 626 505 \$	1 775 564 \$	1 848 763 \$	1 931 696 \$	1 817 280 \$	1 749 253 \$	1 725 294 \$	1 738 344 \$	1 620 180 \$	1 710 200 \$
- Documentation	355 838 \$	413 158 \$	432 558 \$	487 685 \$	482 865 \$	539 534 \$	497 139 \$	506 167 \$	485 498 \$	469 361 \$
- Divers	82 300 \$	77 970 \$	81 452 \$	79 213 \$	84 725 \$	102 155 \$	75 646 \$	80 952 \$	84 861 \$	69 844 \$
Total	2 064 643 \$	2 266 692 \$	2 362 773 \$	2 498 594 \$	2 384 870 \$	2 390 942 \$	2 298 079 \$	2 325 463 \$	2 190 539 \$	2 249 406 \$
Dépenses spéciales										
- Salaires + avant. soc.	0 \$	0 \$	0 \$	0 \$	0 \$	0 \$	0 \$	0 \$	0 \$	0 \$
- Documentation	68 240 \$	59 143 \$	0 \$	0 \$	23 139 \$	38 846 \$	0 \$	0 \$	0 \$	0 \$
- Divers	0 \$	0 \$	0 \$	0 \$	0 \$	0 \$	0 \$	0 \$	0 \$	0 \$
Total	68 240 \$	59 143 \$	0 \$	0 \$	0 \$	0 \$	0 \$	0 \$	0 \$	0 \$
Dépenses totales										
- Salaires + avant. soc.	1 626 505 \$	1 775 564 \$	1 848 763 \$	1 931 696 \$	1 817 280 \$	1 749 253 \$	1 725 294 \$	1 738 344 \$	1 620 180 \$	1 710 200 \$
- Documentation	424 078 \$	472 301 \$	432 558 \$	487 685 \$	506 004 \$	578 380 \$	497 139 \$	506 167 \$	485 498 \$	469 361 \$
- Divers	82 300 \$	77 970 \$	81 452 \$	79 213 \$	84 725 \$	102 155 \$	75 646 \$	80 952 \$	84 861 \$	69 844 \$
Total	2 132 883 \$	2 325 835 \$	2 362 773 \$	2 498 594 \$	2 408 009 \$	2 429 788 \$	2 298 079 \$	2 325 463 \$	2 190 539 \$	2 249 406 \$
Revenus divers	n.d.	n.d.	n.d.	n.d.	23 139 \$	38 846 \$	0 \$	0 \$	0 \$	0 \$
Total des coûts	2 064 643 \$	2 266 692 \$	2 362 773 \$	2 498 594 \$	2 384 870 \$	2 390 942 \$	2 298 079 \$	2 325 463 \$	2 190 539 \$	2 249 406 \$

B) LES INDICATEURS

LES RATIOS

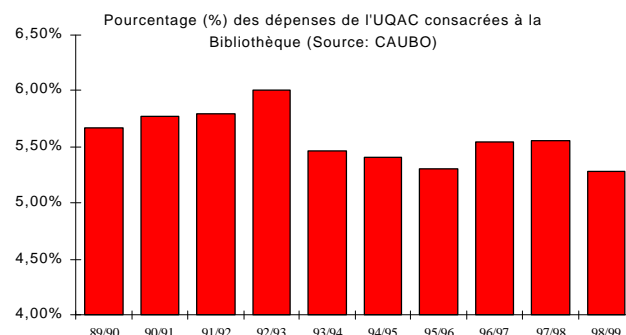
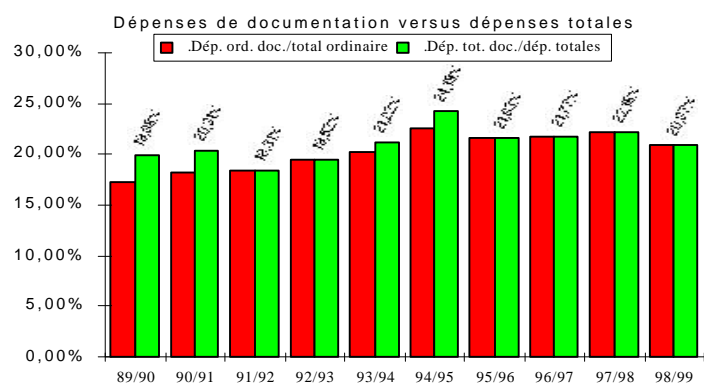
Dépenses de la bibliothèque versus dépenses de l'Institution

- Dép. bibl./dép. SIFU	5,67%	5,78%	5,80%	6,00%	5,46%	5,40%	5,30%	5,54%	5,55%	5,28%
- Dép. bibl./dép. fds. sans res.	5,28%	5,40%	5,39%	5,58%	5,12%	5,08%	4,98%	5,40%	5,38%	5,13%
- Dép. bibl./dép. totales	4,67%	4,80%	4,88%	4,81%	4,44%	4,31%	4,14%	4,21%	3,43%	3,60%

Dépenses de documentation versus dépenses de la bibliothèque

- Dép. ord. doc./total ordinaire	17,23%	18,23%	18,31%	19,52%	20,25%	22,57%	21,63%	21,77%	22,16%	20,87%
- Dép. tot. doc./dép. totales	19,88%	20,31%	18,31%	19,52%	21,22%	24,19%	21,63%	21,77%	22,16%	20,87%

APERCU GRAPHIQUE



(1): Fonctionnement général, moins Services aux étudiants (Source: CAUBO, p. 4)

(2): Fonctionnement général (Source: CAUBO, p. 4)

(3): Fonctionnement général, plus recherche, plus entreprises auxiliaires. (Source: CAUBO, p. 3)

LES ANNEXES

ANNEXE 1 - LE COMITÉ DE LA BIBLIOTHÈQUE

(Au 31 mai 1999)

Représentants des départements

CÔTÉ, André	Professeur en sciences humaines
DESBIENS, Jacques	Professeur en sciences économiques et administratives
McCREESH, Bernadine	Professeure en arts et lettres
MOUNIVONGS, Khamlay	Professeur en sciences de l'éducation
PAQUET, Marcel	Professeur en sciences appliquées
RACINE, Jean-François	Professeur en sciences religieuses
VERREAULT, René	Professeur en sciences fondamentales
VÉZINA, Richard	Professeur en mathématique et informatique

Représentants étudiants

LALIBERTÉ, Bianca	Étudiant premier cycle
PELLETIER, Évode	Étudiant deuxième cycle
SIMARD, Catherine	Étudiant premier cycle

Les doyens

MOREAU, Jean-François	Doyen des études avancées et de la recherche
PUCELLA, Pasquale	Doyen des études de 1er cycle

La direction

CARON, Gilles	Directeur du Service de la bibliothèque
HARVEY, Serge	Responsable des divisions des services de l'information et de la gestion documentaires

ANNEXE 2 - LES MEMBRES DU PERSONNEL DE LA BIBLIOTHÈQUE

(Au 31 mai 1999)

1. DIRECTION GÉNÉRALE

Direction:

CARON, Gilles	Directeur
HARVEY, Serge	Responsable des divisions des services de l'information et de la gestion documentaires

Administration:

DUFOUR, Huguette	Secrétaire de direction
RIOUX, Olivette	Secrétaire

2. DIVISION DES SERVICES DE GESTION DOCUMENTAIRE

2.1 Prêt et référence générale:

DIONNE, Pauline	Commis-service au public (poste intermittent temps-partiel)
GIRARD, Micheline	Commis-service au public
HUDON, Angèle	Commis-service au public (surnuméraire, fin de semaine)
LAFLAMME, Maryse	Commis-service au public
LESSARD, Maude	Bibliotechnicienne (référence générale) - soir
ROBIN, Bertrand (Hélène Roberge, remplaçante)	Commis-service au public - soir
SIMARD, Lisa	Bibliotechnicien (surnuméraire, fin de semaine)
TARDIF, Brigitte	Bibliotechnicienne (responsable du prêt et du PEB)

2.2 Prêt-entre-bibliothèques

ROBERGE, Hélène (Hélène Bouchard, remplaçante)	Commis
--	--------

Membres du personnel de la Bibliothèque
(suite)

2.3 Acquisitions de monographies

IMBEAULT, Brigitte Commis sénior - acquisitions et vérification bibliographique

2.4 Gestion des séries

JEAN, Johanne Bibliotechnicienne

LALANCETTE, Claire Commis - acquisitions

THIBEAULT, Guylaine Commis - acquisitions

2.5 Comptabilité

TREMBLAY, Gisèle Commis (comptabilité des acquisitions-temps partiel)

2.6 Préparation matérielle

LAPRISE, Paul Commis - traitement de la documentation

2.7 Entretien des collections

JEAN, Clément Commis - entretien des collections

TREMBLAY, Romuald Commis - entretien des collections

TREMBLAY, Serge Commis - entretien des collections

3. DIVISION DES SERVICES DE L'INFORMATION DOCUMENTAIRE

3.1 Conseillers en documentation

DE LA SABLONNIÈRE, Roger Publications officielles, dossier de la télé référence numérique, sciences économiques et administratives, informatique de gestion

HUDON, Jean-Paul Arts et lettres, sciences religieuses, sciences de la santé, dossier information-communication

LAMONTAGNE, Pierre-Paul Éducation, psychologie, dossier de la formation des usagers

LANGÉ, Françoise Géographie, sciences de la terre, activité physique, Moyen-Nord, responsable de la cartotheque et du dossier Internet

ST-PIERRE, Hélène Mathématique, sciences fondamentales, génie unifié et informatique, dossier de la télé référence bibliographique

TREMBLAY, Jacques Histoire, sciences sociales, affaires sociales, études régionales, études amérindiennes, dossier sur l'indexation/ classification, les livres rares et l'audiovidéothèque.

3.2 Techniciennes en documentation

CHRÉTIEN, Dianne Sciences économiques et administratives, droit, sciences sociales, affaires sociales

CLAVEAU, Louise Sc. fondamentales, sc. appliquées, Moyen-Nord, sc. de la santé

DUFOUR, Chantale Généralités, activités physiques, sc. religieuses, dossier de la vérification bibliographique

GUIMOND, Claire Cartothèque, géographie

HOUDE, Isabelle Publications gouvernementales, dossier du catalogage des séries

LABERGE, Ginette Éducation, arts et lettres

LAROSE, Michelle Service de documentation en études et interventions régionales

MARTEL, Agathe Histoire, chargée du dossier du catalogage

TREMBLAY, Hélène Publications gouvernementales

3.3 Commis

BEAULIEU, LOUISE Commis à l'audiovidéothèque

LEBLANC, Diane Commis à l'entrée des données et l'inventaire

**ANNEXE 3 -
DÉCOMPTÉ DES PROGRAMMES TOUCHÉS PAR LA FORMATION ET
L'INFORMATION DOCUMENTAIRES EN 1998/99**

MODULE	PROGRAMME	FORMATION	INFORMATION
Roger de la Sablonnière			
3771	Maît. en gestion de projet		X
4061	Cert. En sécurité publique		X
Jean-Paul Hudon			
4166	Cert. en réadaptation sociale	X	
4368	Cert. en rédaction	X	
4394	Cert. en interv. communautaire	X	
7786	Bacc. en linguistique		X
7792	Bacc. en études littéraires		X
7793	Bacc. d'ens. en études françaises		X
7798	Bacc. en travail social		X
7855	Bacc. en sc. infirmières		X
7896	Bacc. en langues modernes		X
7950	Bacc. d'ens. de l'anglais, langue seconde		X
Pierre-Paul Lamontagne			
3422	Maît. en psychologie		X
-----	Maît. en éducation (cheminement recherche)	X	
3664	Maît. en éducation (cheminement profess.)	X	
4350	Cert. en psychologie	X	
7802	Bacc. en psychologie	X	X
7812	Bacc. éduc. préscolaire et primaire	X	
Françoise Lange			
7715	Bacc. en génie géologique	X	
7728	Bacc. en géologie	X	
7757	Bacc. en ens. de la géographie	X	X
7888	Bacc. en géographie	X	X
Hélène St-Pierre			
7726	Bacc. en chimie		X
7875	Bacc. en génie unifié		X
7881	Bacc. en génie informatique		X
Jacques Tremblay			
4121	Cert. en sciences religieuses		X
4385	Cert. en études pluridisciplinaires	X	
7758	Bacc. spécialisé en histoire	X	