

BIBLIOTHÈQUE PAUL-ÉMILE-BOULET

Université du Québec à Chicoutimi

RAPPORT ANNUEL 1999-2000

par

Gilles Caron
Directeur

Février 2001

TABLE DES MATIÈRES

| | <u>Page</u> |
|--|-------------|
| INTRODUCTION | 1 |
| LES ORIENTATIONS DU SERVICE DE LA BIBLIOTHÈQUE | 2 |
| LA STRUCTURE ORGANISATIONNELLE..... | 4 |
| LES RESSOURCES DISPONIBLES EN 1999-2000..... | 4 |
| a) Les ressources humaines | 4 |
| b) Les ressources financières | 4 |
| LES OBJECTIFS POURSUIVIS EN 1999-2000 | 5 |
| • Les résultats obtenus découlant des objectifs du plan annuel | 5 |
| • Les résultats obtenus découlant des activités courantes de la direction..... | 6 |
| - Le Comité de direction | 6 |
| - Le Comité de la Bibliothèque | 6 |
| - Le Comité réseau des directeurs de bibliothèques | 7 |
| - Les réalisations majeures de l'année 1999-2000..... | 7 |
| • Les résultats obtenus découlant de l'activité dans les deux (2) grandes divisions de la Bibliothèque..... | 8 |
| - Les faits marquants : aperçu des statistiques | 8 |
| LES PRIORITÉS DE DÉVELOPPEMENT EN 1999-2000 | 9 |

| | |
|--|----|
| CONCLUSION | 11 |
| LES STATISTIQUES..... | 12 |
| Tableau 1 : Statistiques générales 1999-2000 | 13 |
| Tableau 2 : Statistiques sur le développement des ressources documentaires 1999-2000 | 14 |
| Tableau 3 : Statistiques sur l'acquisition et l'entretien des collections 1999-2000..... | 15 |
| Tableau 4 : Statistiques sur le traitement des ressources documentaires 1999-2000 | 16 |
| Tableau 5 : Statistiques d'utilisation des services de la Bibliothèque 1999-2000 | 17 |
| Tableau 6 : La bibliothèque virtuelle 1999-2000 | 19 |
| Tableau 7 : Les ressources financières 1999-2000 | 20 |
| Tableau 8 : Les ressources humaines 1999-2000 | 21 |
| LES DONNÉES LONGITUDINALES 1990/91 – 1999/2000 | 22 |
| Tableau 9 : Statistiques générales..... | 23 |
| Tableau 10 : L'exploitation des ressources documentaires | 24 |
| Tableau 11 : Le développement des ressources documentaires | 25 |
| Tableau 12 : Les ressources financières | 26 |
| LES ANNEXES | 27 |
| Annexe 1 LE COMITÉ DE LA BIBLIOTHÈQUE | 28 |
| Annexe 2 LES MEMBRES DU PERSONNEL DE LA BIBLIOTHÈQUE | 29 |
| Annexe 3 DÉCOMPTE DES PROGRAMMES TOUCHÉS PAR LA FORMATION ET L'INFORMATION DOCUMENTAIRES EN 1999-2000 | 32 |

INTRODUCTION

C'est avec plaisir que nous soumettons à la communauté universitaire le rapport annuel 1999-2000 du Service de la bibliothèque.

Le rapport annuel, pour l'essentiel, fait état des résultats obtenus dans le cadre de la planification acceptée. Les activités courantes de la Bibliothèque font l'objet de signalement dans la mesure où leur évolution est significative. Pour l'essentiel, les tableaux-statistiques inclus au rapport décrivent mieux que tout autre l'évolution générale du Service.

Une copie du dit rapport est disponible sur le WWW de la bibliothèque Paul-Émile-Boulet à l'adresse suivante :

http://www.uqac.quebec.ca/zone30/rap_ann99_2000.pdf

Bonne lecture!

LES ORIENTATIONS DU SERVICE DE LA BIBLIOTHEQUE

Compte tenu :

A) de la mission du Service de la bibliothèque :

- support à l'enseignement et à la recherche
- support à la collectivité régionale

B) de la problématique du développement de la Bibliothèque, à savoir :

1. les conditions objectives imposées à son développement :

- financement limité
- isolement géographique
- faible collection locale
- importance grandissante des études avancées et de la recherche
- variété des programmes disciplinaires

2. la situation présente et l'évolution prévisible du secteur information/documentation :

- croissance soutenue du volume documentaire
- multiplicité et complexité grandissantes des modes d'accès et supports
- révolution télématique

3. les moyens et possibilités que sont ceux de la Bibliothèque (expertise développée) :

- dans l'exploitation des systèmes de repérage de l'information (banques de données)
- dans la formation des usagers
- dans l'automatisation interne (BADADUQ).

La Bibliothèque retient les orientations suivantes comme lignes directrices de son développement :

A) au niveau de l'accès à l'information :

1. la Bibliothèque de l'UQAC doit rendre disponible à ses usagers, particulièrement à ses chercheurs et étudiants gradués, l'information nécessaire à leurs besoins, grâce à la mise en place de mécanismes adéquats d'accès à l'information
2. la Bibliothèque de l'UQAC doit assurer à ses usagers une formation minimale à l'information qui leur permette :
 - a) comme professionnel, d'acquérir les bases d'un fonctionnement autonome quant à la satisfaction de leurs besoins d'information dans leur discipline
 - b) comme étudiant, d'exploiter les sources d'information mises à leur disposition.

B) au niveau de l'accès à la documentation :

1. la Bibliothèque de l'UQAC doit rendre disponibles à ses usagers :
 - a) une collection pertinente aux axes de développement institutionnel, à savoir le Moyen-Nord et les Études et interventions régionales
 - b) un large éventail des outils (manuels, ouvrages de référence, etc...) nécessaires au repérage de l'information
 - c) une collection fonctionnelle de documents de base pertinents aux programmes dispensés à l'UQAC
2. la Bibliothèque de l'UQAC doit rendre disponibles à ses usagers, les mécanismes d'accès à la documentation extérieure les plus adéquats (ex. : P.E.B.).

C) au niveau de l'implication régionale :

la Bibliothèque de l'UQAC rend disponibles à la population régionale ses ressources et son expertise, dans les limites de ses moyens.

LA STRUCTURE ORGANISATIONNELLE

La structure de fonctionnement de la Bibliothèque Paul-Émile-Boulet a été largement décrite dans des publications antérieures et ce, tant en français¹ qu'en anglais².

Les deux divisions (les services de l'information et de la gestion documentaires) étaient dirigées en 1999-2000 par Serge Harvey.

LES RESSOURCES DISPONIBLES EN 1999-2000

a) Les ressources humaines

En 1999-2000, le Service de la bibliothèque comptait 35,5 employés réguliers auxquels s'ajoutait l'équivalent de .55 personne surnuméraire assurant l'ouverture de la Bibliothèque les fins de semaine (voir tableau 8). L'annexe 2 présente la liste et l'affectation de ces personnes. À noter la présence de 6,0 professionnels qui se partagent la couverture disciplinaire des 148 programmes que dispensait l'UQAC en 1999-2000. Les techniciennes (12 personnes) se retrouvent entre les deux divisions où elles assument des tâches diverses de contrôle et traitement documentaire, référence et acquisition. Douze (12) des quinze (15) postes "bureau" se retrouvent dans la division des services de gestion documentaire où ils assument des tâches associées à l'acquisition, au prêt, au rayonnage et à la gestion des documents.

b) Les ressources financières

Les dépenses de fonctionnement réalisées à même l'allocation institutionnelle en 1999-2000 ont totalisé \$2,277,940 en hausse de \$50,582 sur l'année précédente. De ce montant, \$1,738,453 furent consacrés aux salaires et avantages sociaux du personnel, en hausse de \$28,253 sur l'année précédente. Pour le reste, les déboursés du budget de documentation, incluant les bases de données, l'acquisition de CD-ROM et les investissements dans le développement de la bibliothèque virtuelle, ont atteint \$479,447 soit 20,79% de l'ensemble, y incluant un montant de \$27,808 constituant les revenus autonomes de la Bibliothèque (amendes, etc..). Les tableaux 7 et 13 présentent en détail les données pertinentes à la ventilation et à l'utilisation des ressources financières en 1999-2000.

¹ CARON, Gilles.-- Le modèle organisationnel de la bibliothèque de l'Université du Québec à Chicoutimi. -- *Documentation & bibliothèques*, vol. 40, no. 3 (juillet-septembre 1994). -- p.121-131. Aussi disponible sur le WWW à l'adresse suivante : http://www.uqac.quebec.ca/biblio/G_Caron/caron95b.htm

² CARON, Gilles.--"Twelve Years Later : The organizational Model in Place at the University of Quebec at Chicoutimi (UQAC) Library". in *Advances in Library Administration and Organization*, Volume 13, p.195-219. Greenwich, JAI Press, 1995. 252 p.

LES OBJECTIFS POURSUIVIS EN 1999-2000

Le tableau 1 présente le plan annuel 1999-2000 de la Bibliothèque, tel qu'approuvé par le Comité de Bibliothèque à sa réunion du 5 novembre 1999. Ces objectifs annuels avaient, auparavant, fait l'objet d'échanges et consultations auprès des membres du personnel et du vice-recteur à l'enseignement et à la recherche dont dépend la Bibliothèque.

Les résultats obtenus découlant des objectifs du plan annuel

Le plan annuel 1999-2000 retenait sept (7) objectifs principaux. Voyons brièvement les résultats obtenus :

| OBJECTIFS POURSUIVIS | INDICATEURS DE PERFORMANCE | RÉSULTATS |
|---|---|--|
| ASSOCIÉS À LA GESTION GÉNÉRALE DU SERVICE | | |
| 1. Finaliser le réaménagement de la bibliothèque. | Plan définitif : voir échéanciers spécifiques. | <ul style="list-style-type: none"> • Présentoir obtenu. • Caméras en place et fonctionnelles. • Impression toujours en attente. • Aménagements esthétiques non-réalisés. 50% d'atteinte de l'objectif. |
| 2. Assurer un fonctionnement intégré au niveau des zones. | Réalisation d'activités communes constatée. | <ul style="list-style-type: none"> • Plans de zones disponibles. • Rencontres de zones constatées. 85% d'atteinte de l'objectif. |
| 3. Assurer la poursuite des actions visant à accentuer la visibilité de la Bibliothèque et de ses services. | Respect du plan annuel. | Plan annuel réalisé à 80%. |
| 4. Produire et réaliser le plan 1999/2000 de formation et perfectionnement professionnels de notre personnel. | Respect de l'échéancier. | Plan réalisé à 80%. |
| 5. Assurer l'implantation des premiers clients de Manitou. | Respect du plan du Comité Manitou/traitement local. | <ul style="list-style-type: none"> • Client repérage/navigation implanté en août 99. • Client prêt implanté en octobre. 100% d'atteinte de l'objectif. |

| ASSOCIÉS À LA POURSUITE DE L'ORIENTATION SPÉCIFIQUE : ACCÈS À L'INFORMATION | | |
|--|--|---|
| 6. Planifier et réaliser l'implantation de nouveaux services d'information à distance accessibles à nos clients : | | |
| <ul style="list-style-type: none"> • Finaliser l'implantation des postes de travail destinés aux usagers. • Poursuivre le développement du WWW de la Bibliothèque. | <p>40 stations opérationnelles en octobre 1999.</p> <p>WWW révisé : Juin 2000.</p> | <p>Réalisé à 100%.</p> <ul style="list-style-type: none"> • Mise en place de compteurs réalisée. • Révision du processus de validation complétée. <p>Réalisé à 80%.</p> |

| ASSOCIÉS À LA POURSUITE DE L'ORIENTATION SPÉCIFIQUE : ACCÈS À LA DOCUMENTATION | | |
|---|-------------------------|--|
| 7. Assurer le développement du dossier "documentation régionale". | Respect du plan annuel. | <ul style="list-style-type: none"> • Réaménagement du dossier des coupures de presse. <p>Réalisé à 75%.</p> |

Les résultats obtenus découlant des activités courantes de la direction

Le Comité de direction

Le Comité de régie de la Bibliothèque a tenu 39 rencontres (484^{ième}-523^{ième} réunion). L'essentiel de son travail a consisté à gérer les affaires courantes et à réaliser-contrôler-évaluer le suivi du plan annuel du Service. Un dossier inclus au plan annuel a particulièrement retenu notre attention en 1999-2000, soit les premières implantations de Manitou.

Le Comité de la Bibliothèque³

Le Comité de la bibliothèque s'est réuni à trois (3) occasions (incluant la réunion reportée du 16 juin 2000). Y ont été abordées l'ensemble des préoccupations qui ont fait l'objet du plan annuel. Notons au passage les thèmes suivants :

- l'évolution de la bibliothèque virtuelle;

³ Voir la liste des membres du Comité de la bibliothèque en annexe 1.

- le projet de réserve électronique à la Bibliothèque;
- l'accès aux banques de données en ligne accessibles par la Bibliothèque;
- le point sur les dossiers courants (INTERNET, le projet de programme de formation à l'information, Manitou, etc.).

À noter que les procès-verbaux du Comité de la bibliothèque sont disponibles sur le WWW interne de la Bibliothèque Paul-Émile-Boulet à l'adresse suivante :

http://www.uqac.quebec.ca/biblio/WWW_interne/WWW_interne.html

Le Comité réseau des directeurs de bibliothèques

Le Comité-réseau des directeurs de bibliothèques a tenu 7 réunions, dont deux (2) en conférence téléphonique. Y ont été abordées des thématiques diverses incluant le suivi des développements de Manitou, les achats en commun de produits documentaires et le suivi du projet FCI.

Le directeur de la Bibliothèque participe activement, comme membre représentant le secteur des bibliothèques, au Groupe de travail CA-Bibliothèques (Commission Administrative) chargé de superviser l'évolution financière du projet Manitou (SV3).

Les réalisations majeures de l'année 1999-2000

L'année 1999-2000 a été marquée par la poursuite des développements technologiques associés aux technologies de l'information. Deux développements spécifiques méritent qu'on s'y attarde :

1. 1999-2000 a vu les premières implantations de Manitou. On se rappelle que depuis 1995, la Bibliothèque, avec ses partenaires du réseau UQ, est engagée dans des développements majeurs visant à moderniser notre système de gestion documentaire à la Bibliothèque. Nous avons implanté au cours de cette année les deux premiers modules de cette plate-forme technologique : le module de repérage/navigation et le module de prêt. Par ailleurs, les travaux se sont poursuivis afin de rendre disponible le module de catalogage au cours de la prochaine année.
2. Nous avons, par ailleurs, accéléré les développements technologiques à l'interne afin de rendre disponibles à nos usagers des outils d'accès à l'information performants et fiables. Nous avons acquis une licence de groupe pour Copernic, un outil de recherche d'information

sur Internet permettant ainsi à nos usagers, de tous nos postes de travail à la Bibliothèque, de pouvoir compter sur un utilitaire performant. Nous avons entrepris des travaux majeurs afin de regrouper sous le concept de "Bibliothèque Virtuelle Paul-Émile-Boulet" l'ensemble des produits d'information numérisés auxquels nous donnons accès.

Les développements technologiques importants auxquels est soumise la Bibliothèque nous ont amenés à attacher une importance grandissante à la formation de notre personnel qui doit en permanence maintenir à jour leurs compétences et s'adapter à un contexte changeant où les tâches à réaliser sont en mutation d'une année à l'autre. C'est ainsi que nous avons complété dans le secteur des acquisitions une réorganisation importante du travail qui nous a permis des réaménagements de postes qui tenaient compte de cet environnement en mutation.

Les résultats obtenus découlant de l'activité dans les deux (2) grandes divisions de la Bibliothèque

Les faits marquants : Aperçu des statistiques

1 Les statistiques à la hausse :

29,452 documents ont été ajoutés aux collections de la Bibliothèque pour une hausse de 2,92%. Nous avons notamment ajouté 1,533 nouveaux périodiques électroniques plein texte, un saut de 165%.

Les documents remis sur les rayons ont vu leur nombre bondir de 21,9%, passant de 150,186 à 182,999.

Les documents catalogués ou modifiés en système informatisé sont passés de 11,743 à 13,973 pour une hausse de 15,03%.

Le nombre de documents indexés a gonflé de 43,25%, passant de 3,695 à 5,293. Quant aux notices entrées dans MANITOU, on y remarque une hausse de 37%. Le nombre de notices trouvées au repêchage bibliographique a augmenté de 50,9%, de 3,309 à 4,994.

La fréquentation de la bibliothèque a, quant à elle, été à peu près stable, avec une augmentation de 0,84% à 279,980 entrées. Le nombre de prêt-entre-bibliothèques a connu une hausse de 6,98% au total, surtout du côté des emprunts à d'autres bibliothèques avec une augmentation de 20,8%. La consultation sur place a, elle aussi, connu une augmentation importante cette fois, de 43,32%, passant de 86,032 à 123,300.

Au chapitre des recherches effectuées, on note une hausse globale de 17,87%, mais surtout

au niveau des recherches effectuées par le personnel pour les clients sur place, où il y a augmentation de 38,39%.

Le nombre de programmes touchés par la formation ou l'information documentaire a progressé de 66,67%, passant de 21 à 43 pour l'initiation à la documentation spécialisée (+44,9%) et de 18 à 22 pour la formation créditée (+22,2%).

Quant aux demandes d'information/référence fournies par le personnel, le nombre d'intervention faites par les techniciennes en documentation passe de 8,271 à 11, 313 pour une hausse de 36,8%, et les demandes aux conseillers en documentation progressent de 58,47%, passant de 3,169 à 5,022.

C'est dans le domaine des produits virtuels qu'on constate évidemment les plus fortes augmentations. 136,969 accès à la page d'entrée web du Service ont été comptabilisés, une hausse de 116% sur les 63,375 entrées de 1998-99. Le nombre de banques de données passe à 239, un bond de 103%, alors que les périodiques plein texte en ligne passent de 2,462, un saut important de 165%.

Au chapitre de la réserve électronique ERes, le nombre d'utilisateurs augmente de 35% (on en compte maintenant 62), le nombre de réserves créées de 145% (à 135) et le nombre de documents accessibles explose de 275% (à 1,757).

En ce qui a trait aux budgets d'acquisition documentaire, on remarque une légère hausse de 2,15%. Cependant, les montants consacrés à l'achat de monographies et de produits virtuels ont augmenté respectivement de 19,02% (à 135,076\$) et de 82,51% (à 114,818\$).

2 Les statistiques à la baisse

Le nombre de monographies reçues a chuté de 13,64%, passant de 8,004 à 6,912. Les documents entrés au kardex, pour leur part, sont passé de 15,897 à 13,751, une baisse de 13,5%, reflétant la baisse du nombre d'abonnements courants.

Une statistique à la baisse mais qui marque un progrès, est celle des documents en attente de traitement. Nous en avons 3,400 contre 4,303 l'an dernier, pour une diminution de 21%.

Au comptoir de prêt, la circulation des documents a diminué de 10,75% à 67,079. Si on inclut les prêts-entre-bibliothèques, c'est une baisse de 9,42% de la circulation totale qu'on remarque. Le nombre de documents en réserve a chuté de 32,89%, celui des prêts de documents de la réserve de 17,3% ; il y a probablement une corrélation entre ces chiffres et la hausse importante de l'utilisation du système Eres.

Le nombre de recherches effectuées par les conseillers dans les banques en ligne a baissé de 119 à 95 (-20,2%). Quant aux activités de formation et d'information documentaire, leur total a baissé de 24,32% mais le nombre d'étudiants touchés est resté stable.

Au niveau financier, nous avons consacré 21,6% moins d'argent aux abonnements aux

publications en série imprimées et 22,33% de moins à la reliure, confirmant la part de plus en plus grande que prend la documentation virtuelle par rapport à l'imprimé.

Finalement, les dépenses d'investissement, à l'exception de celles reliées à MANITOU, ont diminué des deux tiers, passant de 15,000\$ à 5,000\$.

LES PRIORITÉS DE DÉVELOPPEMENT EN 2000-2001

Parmi les priorités retenues en 2000-2001, notons :

- le support au développement de Manitou ;
- la finalisation du réaménagement de la Bibliothèque ;
- l'implantation de notre utilitaire de gestion de la Bibliothèque virtuelle.

À noter que le plan annuel 2000-2001 du Service de la bibliothèque est accessible sur le WWW interne de la Bibliothèque Paul-Émile-Boulet à l'adresse suivante :

http://www.uqac.quebec.ca/biblio/WWW_interne/WWW_interne.html

CONCLUSION

La Bibliothèque Paul-Émile-Boulet vit actuellement une période palpitante de son développement. Les changements auxquels nous sommes confrontés sont énormes et leur impact encore difficile à mesurer. Malgré la limitation des moyens qui sont les nôtres et, oserions-nous dire, à cause justement de ces contraintes, notre bibliothèque se doit d'être à la fine pointe des développements technologiques de son secteur. Ceci implique la mise en place et le soutien de systèmes informatiques sophistiqués, le développement d'applications répondant sinon précurseurs des attentes de nos usagers et la formation quasi permanente tant de notre personnel que de nos clients. Un défi énorme pour une équipe, somme toute, bien modeste.

Je tiens à rappeler encore cette année le dynamisme, l'ouverture d'esprit et l'acharnement démontrés par notre personnel afin d'offrir à nos clients une qualité de service qui ne se dément pas avec les années.

Merci à notre vice-recteur, M. Ghislain Bourque et aux membres de notre Comité de Bibliothèque, dont l'implication toujours aussi soutenue a été primordiale à la réalisation de nos objectifs.

LES STATISTIQUES

TABLEAU 1
STATISTIQUES GÉNÉRALES 1999-2000

| | 1998/99 | 1999/2000 | Les écarts | |
|--|---------|-----------|------------|--------|
| | | | Nombre | % |
| 1. Paramètres institutionnels | | | | |
| - Etudiants : -EETC | 3903 | 3963 | 60 | 1.54% |
| - Nouveaux inscrits (1) | 2281 | 2652 | 371 | 16.26% |
| - Total des inscrits (2) | 6375 | 6459 | 84 | 1.32% |
| - Programmes (3) | 131 | 148 | 17 | |
| - Activités d'enseignement | 1496 | 1489 | -7 | -0.47% |
| - Ressources humaines (4) | | | | |
| - Enseignants (5) | 204 | 205 | 1 | 0.49% |
| - Non-enseignants (6) | 274 | 271 | -3 | -1.09% |
| TOTAL | 478 | 476 | -2 | 0.42% |
| - Subventions de recherche | | | | |
| - nombre de projets subventionnés | 269 | 301 | 32 | 11.90% |
| - montant (\$000) | 8 860\$ | 10 207 | 1347 | 15.20% |
| 2. Ressources humaines à la bibliothèque | | | | |
| - Personnel régulier | 36.77 | 35.77 | -1 | -2.72% |
| - Personnel d'appoint (équiv. plein temps) | 0.55 | 0.55 | 0 | 0.00% |
| 3. Ressources matérielles | | | | |
| - Superficie (mètres carrés) | 4400 | 4400 | 0 | 0.00% |
| - Places de lecteurs | 459 | 459 | 0 | 0.00% |
| - Capacité de rangement (mètres linéaires) | 11373 | 11373 | 0 | 0.00% |
| - Équipements : | | | | |
| - micro-ordinateurs | 82 | 96 | 14 | 17.07% |
| - imprimantes | 28 | 28 | 0 | 0.00% |
| - photocopieurs | 5 | 5 | 0 | 0.00% |
| - systèmes de détection | 2 | 2 | 0 | 0.00% |
| - appareils audiovisuels | 19 | 19 | 0 | 0.00% |
| - lecteurs à microformes | 3 | 3 | 0 | 0.00% |
| - lecteurs de CD-ROM | 4 | 4 | 0 | 0.00% |

(1)(2) : Tous les cycles, automne correspondant.

(3) : Total des programmes dispensés, y compris les programmes courts.

(4) : Postes comblés au 31 mai.

(5) : Source : Université du Québec à Chicoutimi. Vice-rectorat à l'enseignement et à la recherche. Janvier 2001.

(6) : Source : Université du Québec à Chicoutimi. Service du personnel et des relations de travail. Janvier 2001.

TABLEAU 2
LE DÉVELOPPEMENT DES RESSOURCES DOCUMENTAIRES

| | NOMBRE D'UNITÉS MATÉRIELLES | | | | NOMBRE DE TITRES | | | |
|---|-----------------------------|-------------------|--------------|--------------|-------------------|-------------------|--------------|--------------|
| | Au 31 mai 1999 | Au 31 mai 2000 | Les écarts | | Au 31 mai 1999 | Au 31 mai 2000 | Les écarts | |
| | | | Nombre | % | | | Nombre | % |
| 1. Documents scripto | | | | | | | | |
| 1.1 Monographies | | | | | | | | |
| 1.1.1 imprimés | 253251 | 260163 | 6912 | 2,73% | 217796 | 227926 | 10130 | 4,65% |
| 1.1.2 microformes | 445170 | 463335 | 18165 | 4,08% | 307898 | 324335 | 16437 | 5,34 |
| 1.1.2.1 microfilms | 795 | 847 | 52 | n.d. | 731 | 780 | 49 | 6,70% |
| 1.1.2.2 monos autres | 444375 | 462488 | 18113 | 4,08% | 307167 | 323555 | 16388 | 5,34% |
| 1.1.3 virtuels | n.d. | n.d. | n.d. | n.d. | 710 | 480 | -230 | -32,39% |
| 1.1.4 Sous-total | 698421 | 723498 | 25077 | 3,59% | 526404 | 552741 | 26337 | 5,00% |
| 1.2 Publications en série | | | | | | | | |
| 1.2.1 imprimés | 160669 | 163070 | 2401 | 1,49% | 4415 | 10743 | 6328 | 143,33% |
| 1.2.1.1 séries courantes (1) | n.d. | n.d. | n.d. | n.d. | 2119 | 1226 | -893 | -42,14% |
| 1.2.1.2 séries non-courantes | n.d. | n.d. | n.d. | n.d. | 2296 | 9517 | 7221 | 314,50% |
| 1.2.2 microformes | 26069 | 26312 | 243 | 0,93% | 95 | 95 | 0 | 0,00% |
| 1.2.2.1 microfilms | 5178 | 5269 | 91 | 1,76% | 71 | 71 | 0 | 0,00% |
| 1.2.2.2 autres microformes | 20891 | 21043 | 152 | 0,73% | 6 | 6 | 0 | 0,00% |
| 1.2.2.3 abonnements courants | n.d. | n.d. | n.d. | n.d. | 18 | 18 | 0 | 0,00% |
| 1.2.3 virtuelles | n.d. | n.d. | n.d. | n.d. | 929 | 2462 | 1533 | 165,02% |
| 1.2.3.1 séries courantes (1) | n.d. | n.d. | n.d. | n.d. | 929 | 2462 | 929 | 165,02% |
| 1.2.3.2 séries non-courantes | n.d. | n.d. | n.d. | n.d. | 0 | 0 | 0 | 0,00% |
| 1.2.4 Sous-total séries | n.d. | n.d. | n.d. | n.d. | 5344 | 13205 | 7861 | 147,10% |
| 1.2.4.1 séries courantes (1) | n.d. | n.d. | n.d. | n.d. | 3048 | 3688 | 640 | 21,00% |
| 1.2.4.2 séries non-courantes | n.d. | n.d. | n.d. | n.d. | 2296 | 9517 | 7221 | 314,50% |
| 1.2.5 Sous-total (1.2.1 + 1.2.2 + 1.2.3) | 186738 | 189382 | 2644 | 1,42% | 5439 | 13300 | 7861 | 144,53% |
| 1.3 Sous-total (1.1.4 + 1.2.5) | 885159 | 912880 | 27721 | 3,13% | 531748 | 565946 | 34198 | 6,43% |
| 2. Documents mixtes | | | | | | | | |
| 2.2 enregistrements sonores | 286 | 294 | 8 | 2,80% | 286 | 0 | -286 | -100,00% |
| 2.2 diapositives, diaporamas et films fixes | 38316 | 38466 | 150 | 0,39% | 1396 | 0 | -1396 | -100,00% |
| 2.3 films, films en boucles et vidéos | 7125 | 7268 | 143 | 2,01% | 0 | 0 | 0 | 0 |
| 2.4 Sous-total | 45727 | 46028 | 301 | 0,66% | 1682 | 0 | -1682 | -100,00% |
| 2.5 Documents de format ordiolingue | 2618 | 2831 | 213 | 8,14% | 720 | 0 | -720 | -100,00% |
| 2.5.1 CD-ROM | 670 | 762 | 92 | 13,73% | 321 | 0 | -321 | -100,00% |
| 2.5.2 Banques de données (Internet) | n.d. | n.d. | n.d. | n.d. | 165 | 0 | -165 | -100,00% |
| 2.5.2 Autres | 1948 | 2069 | 121 | 6,21% | 234 | 0 | -234 | -100,00% |
| 2.6 Total (2.4 + 2.5) | 48345 | 48859 | 514 | 1,06% | 2402 | 0 | -2402 | -100,00% |
| 3. Collections de la cartothèque (2) | 75844 | 77061 | 1217 | 1,60% | 0 | 0 | 0 | 0 |
| Total des ressources documentaires | 1009348 | 1038800 | 29452 | 2,92% | 534150 | 565946 | 31796 | 5,95% |

(1) : Données corrigées suite à une révision systématique du karex.

(2) : Données corrigées au 31 mai 92 suite à une opération d'élagage. Les données excluent les rapports géologiques et atlas.

TABLEAU 3
L'ACQUISITION ET L'ENTRETIEN DES RESSOURCES DOCUMENTAIRES

| | Au 31 mai 1999 | Au 31 mai 2000 | Les écarts Nombre | % |
|---|-------------------|-------------------|----------------------|---------|
| - Commandes expédiées ou annulées (1) | 3865 | 4209 | 344 | 8.90% |
| - Monographies reçues (2) | 8004 | 6912 | -1092 | -13.64% |
| - Entrées de documents au kardex (3) | 15897 | 13751 | -2146 | -13.50% |
| - Déboursés en acquisition de documents (4) | 406 449 \$ | 378 129 \$ | -28 320 \$ | -6,97% |
| - Engagements en acquisition de docs. (5) | 38 323 \$ | 26 232 \$ | -12 091 \$ | -31.55% |
| - Unités matérielles préparées (6) | 8303 | 7290 | -1013 | -12.20% |
| - Documents remis sur les rayons | 150 186 | 182 999 | -32 813 | 21.85% |

(1) : Ces statistiques incluent les publications officielles commandées, mais excluent les publications officielles reçues d'office. Elles se ventilent comme suit :

| | |
|---|------|
| - commandes des techniciennes de zone : | 3404 |
| - commandes du personnel des acquisitions : | 702 |
| - enveloppes régulières | 665 |
| - autres budgets | 37 |
| - commandes annulées : | 93 |
| - réclamations : | 10 |

(2) : Monographies officielles : 3525
Monographies non-officielles : 3387

(3) : Documents officiels : 4867
Documents non-officiels : 8884

| (4)(5) : Budget de documentation | <u>Déboursés</u> | <u>Engagements</u> |
|----------------------------------|--|--------------------|
| - Monographies | 135 076 \$ a* | 7 983 \$ |
| - Publications en séries | 217 896 \$ | 18 249 \$ |
| Sous-total | 352 972 \$ | 26 232 \$ |
| - Reliure | 11 657 \$ | |
| - Banques données + CD | 101 318 \$ b* : inclus FCI 1 ^{ère} année | |
| - Documents virtuels | 13 500 \$ c* : périodiques virtuels ABI, Research Library, MCB et Muse | |
| Total | 465 947 \$ | |

| | | | |
|-------------|------------|------------|------------|
| a* volumes | 114 888 \$ | b* bibl. : | 100 318 \$ |
| audiovisuel | 7 919 \$ | client : | 1 000 \$ |
| PEB | 12 269 \$ | | |

(6) : Documents officiels : 3 903
Documents non-officiels : 3 387

TABLEAU 4

LE TRAITEMENT DES RESSOURCES DOCUMENTAIRES

| | 1998/99 | 1999/2000 | Les écarts | |
|--|---------|-----------|------------|---------|
| | | | Nombre | % |
| 1. Catalogage en système informatisé (1) | 6991 | 7577 | 586 | 8.38% |
| - catalogage original | 2592 | 2598 | 6 | 0.23% |
| - catalogage dérivé | 4399 | 4979 | 580 | 13.18% |
| 2. Modifications de notices catalographiques | 11743 | 13973 | 2230 | 18.99% |
| Total (1 + 2) | 18734 | 21550 | 2816 | 15.03% |
| 3. Documents indexés | 3695 | 5293 | 1598 | 43.25% |
| 4. Documents indexés dans un système autre que BADADUQ DOMYNO, Pro-Cite, etc.) | 0 | 0 | 0 | 0% |
| Total (3 + 4) | 3695 | 5293 | 1598 | 43.25% |
| 5. Notices entrées dans BADADUQ | 4857 | 6658 | 1801 | 37.08% |
| 6. Documents transférés du comptoir de prêt | 4837 | 4293 | -544 | -11.25% |
| 7. Repêchage des notices bibliographiques | | | | |
| - trouvées | 3309 | 4994 | 1685 | 50.92% |
| - non trouvées | 3739 | 2361 | -1378 | -36.85% |
| Total | 7048 | 7355 | 307 | 4.36% |
| 8. Documents en traitement | | | | |
| - Dons | 980 | 545 | -435 | -44.39% |
| - P.G.O. | 1299 | 1200 | -99 | -7.62% |
| - Autres | 2024 | 1655 | -369 | -18.23% |
| Total | 4303 | 3400 | -903 | -20,99% |

(1) : Source : Rapport statistique de catalogage à la Crepuq 1999-2000.

15/02/01

TABLEAU 5

UTILISATION DES SERVICES DE LA BIBLIOTHÈQUE

| | 1998/99 | 1999/2000 | Les écarts | |
|---|---------|-----------|------------|----------|
| | | | Nombre | % |
| 1. Fréquentation | 277643 | 279980 | 2337 | 0.84% |
| 2. Circulation des documents | | | | |
| 2.1 Prêts | | | | |
| 2.1.1 réguliers (externes)(1)(2) | 65092 | 58751 | -6341 | -9.74% |
| 2.1.2 restreints (réserve)(3) | 10068 | 8328 | -1740 | -17.28% |
| 2.1.3 Total (2.1.1 + 2.1.2) | 75160 | 67079 | -8081 | -10.75% |
| 2.2 Prêts entre bibliothèques | | | | |
| 2.2.1 prêts | | | | |
| A. documents originaux (4) | 986 | 1072 | 86 | 8.72% |
| B. photocopies | 884 | 783 | -101 | -11.43% |
| C. sous-total (A + B) | 1870 | 1855 | -15 | -0.80% |
| D. demandes non-satisfaites | 205 | 0 | -205 | -100.00% |
| 2.2.2 emprunts | | | | |
| A. documents originaux (4) | 1582 | 1911 | 329 | 20.80% |
| B. photocopies | 2666 | 2779 | 113 | 4.24% |
| C. sous-total (A + B) | 4248 | 4690 | 442 | 10.40% |
| D. demandes non-satisfaites | 1254 | 0 | -1254 | -100.00% |
| 2.2.3 Total (2.2.1.C + 2.2.2.C) | 6118 | 6545 | 427 | 6.98% |
| 2.3 Total de la circulation (2.1.3 + 2.2.3) | 81278 | 73624 | -7654 | -9.42% |
| Sous-total : Prêts (2.1.3 + 2.2.1.C) | 77030 | 68934 | -8096 | -10.51% |
| 3. Consultation sur place (5) | 86032 | 123300 | 37268 | 43.32% |
| <hr/> | | | | |
| (1) : Prêts au comptoir | 59347 | 52148 | -7199 | -12.13% |
| Prêts (centres hors campus) | 413 | 0 | -413 | -100.00% |
| Prêts de documents audiovisuels | 1403 | 1551 | 148 | 10.55% |
| Prêts de la cartothèque | 3929 | 2904 | -1025 | -26.09% |
| Autres (CREPUQ, CD-ROM, etc.) | 0 | 2148 | 2148 | 0% |
| TOTAL | 65092 | 58751 | -7464 | -1147% |
| (2) : Les statistiques de prêts réguliers de l'audiovidéothèque sont depuis 1982-83 incluses dans ces statistiques. | | | | |
| (3) : Documents en réserve | 3500 | 2349 | -1151 | -32.89% |
| Prêts de documents | 10068 | 8328 | -1740 | -17.28% |
| Taux d'utilisation | 2.88 | 3.55 | 0.67 | 23.25% |
| (4) : Depuis 1988-89, toutes les statistiques de l'audiovidéothèque sont incluses dans ces statistiques. Inclut "autres" en 1994-95. | | | | |
| (5) : Rayonnage, moins retours de documents, moins unités matérielles préparées, moins kardex. | | | | |

| | 1998/99 | 1999/2000 | Les écarts | |
|--|---------|-----------|------------|----------|
| | | | Nombre | % |
| 4. Exploitation des ressources documentaires | | | | |
| 4.1 recherches (Tout statut confondu >6 mins.) | 5691 | 7876 | 2185 | 38.39% |
| 4.2 compilation de bibliographies | | | | |
| 4.2.1 profils d'intérêt (DSI) | 7 | 3 | -4 | -57.14% |
| 4.2.2 recherches au terminal (1) | | | | |
| A- nombre de recherches | 119 | 95 | -24 | -20.17% |
| B- nombre d'heures d'utilisation | 0 | 0 | 0 | |
| 4.2.3 recherches sur CD-ROM | 948 | 0 | -948 | -100.00% |
| 4.2.4 Total (4.2.1 + 4.2.2A + 4.2.3) | 1074 | 98 | -976 | -90.88% |
| 4.3 Total (4.1 + 4.2.4) | 6765 | 7974 | 1209 | 17.87% |
| 5. Information/formation documentaire | | | | |
| 5.1 Initiations individuelles | 4960 | 4600 | -360 | -7.26% |
| 5.2 Activités de groupe | | | | |
| 5.2.1 Activités d'accueil (2) | | | | |
| A- nombre d'interventions | 0 | 1 | 1 | |
| B- nombre d'étudiants touchés | 0 | 44 | 44 | |
| C- nombre d'heures | 0 | 0,5 | 0,5 | |
| 5.2.2 Initiation à la doc. spécialisée | | | | |
| A- nombre d'interventions | 21 | 17 | -4 | -19.05% |
| B- nombre d'étudiants touchés | 312 | 351 | 39 | 12.50% |
| C- nombre d'heures | 24,5 | 35,5 | 11 | 44.90% |
| D- nombre de programmes touchés | 21 | 43 | 22 | 104.76% |
| 5.2.3 Formation documentaire | | | | |
| A- nombre d'interventions | 16 | 10 | -6 | -37.50% |
| B- nombre d'étudiants touchés | 500 | 415 | -85 | -17.00% |
| C- nombre d'heures | 45 | 38,5 | -6,5 | -14.44% |
| D- nombre de programmes touchés | 18 | 22 | 4 | 22.22% |
| E- nombre de crédits | 3 | 3,05 | 0,05 | 1.67% |
| 5.2.4 Total | | | | |
| A- nombre d'interventions | 37 | 28 | -9 | -24.32% |
| B- nombre d'étudiants touchés | 812 | 810 | -2 | -0.25% |
| C- nombre d'heures | 69,5 | 74 | 4,5 | 6.47% |
| D- nombre de programmes touchés | 39 | 65 | 26 | 66.67% |
| E- nombre de crédits | 3 | 3,05 | 0,05 | 1.67% |
| 5.3 Nombre total d'interventions | 4997 | 4628 | -369 | -7.38% |
| 6. Information/référence par : | | | | |
| 6.1 Préposés au prêt (information générale) | 16115 | 14606 | -1509 | -9.36% |
| 6.2 Techniciennes en documentation (référence I) | 8271 | 11313 | 3042 | 36.78% |
| 6.3 Conseillers en documentation (ref. II) | 3169 | 5022 | 1853 | 58.47% |
| Total | 27555 | 30941 | 3386 | 12.29% |
| <hr/> | | | | |
| (1) :a- recherches bibliographiques | 119 | 95 | -24 | -20.17% |
| - heures d'utilisation | n.d. | n.d. | n.d. | |
| b- recherches non-bibliographiques | 0 | 0 | 0 | |
| - heures d'utilisation | n.d. | n.d. | n.d. | |
| c- Total recherches | 119 | 95 | -24 | -20.17% |
| - heures d'utilisation | | | | |

(2) :Inclut les formations BADADUQ, CD-ROM et Internet des bibliotechniciennes.

TABLEAU 6
LA BIBLIOTHÈQUE VIRTUELLE (1)

| | 1998/99 | 1999/2000 | Les écarts | |
|------------------------------------|---------|-----------|------------|------|
| | | | Nombre | % |
| 1. La page d'entrée du WWW | 63375 | 136969 | 73594 | 116% |
| 2. Manitou | 34020 | 79956 | 45936 | 135% |
| 3. Bibliothèque virtuelle | | | | |
| Banques de données | | | | |
| Nombre | 118 | 239 | 121 | 103% |
| Accès individuels aux banques | 0 | 14358 | 0 | 0 |
| Périodiques | | | | |
| Nombre | 929 | 2462 | 1533 | 165% |
| Nombre d'accès individuels | 0 | 0 | 0 | 0 |
| Autres documents | | | | |
| Nombre | 710 | 1070 | 360 | 51% |
| Nombre d'accès individuels | 0 | 0 | 0 | 0 |
| 4. Réserve électronique (Eres) | | | | |
| Nombre de professeurs utilisateurs | 46 | 62 | 16 | 35% |
| Nombre de réserves créés | 55 | 135 | 80 | 145% |
| Nombre de documents accessibles | 468 | 1757 | 1289 | 275% |
| Nombre de consultations | | | | |
| Pages-cours | 0 | 19907 | 0 | 0 |
| Babillards | 0 | 483 | 0 | 0 |
| Échanges en temps-réel (Chat) | 0 | 274 | 0 | 0 |

(1) : Voir en annexe 5 les statistiques de consultation des principales banques de données par ordre décroissant.

15/02/01

TABLEAU 7
LES RESSOURCES FINANCIÈRES

| | 1998/99 | 1999/2000 | Les écarts | |
|---------------------------------------|--------------|--------------|------------|---------|
| | | | Nombre | % |
| 1. Revenus divers (1) | 22 047 \$ | 27 808 \$ | 5 761 \$ | 26.13% |
| 2 Dépenses de fonctionnement (2) | | | | |
| 2.1 Ressources documentaires | | | | |
| A. Monographies | 113 493 \$ | 135 076 \$ | 21 583 \$ | 19.02% |
| B. Publications en séries | 277 948 \$ | 217 896 \$ | -60 052 \$ | -21.61% |
| C. Reliure | 15 008 \$ | 11 657 \$ | -3 351 \$ | -22.33% |
| D. Banques de données (3) | 62 912 \$ | 114 818 \$ | 51 906 \$ | 82.51% |
| E. Sous-total (A + B + C + D) | 469 361 \$ | 479 447 \$ | 10 086 \$ | 2.15% |
| 2.2 Ressources humaines | | | | |
| A. Salaires(4) | 1 535 844 \$ | 1 493 611 \$ | -42 233 \$ | -2.75% |
| B. Avantages sociaux | 174 356 \$ | 244 843 \$ | 70 487 \$ | 40.43% |
| C. Sous-total (A + B) | 1 710 200 \$ | 1 738 453 \$ | 28 253 \$ | 1.65% |
| 2.3 Autres dépenses de fonctionnement | 69 844 \$ | 87 848 \$ | 18 003 \$ | 25.78% |
| 2.4 Total (2.1E + 2.2C + 2.3) | 2 249 406 \$ | 2 305 748 \$ | 56 343 \$ | 2.50% |
| 2.5 Total des coûts de fonctionnement | 2 227 359 \$ | 2 277 940 \$ | 50 582 \$ | 2.27% |
| 3. Fonds de bibliothèque (5) | 0 \$ | 0 \$ | 0 \$ | 0% |
| 4. Dépenses d'investissement (6) | 15 000 \$ | 5 000 \$ | -10 000 \$ | -66.67% |
| | 2 264 406 \$ | 2 310 748 \$ | 46 343 \$ | 2.05% |

(1) : Inclut les revenus autonomes de la cartotheque, de l'audiovidéothèque, des amendes et volumes perdus, et les revenus des banques de données. Tous ces montants sont recyclés en acquisition documentaire, moins un montant de \$15 000 versé au fonds consolidé de l'Université. Exclu l'évaluation comptable des revenus de donation.

(2) : Aux fins du présent tableau, les dépenses s'identifient aux déboursés.

(3) : Se ventile ainsi :

| | | | (a) | |
|--|-----------|------------|-----------|---------|
| - Déboursés effectués à même le budget de la bibliothèque. | 61 412 \$ | 113 818 \$ | 52 406 \$ | 85.33% |
| - Déboursés effectués à même d'autres sources de revenus | 1 500 \$ | 1 000 \$ | -500 \$ | -33.33% |
| Total | 62 912 \$ | 114 818 \$ | 51 906 \$ | 82.51% |

(a) : Inclut 74 594\$ pour l'achat d'abonnement à de nombreux produits virtuels dont FirstSearch, ABI-Inform, Repère, Francis, MCB, Current Contents, Research Library, etc., plus 14 273\$ pour couvrir nos frais de participation au projet FCI, plus 12 269\$ pour le support au PEB.

(4) : Inclut le salaire de l'analyste en informatique.

(5) : Montant déjà inclut parmi les dépenses de documentation.

(6) : À l'exclusion des dépenses reliées à Manitou (70 879\$).

TABLEAU 8
LES RESSOURCES HUMAINES

| | 1998/99 | | | 1999/2000 | | | Les écarts | |
|--|---------|---------|-----------|-----------|-------|--------|------------|--|
| | Total | Profes. | Technique | Bureau | Total | Nombre | % | |
| 1. Personnel régulier | | | | | | | | |
| Direction et soutien (1) | 5,00 | 3,00 | 0,00 | 2,00 | 5,00 | 0,00 | 0,00% | |
| Division des services de gestion documentaire | | | | | | | | |
| - Prêt | 3,77 | 0,00 | 0,50 | 3,27 | 3,77 | 0,00 | 0,00% | |
| - Prêt entre bibliothèques | 1,50 | 0,00 | 0,50 | 1,00 | 1,50 | 0,00 | 0,00% | |
| - Référence générale | 1,00 | 0,00 | 1,00 | 0,00 | 1,00 | 0,00 | 0,00% | |
| - Acquisitions | 4,00 | 0,00 | 1,00 | 3,00 | 4,00 | 0,00 | 0,00% | |
| - Comptabilité | 0,50 | 0,00 | 0,00 | 0,50 | 0,50 | 0,00 | 0,00% | |
| - Entretien des collections (rayonnage et reliure) | 3,00 | 0,00 | 0,00 | 3,00 | 3,00 | 0,00 | 0,00% | |
| - Prép. matérielle & repêchage | 1,00 | 0,00 | 0,00 | 1,00 | 1,00 | 0,00 | 0,00% | |
| Sous-total | 14,77 | 0,00 | 3,00 | 11,77 | 14,77 | 0,00 | 0,00% | |
| Division des services d'information documentaire | | | | | | | | |
| - Disciplines | 10,00 | 5,00 | 5,00 | 0,00 | 10,00 | 0,00 | 0,00% | |
| - Publications officielles | 3,00 | 1,00 | 2,00 | 0,00 | 3,00 | 0,00 | 0,00% | |
| - Cartothèque | 1,00 | 0,00 | 1,00 | 0,00 | 1,00 | 0,00 | 0,00% | |
| - Service de documentation en études et interventions régionales | 1,00 | 0,00 | 1,00 | 0,00 | 1,00 | 0,00 | 0,00% | |
| - Entrée de données | 1,00 | 0,00 | 0,00 | 0,00 | 0,00 | -1,00 | -100,00% | |
| - Audiovidéothèque | 1,00 | 0,00 | 0,00 | 1,00 | 1,00 | 0,00 | 0,00% | |
| Sous-total | 17,00 | 6,00 | 9,00 | 1,00 | 16,00 | -1,00 | -5,88% | |
| TOTAL | 36,77 | 9,00 | 12,00 | 14,77 | 35,77 | -1,00 | -2,72% | |
| 2. Personnel surnuméraire | 0,55 | 0,00 | 0,25 | 0,30 | 0,55 | 0,00 | 0,00% | |
| 3. Total du personnel | 37,32 | 9,00 | 12,25 | 15,07 | 36,32 | -1,00 | -2,68% | |

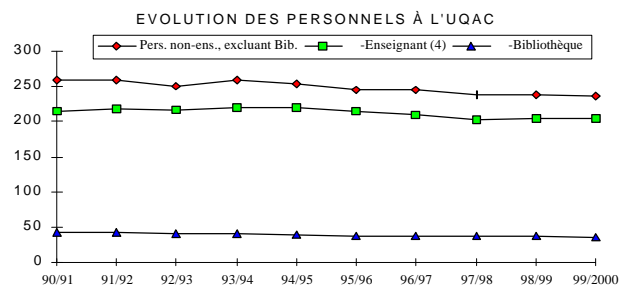
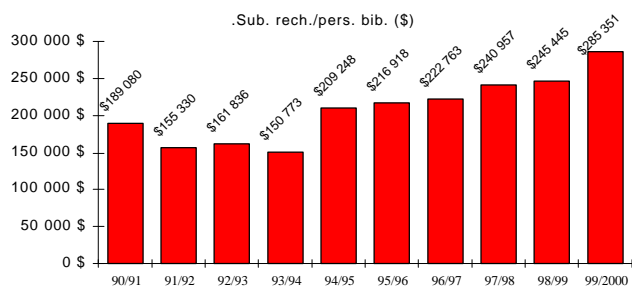
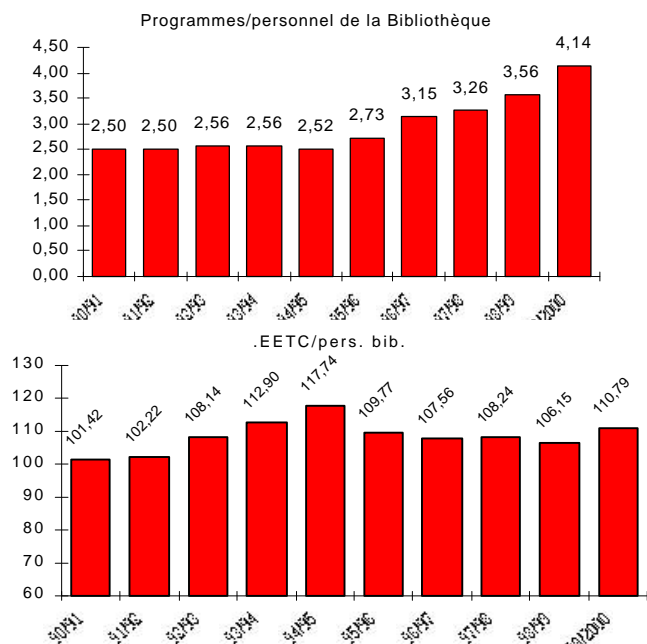
(1) : Inclut un poste d'analyste en informatique à partir d'octobre 1996.

LES DONNÉES LONGITUDINALES, 1990/91-1999/2000

TABLEAU 9
STATISTIQUES GÉNÉRALES

| | 90/91 | 91/92 | 92/93 | 93/94 | 94/95 | 95/96 | 96/97 | 97/98 | 98/99 | 99/2000 |
|---------------------------------|------------|------------|------------|------------|------------|------------|------------|------------|------------|------------|
| A) LES DONNÉES DE BASE | | | | | | | | | | |
| EETC (1) | 4300 | 4334 | 4477 | 4674 | 4494 | 4146 | 3955 | 3980 | 3903 | 3963 |
| - Nouveaux inscrits | 2609 | 2399 | 2717 | 2578 | 2129 | 2101 | 1874 | 2074 | 2281 | 2652 |
| - Total des inscrits | 7276 | 7291 | 7525 | 7683 | 7303 | 6410 | 6141 | 6285 | 6375 | 6459 |
| - Programmes (2) | 106 | 106 | 106 | 106 | 96 | 103 | 116 | 120 | 131 | 148 |
| - Activités d'enseignement | 1420 | 1400 | 1407 | 1546 | 1426 | 1427 | 1403 | 1457 | 1496 | 1489 |
| - Personnel (3) | | | | | | | | | | |
| - Enseignant (4) | 215,5 | 219 | 216 | 221 | 220 | 214 | 210 | 202 | 204 | 205 |
| - Non-enseignant (5) | 302 | 302 | 291,5 | 301 | 292 | 282 | 282 | 274 | 274 | 271 |
| Total | 517,5 | 521 | 507,5 | 522 | 512 | 496 | 492 | 476 | 478 | 476 |
| - Bibliothèque | 42,4 | 42,4 | 41,4 | 41,4 | 38,17 | 37,77 | 36,77 | 36,77 | 36,77 | 35,77 |
| - Subv. de recherche (\$000)(5) | 8 017 \$ | 6 586 \$ | 6 700 \$ | 6 242 \$ | 7 987 \$ | 8 193 \$ | 8 191 \$ | 8 860 \$ | 9 025 \$ | 10 207 \$ |
| B) LES INDICATEURS | | | | | | | | | | |
| LES RATIOS | | | | | | | | | | |
| - Pers. établis/pers. bib. | 12,21 | 12,29 | 12,26 | 12,61 | 13,41 | 13,13 | 13,38 | 12,95 | 13,00 | 13,31 |
| - Pers. enseignant/pers. bib. | 5,08 | 5,17 | 5,22 | 5,34 | 5,76 | 5,67 | 5,71 | 5,49 | 5,55 | 5,73 |
| - Sub. rech./pers. bib. (\$) | 189 080 \$ | 155 330 \$ | 161 836 \$ | 150 773 \$ | 209 248 \$ | 216 918 \$ | 222 763 \$ | 240 957 \$ | 245 445 \$ | 285,351 \$ |
| - Programmes/pers. bib. | 2,50 | 2,50 | 2,56 | 2,56 | 2,52 | 2,73 | 3,15 | 3,26 | 3,56 | 4,14 |
| - EETC/pers. bib. | 101,42 | 102,22 | 108,14 | 112,90 | 117,74 | 109,77 | 107,56 | 108,24 | 106,15 | 110,79 |

APERÇU GRAPHIQUE



(1) : Normalisé REÇU à partir de 1984/85.

(2) : Total des programmes dispensés, y compris les programmes courts (SOURCE : Rapport annuel 1996-97 du VRER en date du 15 juillet 1997, p. 6.

(3) : Postes comblés au 31 mai.

(4) : Source : Université du Québec à Chicoutimi. Vice-rectorat à l'enseignement et à la recherche. Juillet 97, p. 4.

(5) : Source : Université du Québec à Chicoutimi. Service du personnel et des relations de travail. Octobre 1997.

TABLEAU 10
L'EXPLOITATION DES RESSOURCES DOCUMENTAIRES TRADITIONNELLES

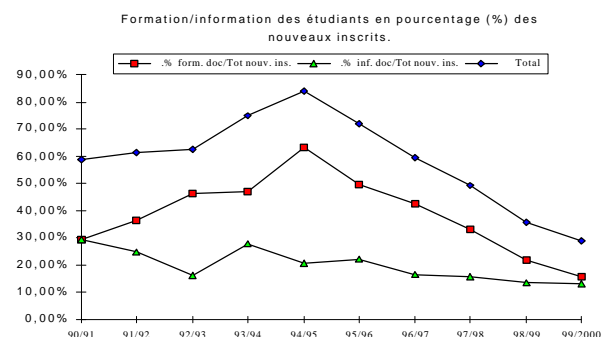
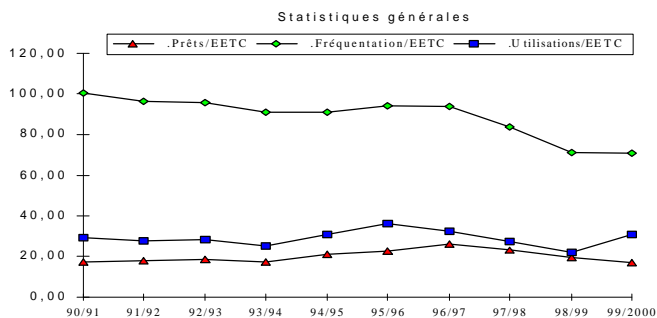
| | 90/91 | 91/92 | 92/93 | 93/94 | 94/95 | 95/96 | 96/97 | 97/98 | 98/99 | 99/2000 |
|-------------------------------|--------|--------|--------|--------|--------|--------|--------|--------|--------|---------|
| A) LES DONNEES DE BASE | | | | | | | | | | |
| - Prêts (1) | 73753 | 77307 | 81348 | 81929 | 93629 | 92731 | 103406 | 92044 | 75160 | 67079 |
| - PEB (2) | 7327 | 6408 | 6604 | 6675 | 7210 | 6571 | 5440 | 5697 | 6118 | 6545 |
| - Fréquentation | 432681 | 418464 | 428221 | 425764 | 410553 | 390344 | 370954 | 334072 | 277643 | 279980 |
| - Utilisation sur place | 126838 | 120852 | 126287 | 116948 | 138877 | 149917 | 129292 | 108186 | 86032 | 123300 |
| - Téléférence (3) | 175,65 | 160,37 | 114,3 | 134,42 | 94,46 | 25,5 | 20,98 | 15,49 | ND | ND |
| - Formation/inf. documentaire | | | | | | | | | | |
| - Nbr. étudiants touchés | | | | | | | | | | |
| - Formation | 769 | 880 | 1263 | 1210 | 1349 | 1047 | 798 | 691 | 500 | 415 |
| - Information | 763 | 594 | 436 | 721 | 442 | 464 | 314 | 331 | 312 | 351 |
| - Total | 1532 | 1474 | 1699 | 1931 | 1791 | 1511 | 1112 | 1022 | 812 | 766 |
| - Nbr. heures consacrées | | | | | | | | | | |
| - Formation | 127,5 | 116,25 | 143,5 | 122 | 149,8 | 126 | 98 | 102 | 45 | 38,5 |
| - Information | 73,5 | 72 | 41,7 | 72 | 41,9 | 51,5 | 21,75 | 79,75 | 24,5 | 35,5 |
| - Total | 201 | 188,25 | 185,2 | 194 | 191,7 | 177,5 | 119,75 | 181,75 | 69,5 | 74 |
| - Nbr. de crédits générés | 8,39 | 7,65 | 8,57 | 9,52 | 11,77 | 9,27 | 8,07 | 8,27 | 3 | 3,05 |
| - Référence (4) | | | | | | | | | | |
| - Préposés aux prêts | 10771 | 10525 | 10731 | 9134 | 15781 | 21139 | 15694 | 17030 | 16115 | 14606 |
| - Bibliotechniciennes | 12504 | 10519 | 10178 | 7823 | 17901 | 16418 | 13352 | 9344 | 8271 | 11313 |
| - Professionnels | 9894 | 11725 | 10253 | 10253 | 6196 | 5883 | 3969 | 4161 | 3169 | 5022 |
| - Total | 33169 | 32769 | 31162 | 27210 | 39878 | 43440 | 33015 | 30535 | 27555 | 30941 |

B) LES INDICATEURS

LES RATIOS

| | | | | | | | | | | |
|------------------------------|--------|--------|--------|--------|--------|--------|--------|--------|--------|--------|
| - Prêts/EETC | 17,15 | 17,84 | 18,17 | 17,53 | 20,83 | 22,37 | 26,15 | 23,13 | 19,26 | 16,93 |
| - Fréquentation/EETC | 100,62 | 96,55 | 95,65 | 91,09 | 91,35 | 94,15 | 93,79 | 83,94 | 71,14 | 70,65 |
| - Utilisations/EETC | 29,50 | 27,88 | 28,21 | 25,02 | 30,90 | 36,16 | 32,69 | 27,18 | 22,04 | 31,11 |
| - % form. doc/Tot nouv. ins. | 29,47% | 36,68% | 46,49% | 46,94% | 63,36% | 49,83% | 42,58% | 33,32% | 21,92% | 15,65% |
| - % inf. doc/Tot nouv. ins. | 29,24% | 24,76% | 16,05% | 27,97% | 20,76% | 22,08% | 16,76% | 15,96% | 13,68% | 13,24% |
| - Total | 58,72% | 61,44% | 62,53% | 74,90% | 84,12% | 71,92% | 59,34% | 49,28% | 35,60% | 28,88% |
| - Act. de références/EETC | 7,71 | 7,56 | 6,96 | 5,82 | 8,87 | 10,48 | 8,35 | 7,67 | 7,06 | 7,81 |

APERCU GRAPHIQUE



(1) : Total des prêts internes.

(2) : Total des transactions de prêts et emprunts inter-bibliothèques.

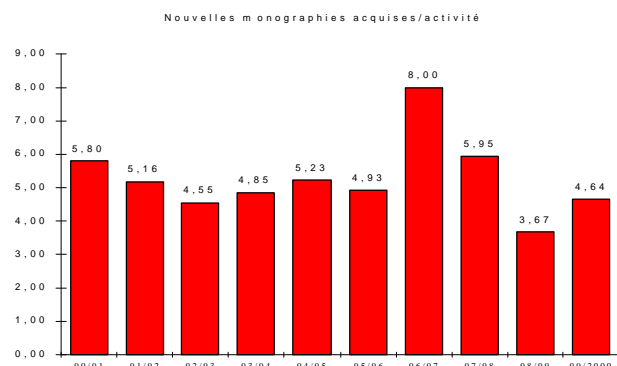
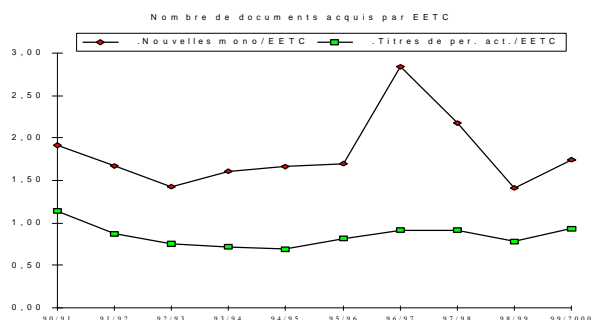
(3) : Nombre d'heures comptabilisées.

(4) : Les activités de référence des conseillers sont associées aux activités dites de recherche, celles d'information aux bibliotechniciennes et les renseignements aux commis.

TABLEAU 11
LE DÉVELOPPEMENT DES RESSOURCES DOCUMENTAIRES

| | 90/91 | 91/92 | 92/93 | 93/94 | 94/95 | 95/96 | 96/97 | 97/98 | 98/99 | 99/2000 |
|----------------------------------|--------|--------|--------|--------|--------|--------|--------|--------|---------|---------|
| A) LES DONNEES DE BASE | | | | | | | | | | |
| | (1) | | | | | | | | | |
| . Monographies (imprimés) | 192261 | 199491 | 205897 | 213391 | 220843 | 227874 | 239095 | 247757 | 253251 | 260163 |
| . Périodiques | | | | | | | | | | |
| - Titres actifs (2) | 4904 | 3782 | 3382 | 3375 | 3127 | 3386 | 3640 | 3654 | 4583 | 3688 |
| - Unités documentaires | 134109 | 137259 | 140683 | 144395 | 147945 | 151417 | 154395 | 157556 | 160669 | 163070 |
| . Microformes | 333882 | 352464 | 373606 | 394971 | 415405 | 424627 | 436593 | 453882 | 471239 | 489647 |
| . Cartes + photos aériennes. (3) | 76232 | 72840 | 72227 | 69608 | 72572 | 73282 | 73395 | 74965 | 75844 | 0 |
| . Documents audiovisuels | 72676 | 44159 | 44526 | 45064 | 45225 | 45301 | 45445 | 45557 | 45727 | 46028 |
| . Documents ordnolingues | 10 | 10 | 14 | 491 | 811 | 1055 | 1417 | 1613 | 1948 | 1948 |
| . Autres (CD-ROM, etc.) | 1 | 10 | 59 | 95 | 131 | 178 | 286 | 418 | 670 | 762 |
| . Total des unités documentaires | 809171 | 806233 | 837012 | 868015 | 902932 | 923734 | 950626 | 981748 | 1009348 | 1038800 |
| . Notices sur BADADUQ | 159841 | 167085 | 176485 | 195225 | 209439 | 220915 | 233841 | 243789 | 248646 | 255304 |
| B) LES INDICATEURS | | | | | | | | | | |
| LES RATIOS | | | | | | | | | | |
| . Monographies/EETC | 44,71 | 46,03 | 45,99 | 45,65 | 49,14 | 54,96 | 60,45 | 62,25 | 64,89 | 65,65 |
| . Nouvelles mono/EETC | 1,92 | 1,67 | 1,43 | 1,60 | 1,66 | 1,70 | 2,84 | 2,18 | 1,41 | 1,74 |
| . Nouvelles mono/activité | 5,80 | 5,16 | 4,55 | 4,85 | 5,23 | 4,93 | 8,00 | 5,95 | 3,67 | 4,64 |
| . Titres de per. act./EETC | 1,14 | 0,87 | 0,76 | 0,72 | 0,70 | 0,82 | 0,92 | 0,92 | 1,17 | 0,93 |

APERCU GRAPHIQUE



(1) : Nouvelles acquisitions en 1990/91 : 8238. Le chiffre a été révisé à la baisse suite à l'inventaire réalisé en mai 1991.

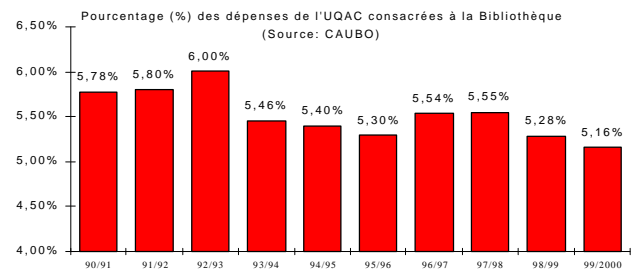
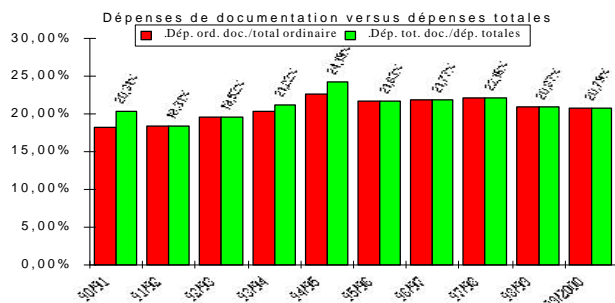
(2) : Données révisées à la baisse en 1991/92 suite à un inventaire du kardex.

(3) : Exclu à partir de 91/92 les rapports géologiques, atlas et autres documents imprimés.

TABLEAU 12
LES RESSOURCES FINANCIÈRES

| | 90/91 | 91/92 | 92/93 | 93/94 | 94/95 | 95/96 | 96/97 | 97/98 | 98/99 | 99/2000 |
|--|-------------|-------------|-------------|-------------|-------------|-------------|-------------|-------------|-------------|-------------|
| A) LES DONNÉES DE BASE | | | | | | | | | | |
| Dépenses institutionnelles (\$000) | | | | | | | | | | |
| - CAUBO/CREPUQ (1) | 39 233 \$ | 40 737 \$ | 41 612 \$ | 43 670 \$ | 44 246 \$ | 43 350 \$ | 41 988 \$ | 39 460 \$ | 42 596 \$ | 44 711 \$ |
| - Dép. au f. s. rest. (2) | 41 955 \$ | 43 856 \$ | 44 758 \$ | 46 556 \$ | 47 080 \$ | 46 161 \$ | 43 077 \$ | 40 752 \$ | 43 824 \$ | 46 744 \$ |
| - Dépenses totales (3) | 47 197 \$ | 48 379 \$ | 51 912 \$ | 53 718 \$ | 55 445 \$ | 55 443 \$ | 55 296 \$ | 63 867 \$ | 62 487 \$ | 63 298 \$ |
| Dépenses de la bibliothèque | | | | | | | | | | |
| Dépenses ordinaires | | | | | | | | | | |
| - Salaires + avantages sociaux | 1 775 564\$ | 1 848 763\$ | 1 931 696\$ | 1 817 280\$ | 1 749 25 \$ | 1 725 29 \$ | 1 738 34 \$ | 1 620 18 \$ | 1 710 20 \$ | 1 738 453\$ |
| - Documentation | 413 158 \$ | 432 558 \$ | 487 685 \$ | 482 865 \$ | 539 534 \$ | 497 139 \$ | 506 167 \$ | 485 498 \$ | 469 361 \$ | 479 447\$ |
| - Divers | 77 970 \$ | 81 452 \$ | 79 213 \$ | 84 725 \$ | 102 155 \$ | 75 646 \$ | 80 952 \$ | 84 861 \$ | 69 844 \$ | 87 848\$ |
| Total | 2 266 692\$ | 2 362 773\$ | 2 498 594\$ | 2 384 870\$ | 2 390 942\$ | 2 298 079\$ | 2 325 463\$ | 2 190 539\$ | 2 249 406\$ | 2 305 748\$ |
| Dépenses spéciales | | | | | | | | | | |
| - Salaires + avantages. sociaux | 0 \$ | 0 \$ | 0 \$ | 0 \$ | 0 \$ | 0 \$ | 0 \$ | 0 \$ | 0 \$ | 0 \$ |
| - Documentation | 59 143 \$ | 0 \$ | 0 \$ | 23 139 \$ | 38 846 \$ | 0 \$ | 0 \$ | 0 \$ | 0 \$ | 0 \$ |
| - Divers | 0 \$ | 0 \$ | 0 \$ | 0 \$ | 0 \$ | 0 \$ | 0 \$ | 0 \$ | 0 \$ | 0 \$ |
| Total | 59 143 \$ | 0 \$ | 0 \$ | 0 \$ | 0 \$ | 0 \$ | 0 \$ | 0 \$ | 0 \$ | 0 \$ |
| Dépenses totales | | | | | | | | | | |
| - Salaires + avantages. sociaux. | 1 775 564\$ | 1 848 763\$ | 1 931 696\$ | 1 817 280\$ | 1 749 253\$ | 1 725 294\$ | 1 738 344\$ | 1 620 180\$ | 1 710 200\$ | 1 738 453\$ |
| - Documentation | 472 301 \$ | 432 558 \$ | 487 685 \$ | 506 004 \$ | 578 380 \$ | 497 139 \$ | 506 167 \$ | 485 498 \$ | 469 361 \$ | 479 447\$ |
| - Divers | 77 970 \$ | 81 452 \$ | 79 213 \$ | 84 725 \$ | 102 155 \$ | 75 646 \$ | 80 952 \$ | 84 861 \$ | 69 844 \$ | 87 848\$ |
| Total | 2 325 835\$ | 2 362 773\$ | 2 498 594 | 2 408 009\$ | 2 429 788\$ | 2 298 079\$ | 2 325 463\$ | 2 190 539\$ | 2 249 406\$ | 2 305 748\$ |
| Revenus divers | n.d. | n.d. | n.d. | 23 139 \$ | 38 846 \$ | 0 \$ | 0 \$ | 0 \$ | 0 \$ | 0 \$ |
| Total des coûts | 2 266 692\$ | 2 362 773\$ | 2 498 594\$ | 2 384 870\$ | 2 390 942\$ | 2 298 079\$ | 2 325 463\$ | 2 190 539\$ | 2 249 405\$ | 2 305 748\$ |
| B) LES INDICATEURS | | | | | | | | | | |
| LES RATIOS | | | | | | | | | | |
| Dépenses de la bibliothèque versus dépenses de l'Institution | | | | | | | | | | |
| - Dép. bibl./dép. SIFU | 5,78% | 5,80% | 6,00% | 5,46% | 5,40% | 5,30% | 5,54% | 5,55% | 5,28% | 5,16% |
| - Dép. bibl./dép. fds. sans res. | 5,40% | 5,39% | 5,58% | 5,12% | 5,08% | 4,98% | 5,40% | 5,38% | 5,13% | 4,93% |
| - Dép. bibl./dép. totales | 4,80% | 4,88% | 4,81% | 4,44% | 4,31% | 4,14% | 4,21% | 3,43% | 3,60% | 3,64% |
| Dépenses de documentation versus dépenses de la bibliothèque | | | | | | | | | | |
| - Dép. ord. doc./total ordinaire | 18,23% | 18,31% | 19,52% | 20,25% | 22,57% | 21,63% | 21,77% | 22,16% | 20,87% | 20,79% |
| - Dép. tot. doc./dép. totales | 20,31% | 18,31% | 19,52% | 21,22% | 24,19% | 21,63% | 21,77% | 22,16% | 20,87% | 20,79% |

APERCU GRAPHIQUE



(1) : Fonctionnement général, moins Services aux étudiants (Source : CAUBO, p. 4).

(2) : Fonctionnement général (Source : CAUBO, p. 4).

(3) : Fonctionnement général, plus recherche, plus entreprises auxiliaires. (Source : CAUBO, p. 3).

LES ANNEXES

ANNEXE 1 - LE COMITÉ DE LA BIBLIOTHÈQUE

(Au 31 mai 2000)

Représentants des départements

| | |
|-----------------------|---|
| CÔTÉ, André | Professeur en sciences humaines |
| DESBIENS, Jacques | Professeur en sciences économiques et administratives |
| McCREESH, Bernadine | Professeure en arts et lettres |
| MOUNIVONGS, Khamlay | Professeur en sciences de l'éducation |
| PAQUET, Marcel | Professeur en sciences appliquées |
| RACINE, Jean-François | Professeur en sciences religieuses |
| VERREAULT, René | Professeur en sciences fondamentales |
| VÉZINA, Richard | Professeur en mathématique et informatique |

Représentants étudiants

| | |
|-------------------|-------------------------|
| BOUTIN, Patricia | Étudiante premier cycle |
| PELLETIER, Évode | Étudiant deuxième cycle |
| SIMARD, Catherine | Étudiante premier cycle |

Les doyens

| | |
|-----------------------|--|
| MOREAU, Jean-François | Doyen des études avancées et de la recherche |
| PUCELLA, Pasquale | Doyen des études de 1er cycle |

La direction

| | |
|---------------|--|
| CARON, Gilles | Directeur du Service de la bibliothèque |
| HARVEY, Serge | Responsable des divisions des services de l'information et de la gestion documentaires |

ANNEXE 2 - LES MEMBRES DU PERSONNEL DE LA BIBLIOTHÈQUE

(Au 31 mai 2000)

1. DIRECTION GÉNÉRALE

Direction :

| | |
|---------------|--|
| CARON, Gilles | Directeur |
| HARVEY, Serge | Responsable des divisions des services de l'information et de la gestion documentaires |

Administration :

| | |
|------------------|-------------------------|
| DUFOUR, Huguette | Secrétaire de direction |
| RIOUX, Olivette | Secrétaire |

2. DIVISION DES SERVICES DE GESTION DOCUMENTAIRE

2.1 Prêt et référence générale :

| | |
|--|---|
| HUDON, Angèle | Commis-service au public (surnuméraire, fin de semaine) |
| LAFLAMME, Maryse | Commis-service au public |
| LESSARD, Maude (Nancy Grenon, remplaçante) | Bibliotechnicienne (référence générale) - soir |
| PERRON, Christiane | Commis-service au public |
| ROBIN, Bertrand (Hélène Roberge, remplaçante) | Commis-service au public - soir |
| SIMARD, Lisa | Bibliotechnicien (surnuméraire, fin de semaine) |
| TARDIF, Brigitte | Bibliotechnicienne (responsable du prêt et du PEB) |
| VIGNEAULT, Diane | Commis - service au public |

2.2 Prêt-entre-bibliothèques

| | |
|---|--------|
| ROBERGE, Hélène (Hélène Bouchard, remplaçante) | Commis |
|---|--------|

Membres du personnel de la Bibliothèque
(suite)

2.3 Acquisitions de monographies

LALANCETTE, Claire Commis sénior - acquisitions et vérification bibliographique

2.4 Gestion des séries

GIRARD, Micheline Commis - acquisitions

JEAN, Johanne Bibliotechnicienne

THIBEAULT, Guylaine Commis - acquisitions

2.5 Comptabilité

TREMBLAY, Gisèle Commis (comptabilité des acquisitions-temps partiel)

2.6 Préparation matérielle

LEBLANC, Diane Commis - traitement bibliographique

2.7 Entretien des collections

JEAN, Clément Commis - entretien des collections

TREMBLAY, Romuald Commis - entretien des collections

TREMBLAY, Serge Commis - entretien des collections

3. DIVISION DES SERVICES DE L'INFORMATION DOCUMENTAIRE

3.1 Conseillers en documentation

DE LA SABLONNIÈRE, Roger Publications officielles, dossier de la télé référence numérique, sciences économiques et administratives, informatique de gestion

HUDON, Jean-Paul Arts et lettres, sciences religieuses, sciences de la santé, dossier information-communication

LAMONTAGNE, Pierre-Paul Éducation, psychologie, dossier de la formation des usagers

LANGÉ, Françoise Géographie, sciences de la terre, activité physique, Moyen-Nord, responsable de la cartothèque et du dossier Internet

ST-PIERRE, Hélène Mathématique, sciences fondamentales, génie unifié et informatique, dossier de la télé référence bibliographique

TREMBLAY, Jacques Histoire, sciences sociales, affaires sociales, études régionales, études amérindiennes, dossier sur l'indexation/ classification, les livres rares et l'audiovidéothèque.

3.2 Techniciennes en documentation

CHRÉTIEN, Dianne Sciences économiques et administratives, droit, sciences sociales, affaires sociales

CLAVEAU, Louise Sc. fondamentales, sc. appliquées, Moyen-Nord, sc. de la santé

DUFOUR, Chantale Généralités, activités physiques, sc. religieuses, dossier de la vérification bibliographique

GUIMOND, Claire Cartothèque, géographie

HOUDE, Isabelle Publications gouvernementales, dossier du catalogage des séries

LABERGE, Ginette (Maude Lessard, affectation) Éducation, arts et lettres

LAROSE, Michelle Service de documentation en études et interventions régionales

MARTEL, Agathe Histoire, chargée du dossier du catalogage

TREMBLAY, Hélène Publications gouvernementales

3.3 Commis

CÔTÉ, Chantale Commis à l'audiovidéothèque

**ANNEXE 3 -
DÉCOMPTÉ DES PROGRAMMES TOUCHÉS PAR LA FORMATION ET
L'INFORMATION DOCUMENTAIRES EN 1999/2000**

| Discipline et no de programme | Titre du programme | Types d'intervention | | |
|--|---|----------------------|------------|----------------|
| | | Formation | Initiation | Act. d'accueil |
| Arts | | | | |
| 7792 | Bacc. en études littéraires françaises | X | | |
| 7793 | Bacc. d'ens. en études françaises | X | | |
| Unité d'ens. en linguistique et en langues modernes | | | | |
| 4368 | Cert. en rédaction | X | | |
| 7187 | Bacc. en ens. des langues secondes | | X | |
| 7786 | Bacc. en linguistique | X | | |
| 7787 | Bacc. d'ens. en anglais langue seconde | | X | |
| Centre d'études amérindiennes | | | | |
| 4385 | Certificat en études pluridisciplinaires | X | X | |
| Informatique de gestion | | | | |
| 7710 | Bacc. en informatique de gestion | | | X |
| Informatique et mathématique | | | | |
| 7503 | Bacc. avec majeure en mathématique et mineure en informatique | | | X |
| 7504 | Bacc. avec majeure en mathématique et mineure en info. appliqué | | | X |
| 7505 | Bacc. avec majeure en mathématique et mineure en info. gestion | | | X |
| 7509 | Bacc. avec majeure en informatique et mineure en mathématique | | | X |
| 7843 | Bacc. en mathématiques-informatique | | | X |
| Ingénierie | | | | |
| 7875 | Bacc. en génie unifié | | X | |
| 7936 | Bacc. en génie unifié | | X | |
| 7938 | Bacc. en génie unifié (génie chimique, civil, électrique, mécanique et métallurgique) | | X | |
| Enseignement au secondaire et au collégial | | | | |
| 4052 | Cert. en science de l'éducation (professionnel) | X | | |
| 4538 | Cert. de perfectionnement en ens. secondaire (histoire) | | X | |
| 4541 | Cert. de perfectionnement en ens. secondaire (enseignement religieux) | | X | |

| Discipline et no de programme | Titre du programme | Types d'intervention | | |
|---|---|----------------------|------------|----------------|
| | | Formation | Initiation | Act. d'accueil |
| Enseignement au secondaire et au collégial (SUITE) | | | | |
| 7851 | Bacc. d'enseignement technologique et professionnel | X | | |
| 7950 | Bacc. en enseignement au secondaire | X | | |
| 7951 | Bacc. en enseignement secondaire (français) | | X | |
| 7959 | Bacc. en enseignement secondaire (géographie) | | X | |
| 7960 | Bacc. en enseignement secondaire (histoire) | | X | |
| 7961 | Bacc. en enseignement secondaire (enseignement religieux) | | X | |
| Psychologie | | | | |
| 4350 | Cert. en psychologie | X | | |
| 7802 | Bacc. en psychologie | X | X | |
| Éducation au préscolaire et enseignement au primaire | | | | |
| 7812 | Bacc. d'éducation au préscolaire et d'ens. au primaire | X | | |
| 7991 | Bacc. d'éducation au préscolaire et d'ens. au primaire | X | | |
| Sciences fondamentales | | | | |
| 7705 | Bacc. en biologie | X | | |
| 7726 | Bacc. en chimie | X | | |
| 7727 | Bacc. d'enseignement en chimie | X | | |
| Activité physique | | | | |
| 7729 | Bacc. en plein air et tourisme d'aventure | X | | |
| Intervention sociale | | | | |
| 4166 | Certificat en réadaptation sociale | | X | |
| 4193 | Certificat en gérontologie | X | | |
| 4394 | Cert. en intervention communautaire | X | X | |
| 7798 | Bacc. en travail social | X | X | |
| Sciences humaines | | | | |
| 7124 | Bacc. avec majeure en science politique et mineure en histoire | | X | |
| 7145 | Bacc. avec majeure en sociologie et mineure en histoire | | X | |
| 7155 | Bacc. avec majeure en géographie | | X | |
| 7253 | Bacc. avec majeure en géographie et mineure en aménagement du territoire | | X | |
| 7255 | Bacc. avec majeure en géographie et mineure en coopération internationale | | X | |
| 7256 | Bacc. avec majeure en géographie et mineure en économie et sociétés | | X | |

| Discipline et no de programme | Titre du programme | Types d'intervention | | |
|--|--|----------------------|------------|----------------|
| | | Formation | Initiation | Act. d'accueil |
| Sciences humaines (SUITE) | | | | |
| 7257 | Bacc. avec majeure en géographie et mineure en histoire | | X | |
| 7258 | Bacc. avec majeure en géographie et mineure en science politique | | X | |
| 7259 | Bacc. avec majeure en géographie et mineure en sociologie | | X | |
| 7550 | Bacc. avec majeure en histoire | | X | |
| 7552 | Bacc. avec majeure en histoire et mineure en économie et sociétés | | X | |
| 7553 | Bacc. avec majeure en histoire et mineure en géographie | | X | |
| 7554 | Bacc. avec majeure en histoire et mineure en science politique | | X | |
| 7555 | Bacc. avec majeure en histoire et mineure en sociologie | | X | |
| 7558 | Bacc. avec majeure en histoire et mineure en gestion des documents et des archives | | X | |
| 7758 | Bacc. en histoire | | X | |
| 7759 | Bacc. d'enseignement en histoire | | X | |
| 7888 | Bacc. en géographie et en aménagement | | X | |
| Théologie | | | | |
| 7763 | Bacc. en théologie | | X | |
| Sciences comptables | | | | |
| 7766 | Bacc. en sciences comptables | | X | |
| Arts et lettres | | | | |
| 3848 | Maîtrise en art | X | | |
| Sciences de l'éducation et de psychologie | | | | |
| 3414 | Maîtrise en éducation | X | | |
| 3422 | Maîtrise en psychologie | | X | |
| 3664 | Maîtrise en éducation | X | | |
| Sciences humaines | | | | |
| 3593 | Maîtrise en études et interventions régionales | | X | |
| 3595 | Maîtrise en études et interventions régionales (volet professionnel) | | X | |
| 3883 | Diplôme d'études supérieures spécialisées en intervention sociale | | X | |
| Sciences religieuses et d'éthique | | | | |
| 3758 | Maîtrise en théologie pratique | | X | |
| 3759 | Maîtrise en théologie pratique | | X | |
| 3760 | Doctorat en théologie pratique | | X | |