

# BIBLIOTHÈQUE PAUL-ÉMILE-BOULET

Université du Québec à Chicoutimi

## RAPPORT ANNUEL 1991-92

par

**Gilles Caron**  
**Directeur**

**5 mai 1993**

ISSN 1703-1052 (imprimé)  
ISSN 1703-1060 (version électronique)

## TABLE DES MATIERES

|   | <u>PAGE</u> |
|---|-------------|
| INTRODUCTION.....   | 1           |
| <b>I LES ORIENTATIONS DU SERVICE .....</b>                      | <b>2</b>    |
| <b>II LA STRUCTURE ORGANISATIONNELLE .....</b>                  | <b>4</b>    |
| <b>III LES RESSOURCES DISPONIBLES .....</b>                     | <b>5</b>    |
| - Les ressources humaines.....                                  | 5           |
| - Les ressources financières.....                               | 5           |
| <b>IV LES OBJECTIFS POURSUIVIS EN 1991-92 .....</b>             | <b>6</b>    |
| - Le plan annuel.....   | 6           |
| <b>V LES RÉSULTATS OBTENUS .....</b>                            | <b>7</b>    |
| V.1 Découlant des objectifs du plan annuel.....                 | 7           |
| V.2 Découlant des activités courante de la Direction .....      | 11          |
| - Le Comité de direction.....                                   | 11          |
| - Le Comité de la Bibliothèque .....                            | 11          |
| - Le Comité SIGIRD du réseau U.Q.....                           | 11          |
| - Le Comité des directeurs de bibliothèques .....               | 12          |
| V.3 De la division des services de gestion documentaire.....    | 14          |
| V.4 De la division des services d'information documentaire..... | 17          |
| V.5 Découlant de demandes non prévues .....                     | 22          |
| <b>VI LES PRIORITÉS DE DÉVELOPPEMENT EN 1992-93 .....</b>       | <b>23</b>   |
| <b>VII CONCLUSION .....</b>                                     | <b>24</b>   |

|             |  |    |
|-------------|--|----|
| <b>VIII</b> | <b>LES STATISTIQUES</b>  | 25 |
| A)          | <u>LES DONNÉES 1991-92</u>   |    |
|             | Tableau 1: Statistiques générales  | 26 |
|             | Tableau 2: Développement des ressources documentaires  | 27 |
|             | Tableau 3: Acquisition et entretien des ressources documentaires   | 28 |
|             | Tableau 4: Traitement des ressources documentaires   | 29 |
|             | Tableau 5: Utilisation des services de la Bibliothèque   | 30 |
|             | Tableau 6: Ressources financières  | 33 |
|             | Tableau 7: Répartition des tâches du personnel   | 34 |
| B)          | <u>LES DONNÉES LONGITUDINALES</u>  |    |
|             | Tableau 8: Statistiques générales  | 35 |
|             | Tableau 9: Développement des ressources documentaires  | 36 |
|             | Tableau 10: Utilisation des services de la Bibliothèque  | 37 |
|             | Tableau 11: Ressources financières   | 38 |
| <b>IX</b>   | <b>LES ANNEXES</b>   | 39 |
|             | 1. Les membres du Comité de la Bibliothèque  | 40 |
|             | 2. Les membres du personnel de la Bibliothèque   | 41 |
|             | 3. Disciplines touchées par la formation documentaire et l'initiation à l'information spécialisée en 1991-92 | 45 |

## INTRODUCTION

C'est avec plaisir que nous soumettons à la communauté universitaire le rapport annuel 1991-92 du Service de la bibliothèque. Ce rapport adopte, dans sa présentation, une forme identique à celle de l'an dernier.

La structure du rapport est conforme à l'esprit qui anime notre gestion de la Bibliothèque et qui se caractérise, je le rappelle, par les éléments suivants:

### 1. **Fidélité aux orientations approuvées qui sont celles de l'Université et de la Bibliothèque**

- Nous n'insisterons sans doute jamais assez sur l'importance, pour notre gestion, de maintenir le cap que nous dictent les orientations stratégiques approuvées. C'est là, ce qui donne un sens à nos actions et nous permet d'interpréter chacun des actes que nous posons.

### 2. **Conviction profonde de la capacité de nos ressources humaines**

- Les orientations les plus judicieuses seraient improductives sans la présence de ressources financières et surtout humaines de qualité susceptibles d'en assumer la réalisation. Nous comptons fort heureusement, à la Bibliothèque de l'UQAC, sur une équipe de personnes dévouées et compétentes qui ont à coeur le service à "leur" client et qui veulent que "les choses marchent".

### 3. **Le tout prenant appui sur un modèle de fonctionnement par objectifs**

- A la Bibliothèque, la rigueur et la cohérence de notre gestion se reflètent par la présence d'objectifs annuels qui viennent appuyer de façon concrète les orientations acceptées. Ces objectifs, en appui aux priorités de l'Institution, ont fait l'objet d'une consultation étendue auprès du personnel du Service, des membres de notre Comité de la Bibliothèque et de nos responsables hiérarchiques. Une fois définitivement retenus, nous acceptons que ces objectifs nous obligent et servent de base à nos évaluations de performance.

Le rapport annuel, pour l'essentiel, fait état des résultats obtenus dans le cadre de la planification acceptée. Les activités courantes de la Bibliothèque font l'objet de signalement dans la mesure où leur évolution est significative. Pour l'essentiel, les tableaux-statistiques inclus au rapport décrivent mieux que tout autre l'évolution générale du Service.

Bonne lecture!

## I- LES ORIENTATIONS DU SERVICE DE LA BIBLIOTHEQUE

Compte tenu:

A) De la mission du Service de la bibliothèque

- support à l'enseignement et à la recherche
- support à la collectivité régionale.

B) De la problématique du développement de la Bibliothèque, à savoir:

1. les conditions objectives imposées à son développement:

- financement limité
- isolement géographique
- faible collection locale
- importance grandissante des études avancées et de la recherche
- variété des programmes disciplinaires.

2. la situation présente et l'évolution prévisible du secteur information/documentation:

- croissance soutenue du volume documentaire
- multiplicité et complexité grandissantes des modes d'accès et supports
- révolution télématique.

3. les moyens et possibilités que sont ceux de la Bibliothèque (expertise développée):

- dans l'exploitation des systèmes de repérage de l'information (banques de données)
- dans la formation des usagers
- dans l'automatisation interne (BADADUQ).

La Bibliothèque retient les orientations suivantes comme lignes directrices de son développement:

A) au niveau de l'accès à l'information

1. La Bibliothèque de l'UQAC doit rendre disponible à ses usagers, particulièrement à ses chercheurs et étudiants gradués, l'information nécessaire à leurs besoins, grâce à la mise en place de mécanismes adéquats d'accès à l'information .
2. La Bibliothèque de l'UQAC doit assurer à ses usagers une formation minimale à l'information qui leur permette:
  - a) comme professionnel, d'acquérir les bases d'un fonctionnement autonome quant à la satisfaction de leurs besoins d'information dans leur discipline;
  - b) comme étudiant, d'exploiter les sources d'information mises à leur disposition.

B) au niveau de l'accès à la documentation:

1. La Bibliothèque de l'UQAC doit rendre disponibles à ses usagers:
  - a) une collection pertinente aux axes de développement institutionnel, à savoir le Moyen-Nord et les Études et interventions régionales;
  - b) un large éventail des outils (manuels, ouvrages de référence, etc...) nécessaires au repérage de l'information;
  - c) une collection fonctionnelle de documents de base pertinents aux programmes dispensés à l'UQAC.
2. La Bibliothèque de l'UQAC doit rendre disponibles à ses usagers les mécanismes d'accès à la documentation extérieure les plus adéquats (ex.: P.E.B.).

C) au niveau de l'implication régionale

La Bibliothèque de l'UQAC rend disponibles à la population régionale ses ressources et son expertise, dans les limites de ses moyens.

## II - LA STRUCTURE ORGANISATIONNELLE

La structure de fonctionnement, telle que décrite dans le rapport annuel 1982-83 du Service, n'a pas été modifiée.<sup>1</sup>

Le service de la Bibliothèque comprend deux (2) divisions:

- La division des services de gestion documentaire
- La division des services d'information documentaire.

La division des services de gestion documentaire a pour fonction essentielle d'assurer le support aux clients dans le cadre d'activités sans connotation disciplinaire particulière. Cette division dirigée par M. Réginald Gamache compte 17 personnes, pour l'essentiel, des commis et des techniciennes. Parmi les services assurés par cette division, on retrouve les acquisitions documentaires de monographies et périodiques, la préparation matérielle, l'entretien des collections, les services du prêt et du prêt entre bibliothèques.

La division des services d'information documentaire regroupe toutes les activités qui peuvent présenter un intérêt sur le plan d'une discipline donnée où sont associées, aux regroupements spécifiques que sont les publications gouvernementales, l'audiovidéothèque et la cartotheque. Cette division dirigée, en 1991-92 par M. Serge Harvey, compte 20,4 personnes et est composée de conseillers en documentation, de techniciennes et de commis. Au nombre des activités principales de cette division, on note la référence spécialisée, la formation des usagers, le choix et le traitement documentaire.

Un des sous-produits du modèle en place à l'UQAC est de maximiser les contacts entre notre personnel et la clientèle. A ce titre, sur les 42,4 employés que compte la Bibliothèque, seulement huit (8) d'entre eux, excluant les membres du personnel de la direction (5 personnes), ne bénéficient pas d'un contact quotidien avec notre clientèle.

<sup>1</sup> Voir rapport annuel 1989-90, Annexes I et II, pp. 60-61.

### III- LES RESSOURCES DISPONIBLES EN 1991-92

#### a) Les ressources humaines<sup>2</sup>

En 1991-92, le Service de la bibliothèque comptait 42,4 employés réguliers auxquels s'ajoutait l'équivalent de .55 personne surnuméraire assurant l'ouverture de la Bibliothèque les fins de semaine. L'annexe 2 présente la liste et l'affectation de ces personnes. À noter la présence de 8,4 professionnels qui se partagent la couverture disciplinaire des 106 programmes que dispensait l'UQAC en 1991-92. Les techniciennes (14 personnes) se retrouvent entre les deux divisions, où elles assument des tâches diverses de contrôle et traitement documentaire, référence et acquisition. Neuf (9) des onze (11) commis se retrouvent dans la division des services de gestion documentaire où ils assument des tâches associées à l'acquisition, au prêt, au rayonnage et à la gestion des documents.

#### b) Les ressources financières

Les dépenses de fonctionnement réalisées en 1991-92 ont totalisé \$2,362,773. De ce montant, \$1,848,763 furent consacrés aux salaires et avantages sociaux du personnel. Pour le reste, les déboursés du budget de documentation, incluant les bases de données et l'acquisition de CD-ROM, ont atteint \$432,558, soit 18.31% de l'ensemble. Les tableaux V et VI présentent en détail les données pertinentes à la ventilation et à l'utilisation des ressources financières en 1991-92.

<sup>2</sup> Voir liste du personnel en annexe II.



**IV- LES OBJECTIFS POURSUIVIS EN 1991-92**

L'annexe 3 présente le plan annuel 1991-92 de la Bibliothèque tel qu'approuvé par le Comité de la Bibliothèque à sa réunion du 20 septembre 1991. Ces objectifs annuels avaient auparavant fait l'objet d'échanges et consultations auprès des membres du personnel et du vice-recteur à l'enseignement et à la recherche dont dépend la Bibliothèque.

## V - LES RÉSULTATS OBTENUS:

### V.1 DÉCOULANT DES OBJECTIFS DU PLAN ANNUEL

Le plan annuel 1991-92 (annexe 3) retenait vingt-quatre (24) objectifs. Voyons brièvement les résultats obtenus:

| OBJECTIFS POURSUIVIS  | INDICATEUR DE PERFORMANCE  | RÉSULTATS  |
|---|--|--|
| A) ASSOCIÉS A LA GESTION GÉNÉRALE DU SERVICE  |  |  |
| 1) Voir reconnue la situation de sous-financement de la Bibliothèque de l'UQAC.                                     | - Dépenses de doc. 91/92: \$425,000.<br>Budget de la Bibl.: 5,8% du budget institutionnel (données CREPUQ) | - Réalisé: \$432,000<br>- Réalisé: 5,8%  |
| 2) Utiliser au maximum les ressources humaines dont dispose la Bibliothèque.  | - Amélioration des ratios divers.  | - Max depuis 10 ans:<br>- Pers. étab./pers.Bibl.: 12,29<br>- Pers.ens./pers.Bibl.: 5,17<br>- EETC/pers.Bibl.: 102,22<br>etc. |
| 3) Revoir notre système d'information de gestion (SIG).   | - Disponibilité des équipements appropriés: mai 92   | - Tous les membres de la direction sont sur Mac. Nous entreprendrons en avril 93 la révision de notre SIG.                   |
| 4) Assurer la poursuite des actions entreprises visant la circulation de l'information au personnel et aux clients: |  |  |
| - Maintien des tournées hebdomadaires.  | - Chaque semaine.  | - Réalisé  |
| - Publication du "Bulletin".  | - Production de 5 numéros.   | - Réalisé  |
| - Réunions de l'ensemble du personnel.  | - Tenue de 2 réunions par année.   | - Une seule réalisée en 1991-92  |
| - Réunions des divisions.   | - Tenue de 2 réunions par année.   | - Réalisé  |
| - Poursuite des travaux du Comité d'information-communication.  | - Respect du plan spécifique.  | - Réalisé  |
| 5) Assurer le soutien et le développement du SIGIRD:  |  |  |
| - Réorganisation du comité local.   | - Comité en place: 15 oct.   | - Réalisé  |
| - Production du plan annuel.  | - Plan disponible: 1er nov.  | - Réalisé  |

| OBJECTIFS POURSUIVIS  | INDICATEUR DE PERFORMANCE                     | RÉSULTATS   |
|---|---|---|
| 6) Revoir nos politiques de tarification de certains services.  | - Politiques opérationnelles: 3 septembre 91. | - Réalisé   |
| 7) Production d'un rapport relatif à la situation des services aux sous-centres.  | - Dépôt du rapport: 15 mai 92.                | - Abandonné   |
| 8) Améliorer la motivation du personnel et son attachement à l'UQAC.<br><br>- Améliorer chez notre personnel leur connaissance de la bibliothèque et de l'UQAC.<br><br>- Encourager la participation de notre personnel aux activités de recrutement et de promotion de l'UQAC. | - Réalisation des activités ci-contre.        | - Rencontre de sensibilisation de tous les membres du personnel en décembre 1991.<br><br>- Représentations faites auprès de qui de droit<br>- Appui à notre personnel actif dans ce genre d'activité. |
| 9) Poursuivre le rapprochement enclenché avec l'enseignement-recherche.<br><br>- Mettre en place avec le DEAR, une procédure d'évaluation du coût des programmes semblable à celle opérationnelle avec le DEPC.   | - Procédure en place: décembre 91.            | - Réalisé   |
| 10) Mettre en place, en collaboration avec les services concernés de l'Université, une politique de sécurité du personnel et du fonds documentaire.   | - Politique en place: janvier 92.             | - Réalisé en partie   |
| 11) Assurer un service de qualité aux clientèles du secteur des arts.   | - Dossier finalisé: avril 92.                 | - En voie de réalisation  |
| B) ASSOCIÉS À LA POURSUITE DE L'ORIENTATION SPÉCIFIQUE: ACCÈS À L'INFORMATION   |   |   |
| 12) Poursuivre le développement du dossier "Optimisation technologique".  | - Équipements en place: juin 94.              | - Voir projet FODAR en page 12. Projet repris dans un cadre réseau. En cours de développement   |
| 13) Revoir notre implication en formation documentaire de façon, si possible, à l'accentuer.  | - Dépôt du plan d'intervention: juin 92.      | - Objectif reporté  |
| 14) Implanter nos premiers CD-ROM.  | - 2 stations opérationnelles: 1er novembre.   | - En voie de réalisation  |

| OBJECTIFS POURSUIVIS  | INDICATEUR DE PERFORMANCE   | RÉSULTATS   |
|---|---|---|
| <p>C) ASSOCIÉS À LA POURSUITE DE L'O-RIENTATION SPÉCIFIQUE: ACCÈS À LA DOCUMENTATION</p> <p>15) Le traitement documentaire:</p> <ul style="list-style-type: none"> <li>- Revoir, dans l'ensemble, la situation du traitement documentaire à l'UQAC.</li> </ul> <p><u>OBJECTIFS:</u></p> <ul style="list-style-type: none"> <li>- Revoir le fonctionnement général.</li> <li>- Réduire le nombre de documents en attente.</li> <li>- Réduire le coût moyen de traitement.</li> <li>- Opérationnaliser le traitement des documents audiovisuels.</li> <li>- Mettre en place un programme de traitement du rétrospectif dans certaines disciplines.</li> </ul> <p>17) Poursuivre la révision de la formule de répartition du budget de documentation.</p> <p>18) Implantation du module de PEB automatisé.</p> <p>19) Révision de notre politique de prêts.</p> <p>20) Revoir la situation de l'interface avec le Service des approvisionnements concernant le prêt d'appareils audiovisuels à l'UQAC.</p> <p>21) Production d'un système de gestion de l'utilisation des périodiques.</p> | <ul style="list-style-type: none"> <li>- Réduire à 5000 le nombre de documents en attente.</li> <li>- Atteindre \$35./document.</li> <li>- Fonctionnement courant: novembre 91.</li> <li>- Opérationnalisation: 1er janvier.</li> <li>- Dépôt de la politique révisée: 15 avril 92.</li> <li>- Selon l'échéancier réseau.</li> <li>- Implantation: juin 92</li> <li>- Service opérationnel: septembre 92.</li> <li>- Système opérationnel: février 92.</li> </ul> | <ul style="list-style-type: none"> <li>- Suite à une visite de d'autres établissements, une série de recommandations ont été proposées et acceptées. Elles seront appliquées petit à petit.</li> <li>- En attente: 3,000 documents</li> <li>- Atteint: \$38./document</li> <li>- Réalisé</li> <li>- Remis à une date ultérieure.</li> <li>- Réalisé</li> <li>- En attente du prototype réseau</li> <li>- Réalisé</li> <li>- Evaluation réalisée. Objectif abandonné</li> <li>- Réalisé</li> </ul> |

| OBJECTIFS POURSUIVIS  | INDICATEUR DE PERFORMANCE   | RÉSULTATS                                   |
|---|---|---|
| D) ASSOCIÉS À LA POURSUITE DE L'ORIENTATION SPÉCIFIQUE: IMPLICATION RÉGIONALE<br><br>22) Redéfinition du rôle du Service des études et interventions régionales.<br><br>23) Production d'un plan d'intervention élargie.<br><br>24) Participer activement à la tenue du Congrès de l'ASTED. | - Opérationnalisation: septembre 91.<br><br>- Dépôt du plan: mars 92.<br><br>- Participation active de 15 membres de notre personnel. | - Réalisé<br><br>- Réalisé<br><br>- Réalisé |

## V.2 DÉCOULANT DES ACTIVITÉS COURANTES DE LA DIRECTION:

### Le Comité de direction:

Le Comité de régie de la Bibliothèque a tenu 42 rencontres (une par semaine). L'essentiel de son travail a consisté à gérer les affaires courantes et à réaliser-contrôler-évaluer le suivi du plan annuel du Service.

### Le Comité de la Bibliothèque<sup>3</sup>

Le Comité de la Bibliothèque s'est réuni à trois (3) occasions (incluant la réunion reportée du 5 juin 1992). Y ont été abordées, l'ensemble des préoccupations qui ont fait l'objet du plan annuel. Notons au passage les thèmes suivants:

1. la politique de tarification de certains services (PEB et autres)
2. la révision de la formule de répartition du budget de documentation dans le cadre d'un sous-groupe de travail du Comité de la Bibliothèque comprenant Mme Françoise Labelle, MM. Denis Bussières, Marc Gravel et Serge Harvey
3. la révision des règlements de la Bibliothèque
4. la production d'un document d'orientation sur la stratégie de concertation et d'intervention régionale dans le cadre d'un sous-groupe de travail du Comité de la Bibliothèque comprenant Mme Josée Biron et MM. Marc Gravel et Serge Harvey.

### Le Comité SIGIRD du réseau U.Q.:

Ce Comité réseau, que préside M. Réginald Gamache de l'UQAC, a tenu 9 rencontres en 1991-92 dont 5 face-à-face. Ces réunions et téléconférences ont permis notamment:

- A. de fixer des objectifs aux sous-groupes de travail et de réorienter au besoin leurs activités;
- B. de préciser les relations du C.U.S. et des établissements avec la division maintenance du Service de l'informatique de l'UQAM pour le règlement des affaires courantes et le suivi requis pour les travaux d'entretien;

<sup>3</sup> Voir la liste des membres du Comité de la Bibliothèque en annexe I.

- C. de faire le point sur la livraison de la version 2.8 et, à partir de la réflexion qui s'ensuivit chez les répondants et les membres du C.U.S., de finaliser le protocole d'implantation des versions avec la division maintenance du Service de l'informatique de l'UQAM;
- D. de prendre connaissance et de faire des recommandations sur les travaux livrés en inter-version (février 92) ainsi que ceux prévus pour les versions 2.9 et 2.10;
- E. de produire un guide des répondants SIGIRD et de préparer la rencontre annuelle de ces derniers.

#### Le Comité réseau des directeurs de bibliothèques:

Le Comité réseau des directeurs de bibliothèques a tenu 9 rencontres dont quatre (4) en conférence téléphonique. Les points à signaler sont les suivants:

- présentation aux instances concernées d'un rapport sur le développement des ressources documentaires montrant les carences de nos collections dans le contexte du sous-financement de nos bibliothèques;
- élaboration des priorités devant guider le développement d'un nouveau système intégré d'accès à l'information pour les membres de la communauté universitaire. Cette réflexion découle d'un projet FODAR UQAC-ETS-UQ sur l'intégration des systèmes offerts aux usagers des bibliothèques;
- réalisation d'un plan triennal des demandes du réseau concernant le SIGIRD. Ce plan guidera l'UQAM pour déterminer les travaux à réaliser au cours des prochaines années au niveau du SIGIRD et pour orienter le développement d'un nouveau système d'accès à l'information devant remplacer le SIGIRD;
- publication du rapport d'enquête auprès des usagers de BADADUQ; le résultat de cette enquête guidera les travaux d'amélioration des modules de repérage du SIGIRD;
- établissement d'une entente concernant le service aux étudiants du premier cycle des autres institutions du réseau.

Quoique ce projet ne découlait pas des activités de la table des directeurs de bibliothèques du réseau, je m'en voudrais de ne pas souligner notre implication particulière à la gestion du projet FODAR obtenu en collaboration avec l'ETS et le siège social de l'Université du Québec. La direction et la gestion de ce projet nous ont demandé un temps appréciable au cours de l'été et l'automne 1991. Menée en collaboration avec la firme IST de Québec, cette étude a permis de démontrer la faisabilité technique d'un projet de plate-forme intégré d'accès à l'information.



### V.3 DÉCOULANT DES ACTIVITÉS COURANTES DE LA DIVISION DES SERVICES DE GESTION DOCUMENTAIRE

#### A) Les faits marquants:

##### 1) Révision des règlements généraux et de prêt.

Nos règlements antérieurs dataient déjà de 1982. Le changement majeur à signaler a été l'élimination, dans la mesure du possible, de tous les éléments de nature purement circonstancielle. Par exemple, le montant des amendes, la liste des organismes avec lesquels nous avons établi des ententes de réciprocité, etc... Tous ces éléments de nature administrative, qui ne modifient en rien le texte du règlement qui les encadre, sont colligés sur une liste maintenue à jour et disponible au service du prêt.

##### 2) Création d'un centre de documentation en arts au pavillon Sagamie.

Suite à une décision des autorités supérieures, la Bibliothèque a créé un groupe ad hoc d'implantation du centre, lequel tenait sa première réunion le 7 février 1992.

Compte tenu de l'espace disponible et de la structure portante du local, le nombre de documents a dû être limité à environ 4 500; ce qui implique qu'il n'a fallu choisir que les documents les plus pertinents parmi les monographies, les périodiques, les publications officielles et les documents audiovisuels. Un plan de travail a été élaboré, les équipements nécessaires ont été identifiés et commandés en vue d'un aménagement pour août 1992.

##### 3) Entretien des collections: étude ergonomique.

Le Laboratoire d'ergonomie de l'UQAC, à la demande du Service du personnel et des relations de travail, a effectué une "analyse globale du poste de travail des commis à l'entretien des collections". Le rapport a été déposé en mai 1992. Il décrit, entre autres choses, l'ensemble des activités et des positions de travail de chacun des préposés et des activités. Des suggestions sont proposées dans chaque cas. Au cours de l'année 1992-93, le rapport sera étudié en concertation avec les intéressés afin d'établir les priorités et les correctifs nécessaires.

4) Statistiques d'utilisation des périodiques.

En collaboration avec le Service de l'informatique, un programme, tenant compte des statistiques déjà recueillies par les commis à l'entretien des collections depuis quelques années et celles de l'année courante, a été mis au point afin de connaître le nombre d'utilisation des périodiques courants et faire ainsi un meilleur choix de titres à conserver.

B) Aperçu statistique:

1) Prêt et utilisation sur place, fréquentation de la Bibliothèque.

Même si on constate une légère diminution de la fréquentation (14 217 ou 3,29%) par rapport à 1990-91, il y a une augmentation équivalente des prêts de documents (2 303 ou 3,74%), surtout des documents placés à la réserve par les professeurs (1 251 ou 10%). Il est cependant difficile d'en identifier les causes: augmentation du coût des livres, augmentation des frais de scolarité, diminution du budget d'achat de livres, etc...

Par ailleurs, il y a eu une baisse des documents consultés sur place: 5 986 (4.72%).

Dans ce contexte, on aurait pu s'attendre à une augmentation du prêt entre bibliothèques; au contraire, il y a une forte baisse: 23% dont 7% pour les monographies et 35% pour les articles de périodiques. On peut supposer que la nouvelle tarification implantée en septembre 1991 (3\$ par article de périodique, alors qu'auparavant, nos usagers internes jouissaient d'un crédit plus ou moins important selon le statut) constitue probablement une cause de cette chute. Une évaluation de l'impact de cette baisse est à faire.

2) Acquisition de monographies et de périodiques (tableau 3)

D'une façon générale, diminution des montants déboursés (37 000\$ ou 8,46%) mais nette augmentation des engagements effectués (19 564\$ ou 80,47%), diminution des commandes (235 ou 5,92%), des documents reçus (1 008 ou 12,24%) et des documents ayant reçu une préparation matérielle (2 943 ou 25%).

C) **Conclusion générale:**

La diminution croissante des budgets consacrés à l'acquisition documentaire de monographies a et aura, au cours des prochaines années, un impact grandissant sur la disponibilité de volumes récents accessibles à notre clientèle, en particulier au premier cycle. Dans un tel contexte, on peut s'attendre à une diminution graduelle des indicateurs qui y font référence, les statistiques produites par la division étant dans une large mesure le reflet de l'utilisation des documents par nos usagers.

#### V.4 DÉCOULANT DES ACTIVITÉS COURANTES DE LA DIVISION DES SERVICES D'INFORMATION DOCUMENTAIRE

##### V.4.1 Les services courants:

###### A) Les faits marquants

- 1) Implication du personnel et/ou du gestionnaire dans plusieurs dossiers de développement dont:
  - réalisation d'un voyage d'étude en décembre 1991, dans les bibliothèques de l'UQTR et de l'UQAM, des universités de Sherbrooke et Laval, portant sur les moyens de réduire les coûts de traitement et quelques autres sujets secondaires;
  - redéfinition du rôle du Service des études et d'interventions régionales et amorçage de contacts pour créer un réseau de cueillette de la documentation "grise";
  - production d'un plan d'intervention élargie dans le milieu régional;
  - rencontres avec divers intervenants régionaux pour évaluer l'opportunité de mettre sur pied un centre de services d'information aux entreprises régionales;
  - participation au processus de réflexion sur le dossier de l'optimisation technologique;
  - mise sur pied d'un comité sur la réalisation d'un catalogue collectif des principales bibliothèques régionales.
- 2) Mise en place, pour les usagers, d'un premier poste de travail donnant accès aux CD-ROM.
- 3) Préparation de la mise en place d'un centre de documentation en arts au Pavillon Sagamie.
- 4) Collaboration avec le Département des sciences de l'éducation pour l'organisation du centre de didactique.

- 5) Début de l'utilisation des services de courrier électronique spécialisé, les LISTSERV.
- 6) Réalisation d'une expérience-pilote d'élagage en sciences appliquées, après révision de la politique par un sous-comité.
- 7) Révision de la formule de répartition budgétaire entre les départements, avec la collaboration d'un sous-groupe du Comité de la Bibliothèque.
- 8) Remise sur pied du comité de traitement de la documentation.
- 9) Conclusion de nouvelles ententes avec divers ministères et organismes nous permettant d'obtenir de la documentation ou d'échanger des services, notamment avec la Commission de Toponymie du Québec (banque TOPOS).
- 10) Évaluation de divers logiciels susceptibles de nous aider dans la constitution de banques de données locales et de servir de support de transition pour transférer DOMYNO sur BADADUQ.
- 11) Participation à une opération de lecture complète des rayons.
- 12) Implication de plusieurs membres du personnel dans le Congrès de l'ASTED, en septembre 1991.
- 13) Participation à plusieurs journées d'étude ou de formation, notamment sur Internet, la téléréférence, les CD-ROM, etc....

#### B) Aperçu statistique

Le chapitre VIII reflète de manière détaillée l'évolution statistique des activités de la division. On peut noter les points saillants suivants:

##### 1) *Les statistiques en hausse:*

Le nombre de demandes d'information a augmenté de 11.8% par rapport à l'année précédente. L'implication encore accrue des techniciennes à ce chapitre a un effet majeur; elles répondent à 50.8% des demandes

comparativement à 42% l'an dernier.

Le nombre total de transactions de catalogage a augmenté de 10.38%. C'est un indice tangible que les efforts de rattrapage dans le traitement ont porté fruit. Notamment grâce à l'implication d'une troisième technicienne aux publications officielles, les documents en retard dans cette zone sont passés de 3 055 l'an dernier à 1 273 et ceux des autres zones ne comptent plus que pour 929 au total. Donc, le rattrapage a été réalisé de façon satisfaisante.

Nous avons acquis en 1991-92 un total de 1 855 documents, ce qui constitue une hausse de 44.9% par rapport aux 1 280 de 1990-91.

Une nouvelle statistique s'ajoute, soit celle des recherches sur CD-ROM, où un décompte encore partiel des recherches effectuées en dénombre 104. Celles-ci ont eu un effet direct sur les recherches sur banques de données; on verra plus loin que ces dernières ont diminué de manière sensible.

## 2) *Les statistiques en baisse:*

Le nombre absolu des documents repêchés a diminué de 4.4%. Cela est toutefois compensé par le fait que le taux de documents trouvés grâce au repêchage se maintient à 78.6%; nous ne devons donc créer qu'une seule notice pour 5 documents acquis, d'où des économies appréciables.

L'ensemble des documents soumis à l'analyse documentaire a baissé de 4.7%. Cela correspond essentiellement à l'atteinte de la vitesse de croisière aux publications officielles où le rattrapage est maintenant réalisé.

Il faut aussi noter que cette diminution va de pair avec la hausse de d'autres indicateurs, notamment dans le domaine technologique, pour la formation sur CD-ROM; par exemple, la formation documentaire a connu un léger fléchissement, le nombre de programmes touchés passant de 33 à 28, le nombre d'heures de 127.5 à 116.25 et les crédits alloués de 8.3 à 7.65. Le nombre d'étudiants rejoints par ces activités augmente

toutefois de 769 à 880, soit le plus haut total depuis 11 ans.

### C) **Conclusion**

Dans l'ensemble, on note une hausse des principaux indicateurs. Il y a encore (et il y aura toujours) place à l'amélioration mais le rattrapage du retard de traitement, ainsi que la hausse des demandes d'information et la bonne performance au niveau du catalogage montrent que la machine est bien huilée.

Comme l'an passé, il est essentiel de signaler notre dramatique incapacité à acquérir, surtout en sciences appliquées mais aussi dans plusieurs autres disciplines, les documents de base et les monographies nécessaires aux activités de 1er cycle. Il faut au plus tôt analyser diverses hypothèses permettant de diminuer la pression du coût des périodiques afin de dégager des sommes permettant par exemple d'acquérir au moins une copie des monographies identifiées comme manuels obligatoires pour les cours. Il faudra aussi, dans un même ordre d'idée, prioriser et accélérer le traitement des dons comme alternative partielle aux faiblesses des acquisitions courantes.

#### V.4.2 **Les unités documentaires spécialisées**

Les statistiques de ces services étant déjà incluses dans les statistiques générales, on ne retiendra que les faits marquants suivants:

##### A) **L'audiovidéothèque**

Afin d'élargir la plage horaire d'ouverture aux usagers, une fusion éventuelle avec le comptoir du prêt des appareils audiovisuels a été envisagée, mais non retenue, à cause de problèmes d'espace.

Une chaîne de travail pour le traitement des documents audiovisuels a été réalisée et appliquée.

Un élagage exhaustif a été réalisé dans la collection de diapositives.

Une nouvelle politique de tarification pour les documents loués a été élaborée et mise en application.

B) **La cartotheque**

La liste des organismes avec lesquels nous avons des ententes d'échange de services ou de dépôt de documents continue à s'allonger. En plus du Ministère de l'Énergie et des ressources du Québec, des firmes privées collaborent aussi avec nous et nous fournissent des documents.

La cartotheque fait face actuellement à un très sérieux problème d'espace, que ce soit au niveau de la surface de plancher qui lui est attribuée ou du mobilier de rangement. L'analyse d'une solution globale à ce problème s'impose d'urgence, d'autant plus que c'est aussi un service public très fréquenté.

C) **Les publications officielles**

L'implication vigoureuse du personnel, et notamment le fait qu'une des trois techniciennes ait consacré, comme les deux autres, la majorité de son temps au catalogage, a permis de résorber le retard de traitement. La participation du responsable, M. Roger de la Sablonnière, à divers comités du gouvernement canadien ou de Statistique Canada, nous a encore permis d'obtenir plusieurs documents coûteux gratuitement. Ce dernier s'est aussi impliqué au Congrès de l'ASTED et dans le dossier des CD-ROM.

Nous nous devons aussi de mentionner l'importance relative de ce service à l'intérieur de la Bibliothèque. Il acquiert, essentiellement grâce à notre statut de dépositaire des publications de plusieurs gouvernements, la moitié des documents qui entrent à la Bibliothèque et supporte l'ensemble des zones disciplinaires.



## V.5 LES DOSSIERS RÉALISÉS DÉCOULANT DE DEMANDES NON PRÉVUES

Deux (2) dossiers non prévus ont particulièrement retenu notre attention au cours de l'année 1991-92: la création d'un centre de documentation en arts et le traitement des documents de la didacthèque du Département des sciences de l'éducation.

Après moult tergiversations, la décision a été prise de créer, au Pavillon Sagamie, un centre de documentation d'environ 4,000 documents susceptible de répondre aux besoins des étudiants en arts. La planification du projet d'aménagement est réalisée et le projet devrait se concrétiser au cours de la prochaine année.

Nous avons été impliqués en cours d'année dans un projet d'appui qui s'est transformé en mandat de réalisation du traitement de la didacthèque du Département des sciences de l'éducation. Ce fonds d'environ 6,000 articles comprend des éléments divers (documents en multiples copies, test, jeux, etc.). Nous avons obtenu un financement spécifique pour l'engagement d'un commis et d'une bibliotechnicienne. Nous pensons pouvoir rendre accessible le tout avant la rentrée de septembre 1992.

## VI- LES PRIORITÉS DE DÉVELOPPEMENT EN 1992-93

Parmi les priorités retenus en 1992-93, notons:

- La poursuite des efforts visant à voir reconnue la situation de sous-financement de la Bibliothèque.
- La poursuite du développement du dossier "optimisation technologique" dans un cadre réseau.
- La mise en place d'un programme de formation/perfectionnement de notre personnel.
- L'opérationnalisation de notre service d'information sur support optique (CD-ROM).
- La réorganisation du Comité SIGIRD local.
- La révision de notre politique de tarification du PEB.
- Finaliser les dossiers de la didacthèque et du centre de documentation des arts.
- La révision de nos programmes de formation documentaire.
- Réaliser le passage de FURET à FOUINE
- Expérimenter les possibilités offertes sur les réseaux BITNET et INTERNET.
- Etc.

## VII CONCLUSION

Quoique nous ayons réussi à atteindre, en 1991-92, les objectifs que nous nous étions fixés relativement à une croissance du budget de documentation et de l'ensemble du budget de la Bibliothèque, la situation n'en demeure pas moins préoccupante.

La Bibliothèque maintient toujours ses objectifs d'atteindre:

- à court terme, un niveau de financement comparable à la moyenne provinciale pondérée pour les établissements semblables qui se situait à 6% du budget institutionnel en 1989-90 (données CAUBO). Sur cette base, la Bibliothèque prévoit accorder 25% de ses ressources au budget de documentation, ce qui représentait encore là la moyenne provinciale pour les établissements comparables;
- à moyen terme, un niveau de financement comparable à la moyenne constatée pour les bibliothèques des universités traditionnelles à vocation générale au Québec, soit 6,2% du budget institutionnel. Sur cette base, la Bibliothèque prévoit accorder 27% de ses ressources au budget de documentation.

Je m'en voudrais de ne pas souligner par ailleurs l'amélioration soutenue et régulière des principaux ratios qui permettent de mesurer l'évolution de la productivité générale des membres de notre personnel. Le tableau 8 fait état de certains de ces indicateurs. La plupart d'entre eux ont connu de nouveaux sommets en 1991-92.

A noter enfin que la plupart des objectifs que nous nous étions fixés ont été rencontrés.

En terminant, nous tenons à souligner le dynamisme, l'ouverture d'esprit et l'acharnement démontrés par notre personnel afin d'offrir à nos clients une qualité de service qui ne se démente pas avec les années.

Merci à notre vice-recteur, M. Richard Vézina, qui nous a toujours soutenu au cours de son mandat et aux membres de notre Comité de la Bibliothèque dont l'implication au cours de la dernière année a été primordiale à la réalisation de nos objectifs.

## **VIII - LES STATISTIQUES**

**TABLEAU 1**  
**STATISTIQUES GÉNÉRALES 1991-92**

|   | 1990/91 | 1991/92 | Les écarts |         |
|---|---------|---------|------------|---------|
|   |         |         | Nbre       | %       |
| 1. Paramètres institutionnels             |         |         |            |         |
| ▪Étudiants: - EETC                        | 4300    | 4334    | 34         | 0,79%   |
| - Nouveaux inscrits (1)                   | 2609    | 2399    | -210       | -8,05%  |
| - Total des inscrits (2)                  | 7276    | 7291    | 15         | 0,21%   |
| ▪Programmes (3)                           | 106     | 106     | 0          | 0,00%   |
| ▪Activités d'enseignement                 | 1420    | 1400    | -20        | -1,41%  |
| ▪Ressources humaines (4)                  |         |         |            |         |
| - Enseignants (5)                         | 215,5   | 219     | 3,5        | 1,62%   |
| - Non-enseignants (6)                     | 302     | 302     | 0          | 0,00%   |
| <b>Total</b>                              | 517,5   | 521     | 3,5        | 0,68%   |
| ▪Subvention de recherches                 |         |         |            |         |
| - nombre                                  | 225     | 239     | 14         | 6,22%   |
| - montant (\$000)                         | 8017    | 6586    | -1431      | -17,85% |
| 2. Ressources humaines à la bibliothèque  |         |         |            |         |
| ▪Personnel régulier                       | 42,4    | 42,4    | 0          | 0,00%   |
| ▪Personnel d'appoint (équiv. plein temps) | 0,55    | 0,55    | 0          | 0,00%   |
| 3. Ressources matérielles                 |         |         |            |         |
| ▪Superficie (mètres carrés)               | 3664    | 3664    | 0          | 0,00%   |
| ▪Places de lecteurs                       | 433     | 433     | 0          | 0,00%   |
| ▪Capacité de rangement (mètres carrés)    | 11134   | 11134   | 0          | 0,00%   |
| ▪Équipements:                             |         |         |            |         |
| - micro-ordinateurs                       | 13      | 20      | 7          | 53,85%  |
| - terminaux                               | 34      | 26      | -8         | -23,53% |
| - imprimantes                             | 19      | 21      | 2          | 10,53%  |
| - photocopieurs                           | 4       | 5       | 1          | 25,00%  |
| - systèmes de détection                   | 1       | 1       | 0          | 0,00%   |
| - appareils audiovisuels                  | 15      | 17      | 2          | 13,33%  |
| - lecteurs à microformes                  | 13      | 13      | 0          | 0,00%   |
| - lecteurs de CD-ROM                      | 1       | 3       | 2          | 200,00% |

-----  
(1)(2): Automne correspondant.

(3): Total des programmes dispensés, y compris les programmes courts.

(4): Postes comblés au 31 mai.

(5): Source: Université du Québec à Chicoutimi. Vice-rectorat à l'enseignement et à la recherche. Rapport annuel 1991-92. Sept. 92, Tableau 5.

(6): Source: Université du Québec à Chicoutimi. Service du personnel et des relations de travail. Octobre 1992.

**TABLEAU 2**  
**STATISTIQUES SUR LE DÉVELOPPEMENT DES RESSOURCES DOCUMENTAIRES**

|   | NOMBRE D'UNITÉS MATÉRIELLES |                   |            |         | NOMBRE DE TITRES  |                   |            |         |
|---|-----------------------------|-------------------|------------|---------|-------------------|-------------------|------------|---------|
|   | Au 31 mai<br>1991           | Au 31 mai<br>1992 | Les écarts |         | Au 31 mai<br>1991 | Au 31 mai<br>1992 | Les écarts |         |
|   |                             |                   | Nombre     | %       |                   |                   | Nombre     | %       |
| 1. Documents scripto                    |                             |                   |            |         |                   |                   |            |         |
| 1.1 Monographies                        | (1)                         |                   |            |         |                   |                   |            |         |
| 1.1.1 imprimés                          | 192261                      | 199491            | 7230       | 3,76%   | 162312            | 168457            | 6145       | 3,79%   |
| 1.1.2 microformes                       | 323042                      | 339921            | 16879      | 5,23%   | 217258            | 232420            | 15162      | 6,98%   |
| 1.1.2.1 monos spécifiques               | 710                         | 710               | 0          | 0,00%   | 654               | 654               | 0          | 0,00%   |
| 1.1.2.2 monos autres                    | 322332                      | 339211            | 16879      | 5,24%   | 216604            | 231766            | 15162      | 7,00%   |
| 1.1.3 <b>Sous-total</b>                 | 515303                      | 539412            | 24109      | 4,68%   | 379570            | 400877            | 21307      | 5,61%   |
| 1.2 Publications en série               |                             |                   |            |         |                   |                   |            |         |
| 1.2.1 imprimés                          | 134109                      | 137259            | 3150       | 2,35%   | 7178              | 7366              | 188        | 2,62%   |
| 1.2.1.1 séries courantes                | n.d.                        | n.d.              | n.d.       | n.d.    | 4904              | 5092              | 188        | 3,83%   |
| 1.2.1.2 séries non-courantes            | n.d.                        | n.d.              | n.d.       | n.d.    | 2274              | 2274              | 0          | 0,00%   |
| 1.2.2 microformes                       | 10840                       | 12543             | 1703       | 15,71%  | 77                | 77                | 0          | 0,00%   |
| 1.2.2.1 microfilms                      | 4093                        | 4185              | 92         | 2,25%   | 71                | 71                | 0          | 0,00%   |
| 1.2.2.2 autres microformes              | 6747                        | 8358              | 1611       | 23,88%  | 6                 | 6                 | 0          | 0,00%   |
| 1.2.2.3 abonnements courants            | 0                           | 0                 | 0          | 0,00%   | 18                | 18                | 0          | 0,00%   |
| 1.2.3 <b>Sous-total (1.2.1 + 1.2.2)</b> | 144949                      | 149802            | 4853       | 3,35%   | 7255              | 7443              | 188        | 2,59%   |
| 1.3 <b>Sous-total (1.1.3 + 1.2.3)</b>   | 660252                      | 689214            | 28962      | 4,39%   | 386825            | 408320            | 21495      | 5,56%   |
| 2. Documents mixtes                     |                             |                   |            |         |                   |                   |            |         |
| 2.1 enregistrements sonores             | 464                         | 460               | -4         | -0,86%  | 464               | 460               | -4         | -0,86%  |
| 2.2 diapositives (coll.) et diaporamas  | 54895                       | 43413             | -11482     | -20,92% | 1766              | 1402              | -364       | -20,61% |
| 2.3 films et vidéos                     | 17317                       | 17777             | 460        | 2,66%   | 3751              | 3843              | 92         | 2,45%   |
| 2.4 <b>Sous-total</b>                   | 72676                       | 61650             | -11026     | -15,17% | 5981              | 5705              | -276       | -4,61%  |
| 2.5 documents lisibles par ordinateur   | 11                          | 20                | 9          | 81,82%  | 156               | 161               | 5          | 3,21%   |
| 2.5.1 cd-rom                            | 1                           | 10                | 9          | 900,00% | 1                 | 6                 | 5          | 500,00% |
| 2.5.2 autres                            | 10                          | 10                | 0          | 0,00%   | 155               | 155               | 0          | 0,00%   |
| 2.6 <b>Total (2.4 + 2.5)</b>            | 72687                       | 61670             | -11017     | -15,16% | 6137              | 5866              | -271       | -4,42%  |
| 3. Collections de la cartothèque        | 76232                       | 79773             | 3541       | 4,65%   |                   |                   |            |         |
| 4. Total des ressources documentaires   | 809171                      | 830657            | 21486      | 2,66%   | 392962            | 414186            | 21224      | 5,40%   |

(1): Données corrigées suite à l'opération inventaire de mai 1991.

## TABLEAU 3

## STATISTIQUES SUR L'ACQUISITION ET L'ENTRETIEN DES RESSOURCES DOCUMENTAIRES

|   | Au 31 mai<br>1991 | Au 31 mai<br>1992 | Les écarts |         |
|---|-------------------|-------------------|------------|---------|
|   |                   |                   | Nombre     | %       |
| <b>ACQUISITION ET ENTRETIEN DES COLLECTIONS</b> |                   |                   |            |         |
| ▪ Commandes expédiées ou annulées (1)           | 3972              | 3737              | -235       | -5,92%  |
| ▪ Monographies reçues (2)                       | 8238              | 7230              | -1008      | -12,24% |
| ▪ Entrées de documents au kardex (3)            | 19003             | 20514             | 1511       | 7,95%   |
| ▪ Déboursés en acquisition de docs. (4)         | 437 439 \$        | 400 432 \$        | -37 007 \$ | -8,46%  |
| ▪ Engagements en acquisition de docs. (5)       | 24 312 \$         | 43 876 \$         | 19 564 \$  | 80,47%  |
| ▪ Unités matérielles préparées (6)              | 11757             | 8814              | -2943      | -25,03% |
| ▪ Documents remis sur les rayons                | 220086            | 223277            | 3191       | 1,45%   |

(1): Ces statistiques incluent les publications officielles commandées, mais excluent les publications officielles reçues d'office. Elles se ventilent comme suit:

|  |               |             |           |  |
|--|---------------|-------------|-----------|--|
| ▪ commandes des techniciennes de zone:     | 1855          |             |           |  |
| ▪ commandes du personnel des acquisitions: | 1194          |             |           |  |
| - enveloppes régulières                    | 1112          |             |           |  |
| - autres budgets                           | 82            |             |           |  |
| ▪ commandes officielles:                   | 482           |             |           |  |
| ▪ commandes annulées:                      | 206           |             |           |  |
| ▪ réclamations:                            | 0             |             |           |  |
| (2): Monographies officielles:             | 2766          |             |           |  |
| Monographies non-officielles:              | 4464          |             |           |  |
| (3): Documents officiels:                  | 6783          |             |           |  |
| Documents non-officiels:                   | 13731         |             |           |  |
| (4)(5): Budget de documentation            | Déboursés     | Engagements |           |  |
| ▪ Monographies                             | 148 032 \$ a* | 26 457 \$   |           |  |
| ▪ Périodiques                              | 252 400 \$    | 17 419 \$   |           |  |
| ▪ <b>Sous-total</b>                        | 400 432 \$    | 43 876 \$   |           |  |
| ▪ Banques de données                       | 32 126 \$ b*  |             |           |  |
| ▪ <b>Total</b>                             | 432 558 \$    |             |           |  |
| a* volumes                                 | 132 432 \$    | b* bibl.:   | 26 755 \$ |  |
| reliure                                    | 3 479 \$      | client:     | 5 371 \$  |  |
| audiovisuel                                | 12 121 \$     |             |           |  |
| (6): Documents officiels                   | 2766          |             |           |  |
| Documents non-officiels                    | 6048          |             |           |  |

TABLEAU 4

## STATISTIQUES SUR LE TRAITEMENT DES RESSOURCES DOCUMENTAIRES

|   | 1990/91 | 1991/92 | Les écarts |         |
|---|---------|---------|------------|---------|
|   |         |         | Nombre     | %       |
| 1. Catalogage en système informatisé  | 8797    | 9710    | 913        | 10,38%  |
| - catalogage original   | 2452    | 2441    | -11        | -0,45%  |
| - catalogage dérivé   | 6345    | 7269    | 924        | 14,56%  |
| 2. Modifications de notices catalographiques                                    | 3964    | 5127    | 1163       | 29,34%  |
| <b>Total (1 + 2)</b>  | 12761   | 14837   | 2076       | 16,27%  |
| 3. Documents indexés  | 7103    | 6768    | -335       | -4,72%  |
| 4. Documents indexés dans un système autre que BADADUQ (DOMYNO, Pro-Cite, etc.) | 688     | 70      | -618       | -89,83% |
| <b>Total (3 + 4)</b>  | 7791    | 6838    | -953       | -12,23% |
| 5. Notices entrées dans BADADUQ   | 7639    | 7888    | 249        | 3,26%   |
| 6. Repêchage des notices bibliographiques                                       |         |         |            |         |
| - trouvées  | 6218    | 5721    | -497       | -7,99%  |
| - non trouvées  | 1399    | 1559    | 160        | 11,44%  |
| <b>Total</b>  | 7617    | 7280    | -337       | -4,42%  |
| 7. Documents en traitement  |         |         |            |         |
| - Dons  | 4000    | 3500    | -500       | -12,50% |
| - P.G.O.  | 3055    | 1273    | -1782      | -58,33% |
| - Autres  | 5008    | 929     | -4079      | -81,45% |
| <b>Total</b>  | 12063   | 5702    | -6361      | -52,73% |



**TABLEAU 5**  
**STATISTIQUES D'UTILISATION DES SERVICES DE LA BIBLIOTHEQUE**

|  | 1990/91 | 1991/92 | Les écarts |         |
|--|---------|---------|------------|---------|
|  |         |         | Nombre     | %       |
| 1. Fréquentation   | 432681  | 418464  | -14217     | -3.29%  |
| 2. Circulation des documents   |         |         |            |         |
| 2.1 Prêts  |         |         |            |         |
| 2.1.1 réguliers (externes)(1)(2)   | 61611   | 63914   | 2303       | 3.74%   |
| 2.1.2 restreints (réserve)(3)  | 12142   | 13393   | 1251       | 10.30%  |
| 2.1.3 Total (2.1.1 + 2.1.2)  | 73753   | 77307   | 3554       | 4.82%   |
| 2.2 Prêts entre bibliothèques  |         |         |            |         |
| 2.2.1 Prêts  |         |         |            |         |
| A. documents originaux (4)   | 1064    | 1048    | -16        | -1.50%  |
| B. photocopies   | 1047    | 1325    | 278        | 26.55%  |
| C. sous-total (A + B)  | 2111    | 2373    | 262        | 12.41%  |
| D. demandes non-satisfaites  | 254     | 235     | -19        | -7.48%  |
| 2.2.2 emprunts   |         |         |            |         |
| A. documents originaux (4)   | 2283    | 2118    | -165       | -7.23%  |
| B. photocopies   | 2933    | 1917    | -1016      | -34.64% |
| C. sous-total (A + B)  | 5216    | 4035    | -1181      | -22.64% |
| D. demandes non-satisfaites  | 1076    | 802     | -274       | -25.45% |
| 2.2.3 Total (2.2.1.C + 2.2.2.C)  | 7327    | 6408    | -919       | -12.54% |
| 2.3 Total de la circulation (2.1.3 + 2.2.3)  | 81080   | 83715   | 2635       | 3.25%   |
| Sous-total: Prêts (2.1.3 + 2.2.1.C)  | 75864   | 79680   | 3816       | 5.03%   |
| 3. Consultation sur place (5)  | 126838  | 120852  | -5986      | -4.72%  |
| <hr/>  |         |         |            |         |
| (1): Prêts au comptoir   | 59598   | 62087   | 2489       | 4.18%   |
| Prêts (centres hors campus)  | 345     | 308     | -37        | -10.72% |
| Prêts de documents audiovisuels  | 1668    | 1519    | -149       | -8.93%  |
| TOTAL  | 61611   | 63914   | 2303       | 3.74%%  |
| (2): Les statistiques de prêts réguliers de l'audiovidéothèque sont depuis 1982-83 incluses dans ces statistiques. |         |         |            |         |
| (3): Documents en réserve  | 1821    | 1761    | -60        | -3.29%  |
| Prêts de documents   | 12142   | 13393   | 1251       | 10.30%  |
| Taux d'utilisation   | 6,67    | 7,61    | 0,94       | 14.06%  |
| (4): Depuis 1988-89, toutes les statistiques de l'audiovidéothèque sont incluses dans ces statistiques.            |         |         |            |         |
| (5): Rayonnage, moins retours de documents, moins unités matérielles préparées, moins kardex.                      |         |         |            |         |

| Suite ....                                       | 1990/91 | 1991/92 | Les écarts |         |
|--|---------|---------|------------|---------|
|  |         |         | Nombre     | %       |
| 4. Exploitation des ressources documentaires     |         |         |            |         |
| 4.1 recherches (niveau professionnel)            | 10338   | 10169   | -169       | -1.63%  |
| 4.2 compilation de bibliographies                |         |         |            |         |
| 4.2.1 profils d'intérêt (DSI)                    | 6       | 7       | 1          | 16.67%  |
| 4.2.2 recherches au terminal (1)                 |         |         |            |         |
| A. nombre de recherches                          | 427     | 349     | -78        | -18.27% |
| B. nombre d'heures d'utilisation                 | 175,64  | 160,37  | -15,27     | -8.69%  |
| 4.2.3 recherches sur CD-ROM (2)                  | n.d.    | 104     |            |         |
| 4.2.4 Total (4.2.1 + 4.2.2A + 4.2.3)             | 433     | 460     | 27         | 6.24%   |
| 4.3 Total (4.1 + 4.2.1 + 4.2.2A)                 | 10771   | 10525   | -246       | -2.28%  |
| 5. Information/formation documentaire            |         |         |            |         |
| 5.1 Initiations individuelles                    | 12504   | 10519   | -1985      | -15.87% |
| 5.2 Activités de groupe                          |         |         |            |         |
| 5.2.1 Activités d'accueil                        |         |         |            |         |
| A. nombre d'interventions                        | 6       | 1       | -5         | -83.33% |
| B. nombre d'étudiants touchés                    | 96      | 15      | -81        | -84.38% |
| 5.2.2 Initiation à la doc. spécialisée           |         |         |            |         |
| A. nombre d'interventions                        | 37      | 37      | 0          | 0.00%   |
| B. nombre d'étudiants touchés                    | 763     | 594     | -169       | -22.15% |
| E. nombre d'heures                               | 73,5    | 72      | -1,5       | -2.04%  |
| D. nombre de programmes touchés                  | 27      | 19      | -8         | -29.63% |
| 5.2.3 Formation documentaire                     |         |         |            |         |
| A. nombre d'interventions                        | 22      | 28      | 6          | 27.27%  |
| B. nombre d'étudiants touchés                    | 769     | 880     | 111        | 14.43%  |
| E. nombre d'heures                               | 127,5   | 116,25  | -11,25     | -8.82%  |
| D. nombre de programmes touchés                  | 33      | 32      | -1         | -3.03%  |
| F. nombre de crédits                             | 8,39    | 7,65    | -0,74      | -8.82%  |
| 5.2.4 Total                                      |         |         |            |         |
| A. nombre d'interventions                        | 65      | 66      | 1          | 1.54%   |
| B. nombre d'étudiants touchés                    | 1628    | 1489    | -139       | -8.54%  |
| E. nombre d'heures                               | 201     | 188,25  | -12,75     | -6.34%  |
| D. nombre de programmes touchés                  | 53      | 49      | -4         | -7.55%  |
| F. nombre de crédits                             | 8,39    | 7,65    | -0,74      | -8.82%  |
| 5.3 Nombre total d'interventions                 | 12569   | 10585   | -1984      | -15.78% |
| 6. Information/référence par :                   |         |         |            |         |
| 6.1 Préposés au prêt (information générale)      | 9894    | 11725   | 1831       | 18.51%  |
| 6.2 Techniciennes en documentation (référence I) | 12504   | 10519   | -1985      | -15.87% |
| 6.3 Conseillers en documentation (ref. II)       | 10338   | 10169   | -169       | -1.63%  |
| Total  | 32736   | 32413   | -323       | -0.99%  |

| Suite ....   | 1990/91 | 1991/92 | Les écarts |         |
|--|---------|---------|------------|---------|
|  |         |         | Nombre     | %       |
| (1): a) recherches bibliographiques                | 382     | 320     | -62        | -16.23% |
| ▪ heures d'utilisation                             | 173,3   | 157,4   | -15,9      | -9.17%  |
| b) recherches non-bibliographiques                 | 45      | 29      | -16        | -35.56% |
| ▪ heures d'utilisation                             | 2,34    | 2,97    | 0,63       | 26.92%  |
| c) Total des recherches                            | 427     | 349     | -78        | -18.27% |
| ▪ heures d'utilisation                             | 175,64  | 160,37  | -15,27     | -8.69%  |
| (2): Recherches effectuées par les professionnels. | nd      | 61      |            |         |
| Recherches effectuées par les usagers.             | nd      | 43      |            |         |

**TABLEAU 6**  
**LES RESSOURCES FINANCIERES**

|                                       | 1990/91      | 1991/92      | Les écarts |          |
|---------------------------------------|--------------|--------------|------------|----------|
|                                       |              |              | Nombre     | %        |
| 1. Dépenses de fonctionnement (1)     |              |              |            |          |
| 1.1 Ressources documentaires          |              |              |            |          |
| A. Monographies                       | 80 306 \$    | 144 553 \$   | 64 247 \$  | 80,00%   |
| B. Publications en séries             | 286 192 \$   | 252 400 \$   | -33 792 \$ | -11,81%  |
| C. Reliure                            | 11 798 \$    | 3 479 \$     | -8 319 \$  | -70,51%  |
| D. Banque de données (2)              | 34 862 \$    | 32 126 \$    | -2 736 \$  | -7,85%   |
| E. Sous-total (A + B + C + D)         | 413 158 \$   | 432 558 \$   | 19 400 \$  | 4,70%    |
| 1.2 Ressources humaines               |              |              |            |          |
| A. Salaires                           | 1 561 855 \$ | 1 610 966 \$ | 49 111 \$  | 3,14%    |
| B. Avantages sociaux                  | 213 709 \$   | 237 797 \$   | 24 088 \$  | 11,27%   |
| C. Sous-total (A + B)                 | 1 775 564 \$ | 1 848 763 \$ | 73 199 \$  | 4,12%    |
| 1.3 Autres dépenses de fonctionnement | 77 970 \$    | 81 452 \$    | 3 482 \$   | 4,47%    |
| 1.4 Total (1.1E + 1.2C + 1.3)         | 2 266 692 \$ | 2 362 773 \$ | 96 081 \$  | 4,24%    |
| 2. Fonds de bibliothèque (3)          | 59 143 \$    | 0 \$         | -59 143 \$ | -100,00% |
| 3. Dépenses d'investissement          | 8 900 \$     | 22 000 \$    | 13 100 \$  |          |
| 4. Total (1.4 + 2 + 3)                | 2 334 735 \$ | 2 384 773 \$ | 50 038 \$  | 2,14%    |

(1): Aux fins du présent tableau, les dépenses s'identifient aux déboursés.

(2): Se ventile ainsi:

|   |           | (a)       |           |         |
|---|-----------|-----------|-----------|---------|
| - Déboursés effectués à même le budget de la bibliothèque | 32 668 \$ | 26 755 \$ | -5 913 \$ | -18,10% |
| - Déboursés effectués à même d'autres sources de revenus  | 2 194 \$  | 5 371 \$  | 3 177 \$  | 144,80% |
| Total   | 34 862 \$ | 32 126 \$ | -2 736 \$ | -7,85%  |

(a): Inclut 5000\$ pour l'acquisition de deux (2) CD-ROM: ERIC et GEOREF.

(3): La totalité des montants identifiés a servi à l'acquisition de monographies.

Les déboursés totaux pour l'acquisition de monographies ont donc été les suivants:

|  |            |            |          |       |
|--|------------|------------|----------|-------|
|  | 139 449 \$ | 144 553 \$ | 5 104 \$ | 3,66% |
|--|------------|------------|----------|-------|

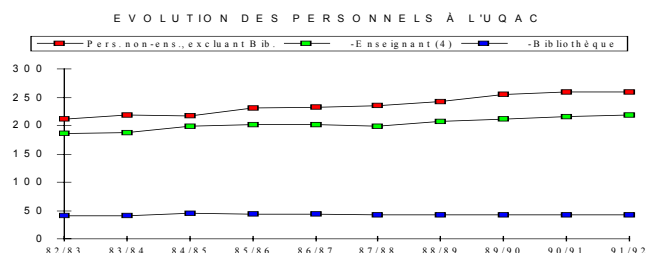
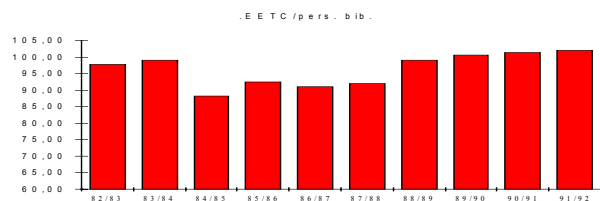
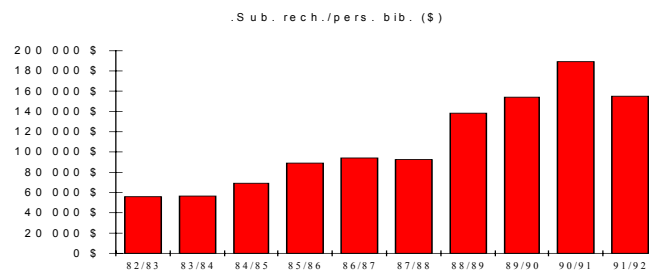
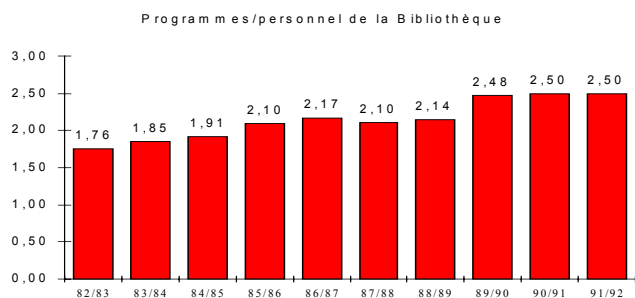
**TABLEAU 7**  
**LES RESSOURCES HUMAINES**

|  | 1990/91 |         | 1991/92   |        | Les écarts |        |       |
|--|---------|---------|-----------|--------|------------|--------|-------|
|  | Total   | Profes. | Technique | Bureau | Total      | Nombre | %     |
| 1. Personnel régulier  |         |         |           |        |            |        |       |
| Direction et soutien administratif                                     | 5,00    | 3,00    | 0,00      | 2,00   | 5,00       | 0,00   | 0,00% |
| <b>Division des services de gestion documentaire</b>                   |         |         |           |        |            |        |       |
| - Prêt   | 4,00    | 0,00    | 1,00      | 3,00   | 4,00       | 0,00   | 0,00% |
| - Prêt entre bibliothèques   | 2,00    | 0,00    | 1,00      | 1,00   | 2,00       | 0,00   | 0,00% |
| - Référence générale   | 1,00    | 0,00    | 1,00      | 0,00   | 1,00       | 0,00   | 0,00% |
| - Acquisitions   | 5,00    | 0,00    | 1,00      | 4,00   | 5,00       | 0,00   | 0,00% |
| - Comptabilité   | 1,00    | 0,00    | 0,00      | 1,00   | 1,00       | 0,00   | 0,00% |
| - Entretien des collections<br>(rayonnage et reliure)                  | 3,00    | 0,00    | 0,00      | 3,00   | 3,00       | 0,00   | 0,00% |
| - Préparation matérielle   | 1,00    | 0,00    | 0,00      | 1,00   | 1,00       | 0,00   | 0,00% |
| Sous-total   | 17,00   | 0,00    | 4,00      | 13,00  | 17,00      | 0,00   | 0,00% |
| <b>Division des services d'information documentaire</b>                |         |         |           |        |            |        |       |
| - Disciplines  | 12,00   | 7,00    | 5,00      | 0,00   | 12,00      | 0,00   | 0,00% |
| - Publications officielles   | 4,00    | 1,00    | 3,00      | 0,00   | 4,00       | 0,00   | 0,00% |
| - Cartothèque  | 1,00    | 0,00    | 1,00      | 0,00   | 1,00       | 0,00   | 0,00% |
| - Service de documentation en<br>études et interventions<br>régionales | 1,00    | 0,00    | 1,00      | 0,00   | 1,00       | 0,00   | 0,00% |
| - Entrée des données   | 1,00    | 0,00    | 0,00      | 1,00   | 1,00       | 0,00   | 0,00% |
| - Audiovidéothèque   | 1,40    | 0,40    | 0,00      | 1,00   | 1,40       | 0,00   | 0,00% |
| Sous-total   | 20,40   | 8,40    | 10,00     | 2,00   | 20,40      | 0,00   | 0,00% |
| TOTAL  | 42,40   | 11,40   | 14,00     | 17,00  | 42,40      | 0,00   | 0,00% |
| 2. Personnel surnuméraire  | 0,55    | 0,00    | 0,25      | 0,30   | 0,55       | 0,00   | 0,00% |
| 3. Total du personnel  | 42,95   | 11,40   | 14,25     | 17,30  | 42,95      | 0,00   | 0,00% |

**TABLEAU 8**  
**STATISTIQUES GÉNÉRALES**

|                               | 82/83     | 83/84     | 84/85     | 85/86     | 86/87     | 87/88     | 88/89      | 89/90      | 90/91      | 91/92      |
|-------------------------------|-----------|-----------|-----------|-----------|-----------|-----------|------------|------------|------------|------------|
| <b>A) LES DONNÉES DE BASE</b> |           |           |           |           |           |           |            |            |            |            |
| ▪ EETC (1)                    | 4015      | 4065      | 3972      | 4021      | 3949      | 3902      | 4173       | 4270       | 4300       | 4334       |
| ▪ Nouveaux inscrits           | 2136      | 2616      | 2541      | 2560      | 2373      | 2379      | 2700       | 2687       | 2609       | 2399       |
| ▪ Total des inscrits          | 6544      | 6896      | 7008      | 6960      | 6698      | 6789      | 7252       | 7372       | 7276       | 7291       |
| ▪ Programmes (2)              | 72        | 76        | 86        | 91        | 94        | 89        | 90         | 105        | 106        | 106        |
| ▪ Activités d'enseignement    | 1492      | 1396      | 1401      | 1400      | 1350      | 1256      | 1328       | 1408       | 1420       | 1400       |
| ▪ Personnel (3)               |           |           |           |           |           |           |            |            |            |            |
| - Enseignant (4)              | 186       | 188       | 199       | 201       | 201       | 198       | 207        | 211        | 215,5      | 219        |
| - Non-enseignant (4)          | 252       | 260       | 262       | 274       | 276       | 277       | 285        | 297        | 302        | 302        |
| <b>Total</b>                  | 438       | 448       | 461       | 475       | 477       | 475       | 492        | 508        | 517,5      | 521        |
| - Bibliothèque                | 41        | 41        | 45        | 43,4      | 43,4      | 42,4      | 42,1       | 42,4       | 42,4       | 42,4       |
| ▪ Subv. de rech. (\$000)(5)   | 2278      | 2329      | 3119      | 3884      | 4069      | 3910      | 5826       | 6552       | 8017       | 6586       |
| <b>B) LES INDICATEURS</b>     |           |           |           |           |           |           |            |            |            |            |
| <b>LES RATIOS</b>             |           |           |           |           |           |           |            |            |            |            |
| ▪ Pers. établis/pers. bib.    | 10,68     | 10,93     | 10,24     | 10,94     | 10,99     | 11,20     | 11,69      | 11,98      | 12,21      | 12,29      |
| ▪ Pers. enseignant/pers. bib. | 4,54      | 4,59      | 4,42      | 4,63      | 4,63      | 4,67      | 4,92       | 4,98       | 5,08       | 5,17       |
| ▪ Sub. rech./pers. bib. (\$)  | 55 561 \$ | 56 805 \$ | 69 311 \$ | 89 493 \$ | 93 756 \$ | 92 217 \$ | 138 385 \$ | 154 528 \$ | 189 080 \$ | 155 330 \$ |
| ▪ Programmes/pers. bib.       | 1,76      | 1,85      | 1,91      | 2,10      | 2,17      | 2,10      | 2,14       | 2,48       | 2,50       | 2,50       |
| ▪ EETC/pers. bib.             | 97,93     | 99,15     | 88,27     | 92,65     | 90,99     | 92,03     | 99,12      | 100,71     | 101,42     | 102,22     |

**APERÇU GRAPHIQUE**



(1): Normalisé RECU à partir de 1984/85.

(2): Total des programmes dispensés, y compris les programmes courts.

(3): Postes comblés au 31 mai.

(4): Source: Université du à Chicoutimi. Vice-rectorat à l'enseignement et à la recherche. Rapport annuel 1991-92. Sept. 92, Tableau 5.

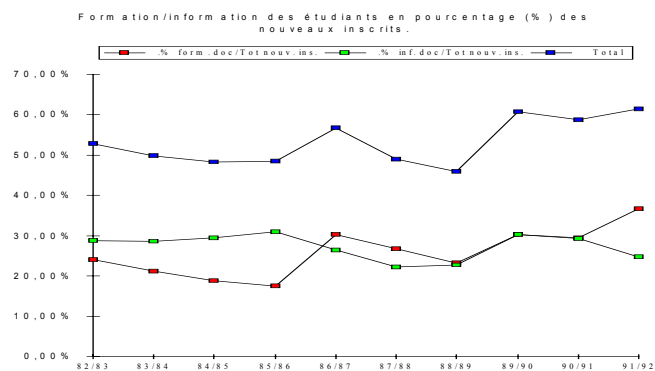
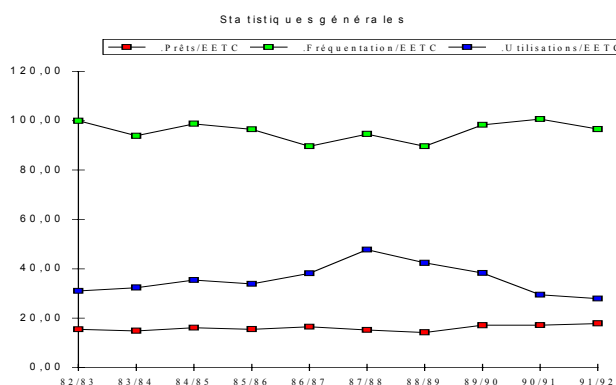
(5): Source: Université du Québec à Chicoutimi. Service du personnel et des relations de travail. Octobre 1992.

TABLEAU 9

## L'EXPLOITATION DES RESSOURCES DOCUMENTAIRES

|                              | 82/83  | 83/84  | 84/85  | 85/86  | 86/87  | 87/88  | 88/89  | 89/90  | 90/91  | 91/92  |
|------------------------------|--------|--------|--------|--------|--------|--------|--------|--------|--------|--------|
| A) LES DONNEES DE BASE       |        |        |        |        |        |        |        |        |        |        |
| ▪ Prêts (1)                  | 61830  | 60424  | 63718  | 62351  | 65059  | 59374  | 59175  | 72952  | 73753  | 77307  |
| ▪ PEB (2)                    | 7551   | 5875   | 6167   | 5324   | 5649   | 6412   | 6832   | 6756   | 7327   | 6408   |
| ▪ Fréquentation              | 401344 | 381467 | 392297 | 388191 | 353773 | 369165 | 373871 | 419625 | 432681 | 418464 |
| ▪ Utilisation sur place      | 124459 | 131485 | 140636 | 136239 | 150685 | 186178 | 176834 | 163298 | 126838 | 120852 |
| ▪ Télé référence (3)         | N.D.   | 229    | 269    | 186,7  | 229,5  | 222,4  | 260,2  | 178,86 | 175,65 | 160,37 |
| Formation/inf. documentaire  |        |        |        |        |        |        |        |        |        |        |
| ▪ Nbr. étudiants touchés     |        |        |        |        |        |        |        |        |        |        |
| - Formation                  | 513    | 556    | 478    | 448    | 718    | 636    | 625    | 816    | 769    | 880    |
| - Information                | 615    | 747    | 750    | 794    | 627    | 527    | 615    | 815    | 763    | 594    |
| <b>Total</b>                 | 1128   | 1303   | 1228   | 1242   | 1345   | 1163   | 1240   | 1631   | 1532   | 1474   |
| Nombre d'heures consacrées   |        |        |        |        |        |        |        |        |        |        |
| ▪ Formation                  | 112    | 108    | 95     | 95     | 95     | 112,3  | 98,2   | 133,3  | 127,5  | 116,25 |
| ▪ Information                | 61     | 54     | 73     | 82     | 78     | 63,5   | 62,5   | 55,5   | 73,5   | 72     |
| <b>Total</b>                 | 173    | 162    | 168    | 177    | 173    | 175,8  | 160,7  | 188,8  | 201    | 188,25 |
| Nombre de crédits générés    |        |        |        |        |        |        |        |        |        |        |
| ▪ Référence (4)              | N.D.   | 6,7    | 7,1    | 5,9    | 7,3    | 6,3    | 8,1    | 8,9    | 8,39   | 7,65   |
| ▪ Nbr. de recherches         | 11297  | 10186  | 9974   | 9881   | 11438  | 10561  | 11488  | 10502  | 10771  | 10525  |
| ▪ Nbr. d'informations        | 5545   | 1424   | 15950  | 9118   | 12824  | 12032  | 8449   | 10457  | 12504  | 10519  |
| ▪ Nbr. de renseignements     | 571    | 9916   | 9560   | 8568   | 8331   | 8712   | 8306   | 8477   | 9894   | 11725  |
| <b>Total</b>                 | 17413  | 21526  | 35484  | 27567  | 32593  | 31305  | 28243  | 29436  | 33169  | 32769  |
| B) LES INDICATEURS           |        |        |        |        |        |        |        |        |        |        |
| LES RATIOS                   |        |        |        |        |        |        |        |        |        |        |
| ▪ Prêts/EETC                 | 15,40  | 14,86  | 16,04  | 15,51  | 16,47  | 15,22  | 14,18  | 17,08  | 17,15  | 17,84  |
| ▪ Fréquentation/EETC         | 99,96  | 93,84  | 98,77  | 96,54  | 89,59  | 94,61  | 89,59  | 98,27  | 100,62 | 96,55  |
| ▪ Utilisations/EETC          | 31,00  | 32,35  | 35,41  | 33,88  | 38,16  | 47,71  | 42,38  | 38,24  | 29,50  | 27,88  |
| ▪ % form. doc/Tot nouv. ins. | 24,02% | 21,25% | 18,81% | 17,50% | 30,26% | 26,73% | 23,15% | 30,37% | 29,47% | 36,68% |
| ▪ % inf. doc/Tot nouv. ins.  | 28,79% | 28,56% | 29,52% | 31,02% | 26,42% | 22,15% | 22,78% | 30,33% | 29,24% | 24,76% |
| <b>Total</b>                 | 52,81% | 49,81% | 48,33% | 48,52% | 56,68% | 48,89% | 45,93% | 60,70% | 58,72% | 61,44% |
| ▪ Act. de références/EETC    | 4,34   | 5,30   | 8,93   | 6,86   | 8,25   | 8,02   | 6,77   | 6,89   | 7,71   | 7,56   |

## APERÇU GRAPHIQUE



(1): Total des prêts internes.

(2): Total des transactions de prêts et emprunts inter-bibliothèques.

(3): Nombre d'heures comptabilisées.

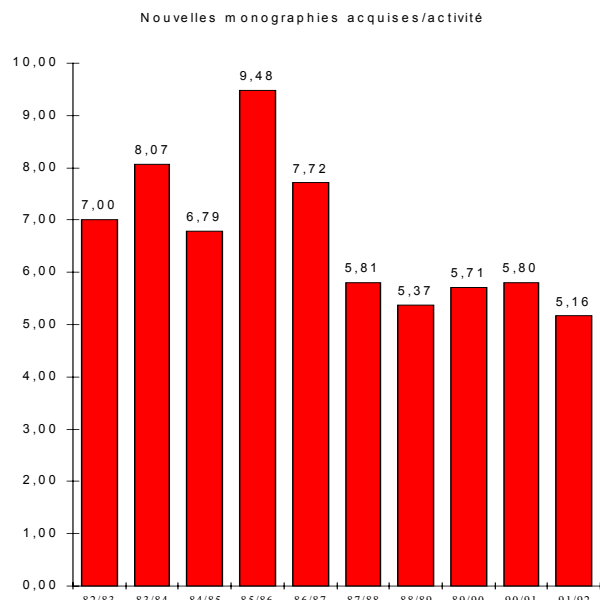
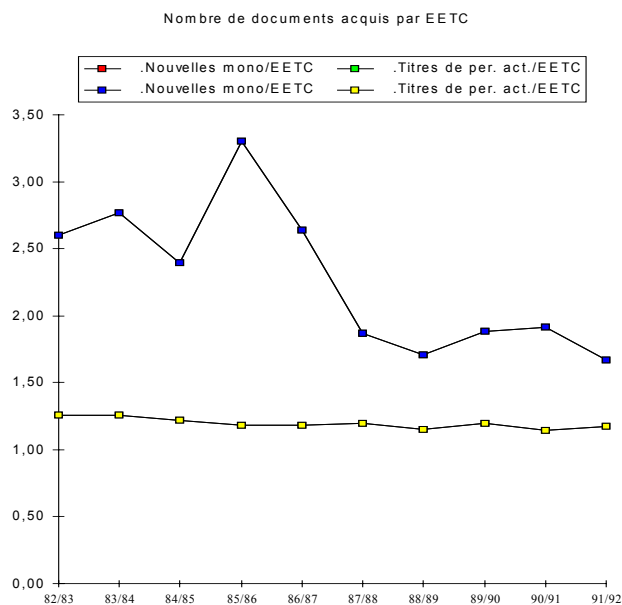
(4): Les activités de référence des conseillers sont associées aux activités dites de recherche, celles d'information aux bibliotechniciennes et les renseignements aux commis.

TABLEAU 10

## LE DÉVELOPPEMENT DES RESSOURCES DOCUMENTAIRES

|                            | 82/83  | 83/84  | 84/85  | 85/86  | 86/87  | 87/88  | 88/89  | 89/90  | 90/91  | 91/92  |
|----------------------------|--------|--------|--------|--------|--------|--------|--------|--------|--------|--------|
| A) LES DONNÉES DE BASE     |        |        |        |        |        |        |        |        |        |        |
|                            |        |        |        |        |        |        |        |        | (1)    |        |
| ▪ Monographies (imprimés)  | 183691 | 194955 | 204471 | 217744 | 228169 | 235463 | 242600 | 250642 | 192261 | 199491 |
| ▪ Périodiques              |        |        |        |        |        |        |        |        |        |        |
| - Titres actifs (2)        | 5063   | 5112   | 4853   | 4744   | 4680   | 4665   | 4810   | 5115   | 4904   | 5092   |
| - Unités documentaires     | 103277 | 106907 | 110514 | 111430 | 115840 | 121834 | 127233 | 130942 | 134109 | 137259 |
| ▪ Microformes              | 186024 | 205026 | 225641 | 245112 | 263467 | 280530 | 298250 | 315356 | 333882 | 352464 |
| ▪ Cartes                   | 61815  | 64993  | 60461  | 64030  | 65042  | 66272  | 70062  | 72021  | 76232  | 79773  |
| ▪ Documents audiovisuels   | 70821  | 71823  | 72631  | 74016  | 74336  | 74860  | 75335  | 75445  | 72676  | 61650  |
| ▪ Documents ordinolingues  | 0      | 0      | 0      | 0      | 0      | 0      | 0      | 10     | 10     | 10     |
| ▪ Autres (CD-ROM, etc.)    | 0      | 0      | 0      | 0      | 0      | 0      | 0      | 1      | 1      | 10     |
| ▪ Total des unités docs.   | 605628 | 643704 | 673718 | 712332 | 746854 | 778959 | 813480 | 844417 | 809171 | 830657 |
| ▪ Notices sur BADADUQ      | 72974  | 84110  | 93463  | 105992 | 121475 | 131830 | 142802 | 152202 | 159841 | 167085 |
| B) LES INDICATEURS         |        |        |        |        |        |        |        |        |        |        |
| LES RATIOS                 |        |        |        |        |        |        |        |        |        |        |
| ▪ Monographies/EETC        | 45,75  | 47,96  | 51,48  | 54,15  | 57,78  | 60,34  | 58,14  | 58,70  | 44,71  | 46,03  |
| ▪ Nouvelles mono/EETC      | 2,60   | 2,77   | 2,40   | 3,30   | 2,64   | 1,87   | 1,71   | 1,88   | 1,92   | 1,67   |
| ▪ Nouvelles mono/activité  | 7,00   | 8,07   | 6,79   | 9,48   | 7,72   | 5,81   | 5,37   | 5,71   | 5,80   | 5,16   |
| ▪ Titres de per. act./EETC | 1,26   | 1,26   | 1,22   | 1,18   | 1,19   | 1,20   | 1,15   | 1,20   | 1,14   | 1,17   |

## APERÇU GRAPHIQUE



(1): Nouvelles acquisitions en 1990/91: 8238. Le chiffre a été révisé à la baisse suite à l'inventaire réalisé en mai 1991.

(2): Inclu en 1991/92 environ 2400 titres courants non-gouvernementaux.



**TABLEAU 11**  
**LES RESSOURCES FINANCIÈRES**

|   | 82/83      | 83/84      | 84/85      | 85/86      | 86/87      | 87/88      | 88/89      | 89/90      | 90/91      | 91/92      |
|---|------------|------------|------------|------------|------------|------------|------------|------------|------------|------------|
| <b>A) LES DONNÉES DE BASE</b>             |            |            |            |            |            |            |            |            |            |            |
| <b>Dépenses institutionnelles (\$000)</b> |            |            |            |            |            |            |            |            |            |            |
| ▪ Déclaration CAUBO                       | 27 122 \$  | 27 360 \$  | 29 622 \$  | 28 322 \$  | 30 005 \$  | 31 169 \$  | 33 196 \$  | 36 433 \$  | 39 233 \$  | 40 737 \$  |
| ▪ Dép. au f. s. rest.(1)                  | 28 417 \$  | 29 749 \$  | 32 195 \$  | 31 496 \$  | 32 154 \$  | 33 181 \$  | 35 478 \$  | 39 117 \$  | 41 955 \$  | 43 856 \$  |
| ▪ Dépenses totales (2)                    | 30 916 \$  | 32 665 \$  | 35 095 \$  | 35 065 \$  | 35 926 \$  | 36 945 \$  | 40 211 \$  | 44 238 \$  | 47 197 \$  | 48 379 \$  |
| <b>Dépenses de la bibliothèque</b>        |            |            |            |            |            |            |            |            |            |            |
| <b>Dépenses ordinaires</b>                |            |            |            |            |            |            |            |            |            |            |
| ▪ Salaires+avantages soc.                 | N.D.       | N.D.       | N.D.       | N.D.       | N.D.       | N.D.       | N.D.       | N.D.       | N.D.       | N.D.       |
| ▪ Documentation                           | 360 107 \$ | 392 240 \$ | 450 196 \$ | 395 637 \$ | 389 995 \$ | 382 776 \$ | 362 838 \$ | 355 838 \$ | 413 158 \$ | 432 558 \$ |
| ▪ Divers                                  | 53 067 \$  | 73 469 \$  | 70 757 \$  | 82 968 \$  | 86 742 \$  | 92 066 \$  | 85 803 \$  | 82 300 \$  | 77 970 \$  | 81 452 \$  |
| Total                                     | N.D.       | N.D.       | N.D.       | N.D.       | N.D.       | N.D.       | N.D.       | N.D.       | N.D.       | N.D.       |
| <b>Dépenses spéciales</b>                 |            |            |            |            |            |            |            |            |            |            |
| ▪ Salaires+avantages soc.                 | 68 845 \$  | 108 123 \$ | 0 \$       | 0 \$       | 0 \$       | 0 \$       | 0 \$       | 0 \$       | 0 \$       | 0 \$       |
| ▪ Documentation                           | 112 338 \$ | 174 656 \$ | 0 \$       | 0 \$       | 0 \$       | 0 \$       | 92 095 \$  | 68 240 \$  | 59 143 \$  | 0 \$       |
| ▪ Divers                                  | 0 \$       | 0 \$       | 0 \$       | 0 \$       | 0 \$       | 0 \$       | 0 \$       | 0 \$       | 0 \$       | 0 \$       |
| Total                                     | 181 183 \$ | 282 779 \$ | 0 \$       | 0 \$       | 0 \$       | 0 \$       | 92 095 \$  | 68 240 \$  | 59 143 \$  | 0 \$       |
| <b>Dépenses totales</b>                   |            |            |            |            |            |            |            |            |            |            |
| ▪ Salaires+avantages soc.                 | N.D.       | N.D.       | N.D.       | N.D.       | N.D.       | N.D.       | N.D.       | N.D.       | N.D.       | N.D.       |
| ▪ Documentation                           | 472 445 \$ | 566 896 \$ | 450 196 \$ | 395 637 \$ | 389 995 \$ | 382 776 \$ | 454 933 \$ | 424 078 \$ | 472 301 \$ | 432 558 \$ |
| ▪ Divers                                  | 53 067 \$  | 73 469 \$  | 70 757 \$  | 82 968 \$  | 86 742 \$  | 92 066 \$  | 85 803 \$  | 82 300 \$  | 77 970 \$  | 81 452 \$  |
| Total                                     | N.D.       | N.D.       | N.D.       | N.D.       | N.D.       | N.D.       | N.D.       | N.D.       | N.D.       | N.D.       |

**B) LES INDICATEURS**  
**LES RATIOS**

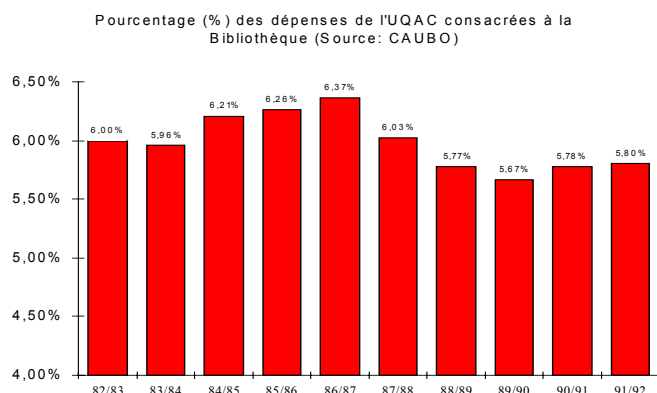
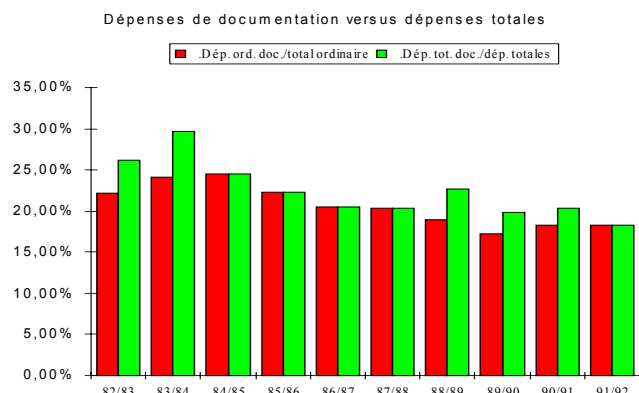
**Dépenses de la bibliothèque versus dépenses de l'Institution**

|                                 |       |       |       |       |       |       |       |       |       |       |
|---------------------------------|-------|-------|-------|-------|-------|-------|-------|-------|-------|-------|
| ▪ Dép. bib./dép. CAUBO          | 6,00% | 5,96% | 6,21% | 6,26% | 6,37% | 6,03% | 5,77% | 5,67% | 5,78% | 5,80% |
| ▪ Dép. bib./dép. fds. sans res. | 5,73% | 5,48% | 5,71% | 5,63% | 5,94% | 5,66% | 5,40% | 5,28% | 5,40% | 5,39% |
| ▪ Dép. bib./dép. totales        | 5,26% | 4,99% | 5,24% | 5,06% | 5,32% | 5,08% | 4,77% | 4,67% | 4,80% | 4,88% |

**Dépenses de documentation versus dépenses de la bibliothèque**

|                               |        |        |        |        |        |        |        |        |        |        |
|-------------------------------|--------|--------|--------|--------|--------|--------|--------|--------|--------|--------|
| ▪ Dép. ord. doc./total ordin. | 22,13% | 24,05% | 24,47% | 22,31% | 20,42% | 20,38% | 18,93% | 17,23% | 18,23% | 18,31% |
| ▪ Dép. tot. doc./dép. totales | 26,12% | 29,63% | 24,47% | 22,31% | 20,42% | 20,38% | 22,65% | 19,88% | 20,31% | 18,31% |

**APERCU GRAPHIQUE**



(1): Selon le formulaire financier.

(2): Fonctionnement général, plus recherche, plus entreprises auxiliaires.

**IX - LES ANNEXES**

**COMITÉ DE LA BIBLIOTHÈQUE**

(Au 31 mai 1992)

Représentants des départements

|                     |  |
|---------------------|--|
| BELANGER, Mario     | Professeur en sciences humaines                        |
| BIRON, Josée        | Professeure en sciences économiques et administratives |
| BUSSIERES, Denis    | Professeur en sciences fondamentales                   |
| COMBES, Michel      | Professeur en sciences de l'éducation                  |
| LABELLE, Françoise  | Professeure en arts et lettres                         |
| LAVOIE, Réginald    | Professeur en mathématique et informatique             |
| ROULEAU, Alain      | Professeur en sciences appliquées                      |
| VILLENEUVE, Florent | Professeur en sciences religieuses                     |

Représentants étudiants

|                |                         |
|----------------|-------------------------|
| DUCHESNE, Marc | Étudiant premier cycle  |
| GRAVEL, Marc   | Étudiant deuxième cycle |

Les doyens

|                   |  |
|-------------------|--|
| GUHA, Jayanta     | Doyen des études avancées et de la recherche |
| PUCELLA, Pasquale | Doyen des études de 1er cycle                |

**COMITÉ DE DIRECTION**

(Au 31 mai 1992)

|                   |   |
|-------------------|---|
| CARON, Gilles     | Directeur du Service de la Bibliothèque       |
| GAMACHE, Réginald | Resp. des services de gestion documentaire    |
| HARVEY, Serge     | Resp. des services d'information documentaire |

**LES MEMBRES DU PERSONNEL DE LA BIBLIOTHÈQUE**

(Au 31 mai 1992)

**1. DIRECTION GÉNÉRALE****Direction:**

|                   |  |
|-------------------|--|
| CARON, Gilles     | Directeur  |
| GAMACHE, Réginald | Responsable de la division des services de gestion documentaire    |
| HARVEY, Serge     | Responsable de la division des services d'information documentaire |

**Secrétariat:**

|                  |                         |
|------------------|-------------------------|
| DUFOUR, Huguette | Secrétaire de direction |
| RIOUX, Olivette  | Sténo-secrétaire        |

**2. DIVISION DES SERVICES DE GESTION DOCUMENTAIRE****2.1 Prêt et référence générale:**

|                   |  |
|-------------------|--|
| CLAVEAU, Louise   | Bibliothécairienne (référence générale et responsable du prêt) |
| GIRARD, Micheline | Commis-service au public                                       |
| LAFLAMME, Maryse  | Commis-service au public                                       |
| LESSARD, Maude    | Bibliothécairienne (référence générale) - soir                 |
| ROBIN, Bertrand   | Commis-service au public - soir                                |
| BOUCHARD, Hélène  | Commis-service au public (surnuméraire, fin de semaine)        |
| DUMAIS, Louise    | Bibliothécairienne (surnuméraire, fin de semaine)              |

**2.2 Prêt entre bibliothèques**

|                  |                    |
|------------------|--------------------|
| TARDIF, Brigitte | Bibliothécairienne |
| ROBERGE, Hélène  | Commis             |

**Membres du personnel de la Bibliothèque  
(suite)**

2.3 Acquisitions de monographies

|                    |  |
|--------------------|--|
| IMBEAULT, Brigitte | Commis sénior - acquisitions et vérification bibliographique |
| TREMBLAY, Monique  | Commis - acquisitions  |

2.4 Gestion des séries

|                     |                       |
|---------------------|-----------------------|
| DUFOUR, Chantale    | Bibliotechnicienne    |
| LALANCETTE, Claire  | Commis - acquisitions |
| THIBEAULT, Guylaine | Commis - acquisitions |

2.5 Comptabilité

|                 |  |
|-----------------|--|
| ROUSSEL, Louise | Commis (comptabilité des acquisitions) |
|-----------------|--|

2.6 Préparation matérielle

|               |   |
|---------------|---|
| LAPRISE, Paul | Commis - traitement de la documentation |
|---------------|---|

2.7 Entretien des collections

|                 |                                    |
|-----------------|------------------------------------|
| GIRARD, Suzanne | Commis - entretien des collections |
| GIROUX, Marlène | Commis - entretien des collections |
| TREMBLAY, Serge | Commis - entretien des collections |

**Membres du personnel de la Bibliothèque  
(suite)**

3. DIVISION DES SERVICES D'INFORMATION DOCUMENTAIRE

3.1 Conseillers en documentation

|                          |   |
|--------------------------|---|
| BOUVILLE, Jean           | Responsable de l'audiovidéothèque   |
| DE LA SABLONNIÈRE, Roger | Publications officielles, dossier de la téléréférence numérique   |
| HUDON, Jean-Paul         | Arts et lettres, sciences religieuses, sciences de la santé, dossier information-communication  |
| LABERGE, Guy             | Sciences économiques et administratives, informatique de gestion  |
| LAMONTAGNE, Pierre-Paul  | Éducation, psychologie, dossier de la formation des usagers   |
| LANGÉ, Françoise         | Géographie, sciences de la terre, activité physique, Moyen-Nord, responsable de la cartotheque  |
| MALTAIS, Jean-Eudes      | Généralités, sciences religieuses, démographie et génétique   |
| McLAUGHLIN, Carroll      | Mathématique, sciences fondamentales, génie unifié et informatique, dossier de la téléréférence bibliographique                                       |
| TREMBLAY, Jacques        | Histoire, sciences sociales, affaires sociales, études régionales, études amérindiennes, dossier sur l'indexation/classification et les livres rares. |

3.2 Techniciennes en documentation

|                     |   |
|---------------------|---|
| CHRÉTIEN, Dianne    | Sciences économiques et administratives, droit, sciences sociales, affaires sociales            |
| GUIMOND, Claire     | Cartothèque, géographie   |
| HOUDE, Isabelle     | Éducation, arts et lettres  |
| JEAN, Johanne       | Publications officielles  |
| LAROSE, Michelle    | Service de documentation en études et interventions régionales, dossier du catalogue des séries |
| LAROCHE, Bernadette | Sc. fondamentales, sc. appliquées, Moyen-Nord, sc. de la santé                                  |
| MARTEL, Agathe      | Généralités, activités physiques, sc. religieuses, dossier de la vérification bibliographique   |
| PEDNEAULT, Nicole   | Histoire, chargée du dossier du catalogue et des fichiers SOM et TOPO                           |

**Membres du personnel de la Bibliothèque**  
**(suite)**

|                    |  |
|--------------------|--|
| THIBEAULT, Marlyne | Publications officielles, livres rares, dons, échanges |
| TREMBLAY, Hélène   | Publications officielles                               |

3.3 Commis

|                  |   |
|------------------|---|
| BEAULIEU, Louise | Commis à l'audiovidéothèque                   |
| LEBLANC, Diane   | Commis à l'entrée des données et l'inventaire |

PROGRAMMES TOUCHÉS PAR LA FORMATION DOCUMENTAIRE ET  
L'INITIATION A L'INFORMATION SPÉCIALISÉE EN 1991/92

| MODULE                     | PROGRAMME                                       | FORMATION | INFORMATION |
|----------------------------|---|-----------|-------------|
| <u>ACTIVITÉ PHYSIQUE</u>   |   |           |             |
| 4107                       | Cert. en activité physique                      | X         |             |
| 7890                       | Bacc. en sc. de l'act. physique                 | X         |             |
| 7891                       | Bacc. d'ens. en éducation physique              | X         |             |
| <u>ADAPTATION SCOLAIRE</u> |   |           |             |
| 4378                       | Cert. adaptation scolaire                       | X         |             |
| 7880                       | Bacc. adaptation scolaire                       | X         |             |
| <u>PSYCHOLOGIE</u>         |   |           |             |
| 4350                       | Cert. en psychologie                            | X         |             |
| 7802                       | Bacc. en psychologie                            | X         |             |
| <u>ADMINISTRATION</u>      |   |           |             |
| 4122                       | Cert. en administration                         |           | X           |
| 4209                       | Cert. gestion ress. humaines                    |           | X           |
| 4253                       | Cert. en santé et sécurité au travail           |           |             |
| 4349                       | Cert. en assurance de personnes                 |           |             |
| 7764                       | Bacc. en administration                         | X         | X           |
| 7768                       | Bacc. d'ens. en administration                  |           | X           |
| 7841                       | Bacc. en adm.: droit et gestion de l'entreprise |           |             |
| 4388                       | Cert. en droit des affaires                     |           |             |
| <u>SCIENCES COMPTABLES</u> |   |           |             |
| 7766                       | Bacc. sciences comptables                       |           | X           |
| 4138                       | Cert. en sciences comptables                    |           |             |
| <u>INFO-GESTION</u>        |   |           |             |
| 7710                       | Bacc. en info. de gestion                       |           | X           |
| 4108                       | Cert. en informatique de gestion                |           |             |
| 4287                       | Cert. appl. informatique                        |           |             |



| MODULE                                      | PROGRAMME                               | FORMATION | INFORMATION |
|---|---|-----------|-------------|
| <u>INTERVENTION SOCIALE</u>                 |   |           |             |
| 4156  | Cert. en animation                      | X         |             |
| 4193  | Cert. en gérontologie                   | X         |             |
| 4166  | Cert. en réadaptation sociale           |           | X           |
| 4394  | Cert. en intervention communautaire     |           | X           |
| 7798  | Bacc. en travail social                 | X         |             |
| <u>AMÉRINDIENS</u>                          |   |           |             |
| 7769  | Bacc. éduc. préscolaire et primaire     | X         |             |
| 4385  | Cert. en études pluridisciplinaires     |           |             |
| 4391  | Cert. en administration (AMER)          |           |             |
| 4395  | Cert. en psychologie (Amérindiens)      | X         |             |
| <u>ARTS</u>                                 |   |           |             |
| 4173  | Cert. en théâtre                        |           |             |
| 4371  | Cert. en cinéma et vidéo                |           | X           |
| 4324  | Cert. en arts visuels                   |           |             |
| 7886  | Bacc. inter. en arts                    |           |             |
| 7894  | Bacc. d'ens. des arts                   |           |             |
| 4370  | Cert. en théorie et histoire de l'art   |           |             |
| 4387  | Cert. en ens. des arts                  |           |             |
| <u>BIOLOGIE ENVIRONNEMENT</u>               |   |           |             |
| 4139  | Cert. en environnement                  |           |             |
| 7705  | Bacc. en biologie                       | X         |             |
| 7706  | Bacc. d'ens. en biologie                |           |             |
| <u>CHIMIE</u>                               |   |           |             |
| 7726  | Bacc. en chimie                         | X         | X           |
| 7727  | Bacc. d'ens. en chimie                  |           |             |
| <u>ENSEIGNEMENT SECONDAIRE ET COLLÉGIAL</u> |   |           |             |
| 4051  | Cert. en éducation (Général)            |           |             |
| 4052  | Cert. en éducation (Prof.)              |           |             |
| 7851  | Bacc. d'ens. technique et professionnel | X         |             |

| MODULE                  | PROGRAMME                              | FORMATION | INFORMATION |
|-------------------------|--|-----------|-------------|
| <u>INGÉNIERIE</u>       |  |           |             |
| 7875                    | Bacc. en génie unifié                  |           | X           |
| 7881                    | Bacc. en génie informatique            |           | X           |
| <u>GÉOGRAPHIE</u>       |  |           |             |
| 7757                    | Bacc. d'ens. en géographie             | X         |             |
| 7888                    | Bacc. en géographie-aménagement        | X         |             |
| 4396                    | Cert. en télédétection et cartographie |           |             |
| <u>HISTOIRE</u>         |  |           |             |
| 4213                    | Cert. en archéologie                   |           |             |
| 7758                    | Bacc. en histoire                      | X         |             |
| 7759                    | Bacc. d'ens. en histoire               | X         |             |
| 7760                    | Bacc. en sc. politiques                | X         |             |
| 4259                    | Cert. en archivistique                 |           |             |
| <u>LANGUES MODERNES</u> |  |           |             |
| 4149                    | Cert. en anglais                       | X         |             |
| 4127                    | Cert. en espagnol                      |           |             |
| 7787                    | Bacc. d'ens. en anglais                | X         |             |
| 7896                    | Bacc. en langues modernes              | X         |             |
| <u>LETTRES</u>          |  |           |             |
| 4237                    | Cert. en français pour non franc.      |           |             |
| 4368                    | Cert. en rédaction                     | X         |             |
| 7786                    | Bacc. en linguistique                  | X         |             |
| 7792                    | Bacc. en études françaises             | X         |             |
| 7793                    | Bacc. d'ens. études françaises         | X         |             |
| <u>MATH-INFO</u>        |  |           |             |
| 7722                    | Bacc. d'ens. en mathématiques          |           |             |
| 7843                    | Bacc. en math-informatique             |           | X           |

| MODULE                         | PROGRAMME                                | FORMATION | INFORMATION |
|--------------------------------|--|-----------|-------------|
| <u>PHYSIQUE</u>                |  |           |             |
| 7724                           | Bacc. en physique                        |           | X           |
| 7725                           | Bacc. d'ens. en physique                 |           | X           |
| <u>PRÉSCOLAIRE ET PRIMAIRE</u> |  |           |             |
| 7812                           | Bacc. d'éduc. au préscolaire et primaire | X         |             |
| <u>PPMF</u>                    |  |           |             |
| 4186                           | Cert. en ens. du français au secondaire  |           |             |
| <u>SCIENCES DE LA SANTÉ</u>    |  |           |             |
| 4101                           | Cert. en nursing                         |           |             |
| 7855                           | Bacc. sciences infirmières               | X         |             |
| <u>SCIENCES DE LA TERRE</u>    |  |           |             |
| 7715                           | Bacc. en génie géologique                | X         |             |
| 7728                           | Bacc. en géologie                        | X         |             |
| <u>SCIENCES SOCIALES</u>       |  |           |             |
| 7762                           | Bacc. en sciences sociales               | X         |             |
| <u>THÉOLOGIE</u>               |  |           |             |
| 4121                           | Cert. en sciences religieuses            |           |             |
| 7763                           | Bacc. en théologie                       | X         |             |
| 7800                           | Bacc. ens. sciences religieuses          |           |             |
| <u>AUTRES</u>                  |  |           |             |
| 9983                           | Prog. apprent. français parlé et écrit   |           |             |
| 9998                           | Auditeur                                 |           |             |
| 9999                           | Étudiant libre                           |           |             |

|                               |  | FORMATION | INFORMATION |
|-------------------------------|--|-----------|-------------|
| <u>MAITRISES ET DOCTORATS</u> |  |           |             |
| 3414                          | Maît. en éducation                             | X         |             |
| 3441                          | Maît. en gestion de projet                     |           | X           |
| 3476                          | Maît. en gestion des P.M.O.                    |           | X           |
| 8597                          | Libre - cycle 2                                |           |             |
| 3436                          | Maît. études littéraires                       |           | X           |
| 3493                          | Maît. en études régionales                     |           |             |
| 3443                          | Maît. arts plastiques                          |           |             |
| 3637                          | Maît. en linguistique                          |           | X           |
| 3664                          | Maît. en éducation                             | X         |             |
| 3642                          | Doctorat Ress. minérales                       |           |             |
| 3666                          | Doctorat en éducation                          |           |             |
| 3684                          | Maît. en Ress. renouvelables                   |           | X           |
| 0060                          | Programme court en éthique et en déontologie   |           |             |
| 3687                          | Maît. en sciences de la terre                  |           |             |
| 3699                          | Diplôme de 2e cycle en didactique              |           |             |
| 3708                          | Maît. en ingénierie                            |           | X           |
| 0092                          | Programme court formation des maîtres de stage |           |             |
|                               | Maît. en théologie (extensionnée)              |           |             |
|                               | Doctorat en théologie (extensionné)            |           |             |
|                               | Maît. en administration publique (ENAP)        |           | X           |