

BIBLIOTHÈQUE PAUL-ÉMILE-BOULET

Université du Québec à Chicoutimi



RAPPORT ANNUEL 1997-98

par

Gilles Caron
Directeur

FÉVRIER 1999

TABLE DES MATIÈRES

	<u>Page</u>
INTRODUCTION	1
LES ORIENTATIONS DU SERVICE DE LA BIBLIOTHÈQUE	2
LA STRUCTURE ORGANISATIONNELLE.....	4
LES RESSOURCES DISPONIBLES EN 1997-98.....	4
a) Les ressources humaines	4
b) Les ressources financières	4
LES OBJECTIFS POURSUIVIS EN 1997-98	5
• Les résultats obtenus découlant des objectifs du plan annuel	5
• Les résultats obtenus découlant des activités courantes de la direction.....	8
- Le Comité de direction	8
- Le Comité de la Bibliothèque	8
- Le Comité-réseau des directeurs de bibliothèques.....	9
• Les résultats obtenus découlant de l'activité dans les deux (2) grandes divisions de la Bibliothèque.....	9
- Les faits marquants.....	9
- Aperçu des statistiques	9
LES PRIORITÉS DE DÉVELOPPEMENT EN 1998-99	11
CONCLUSION	12

LES STATISTIQUES.....	13
Tableau 1: Statistiques générales 1997-98.....	14
Tableau 2: Statistiques sur le développement des ressources documentaires 1997-98	15
Tableau 3: Statistiques sur l'acquisition et l'entretien des ressources documentaires 1997-98.	16
Tableau 4: Statistiques sur le traitement des ressources documentaires 1997-98	17
Tableau 5: Statistiques d'utilisation des services de la Bibliothèque 1997-98.....	18
Tableau 6: Les ressources financières 1997-98.....	20
Tableau 7: Les ressources humaines 1997-98.....	21
LES DONNÉES LONGITUDINALES 1988-89/1997-98	22
Tableau 8: Statistiques générales.....	23
Tableau 9: L'exploitation des ressources documentaires.....	24
Tableau 10: Le développement des ressources documentaires.....	25
Tableau 11: Les ressources financières	26
LES ANNEXES	27
Annexe 1 LE COMITÉ DE LA BIBLIOTHÈQUE	28
Annexe 2 LES MEMBRES DU PERSONNEL DE LA BIBLIOTHÈQUE	29
Annexe 3 DÉCOMPTE DES PROGRAMMES TOUCHÉS PAR LA FORMATION ET L'INFORMATION DOCUMENTAIRES EN 1997-98	33

INTRODUCTION

C'est avec plaisir que nous soumettons à la communauté universitaire le rapport annuel 1997-98 du Service de la bibliothèque.

Le rapport annuel, pour l'essentiel, fait état des résultats obtenus dans le cadre de la planification acceptée. Les activités courantes de la Bibliothèque font l'objet de signalement dans la mesure où leur évolution est significative. Pour l'essentiel, les tableaux-statistiques inclus au rapport décrivent mieux que tout autre l'évolution générale du Service.

Une copie du dit rapport est disponible sur le WWW de la bibliothèque Paul-Émile-Boulet à l'adresse suivante:

http://www.uqac.quebec.ca/zone30/rap_ann97_98.pdf

Bonne lecture!

LES ORIENTATIONS DU SERVICE DE LA BIBLIOTHÈQUE

Compte tenu:

A) de la mission du Service de la bibliothèque:

- support à l'enseignement et à la recherche
- support à la collectivité régionale

B) de la problématique du développement de la Bibliothèque, à savoir:

1. les conditions objectives imposées à son développement:

- financement limité
- isolement géographique
- faible collection locale
- importance grandissante des études avancées et de la recherche
- variété des programmes disciplinaires

2. la situation présente et l'évolution prévisible du secteur information/documenta-tion:

- croissance soutenue du volume documentaire
- multiplicité et complexité grandissantes des modes d'accès et supports
- révolution télématique

3. les moyens et possibilités que sont ceux de la Bibliothèque (expertise développée):

- dans l'exploitation des systèmes de repérage de l'information (banques de données)
- dans la formation des usagers
- dans l'automatisation interne (BADADUQ).

La Bibliothèque retient les orientations suivantes comme lignes directrices de son développement:

A) au niveau de l'accès à l'information:

1. la Bibliothèque de l'UQAC doit rendre disponible à ses usagers, particulièrement à ses chercheurs et étudiants gradués, l'information nécessaire à leurs besoins, grâce à la mise en place de mécanismes adéquats d'accès à l'information
2. la Bibliothèque de l'UQAC doit assurer à ses usagers une formation minimale à l'information qui leur permette:
 - a) comme professionnel, d'acquérir les bases d'un fonctionnement autonome quant à la satisfaction de leurs besoins d'information dans leur discipline
 - b) comme étudiant, d'exploiter les sources d'information mises à leur disposition

B) au niveau de l'accès à la documentation:

1. la Bibliothèque de l'UQAC doit rendre disponibles à ses usagers:
 - a) une collection pertinente aux axes de développement institutionnel, à savoir le Moyen-Nord et les Études et interventions régionales
 - b) un large éventail des outils (manuels, ouvrages de référence, etc...) nécessaires au repérage de l'information
 - c) une collection fonctionnelle de documents de base pertinents aux programmes dispensés à l'UQAC
2. la Bibliothèque de l'UQAC doit rendre disponibles à ses usagers, les mécanismes d'accès à la documentation extérieure les plus adéquats (ex.: P.E.B.)

C) au niveau de l'implication régionale:

la Bibliothèque de l'UQAC rend disponibles à la population régionale ses ressources et son expertise, dans les limites de ses moyens.

LA STRUCTURE ORGANISATIONNELLE

La structure de fonctionnement de la Bibliothèque Paul-Émile-Boulet a été largement décrite dans des publications antérieures et ce, tant en français¹ qu'en anglais².

Les deux divisions (les services de l'information et de la gestion documentaires) étaient dirigées en 1997-98 par Serge Harvey.

LES RESSOURCES DISPONIBLES EN 1997-98

a) Les ressources humaines

En 1997-98, le Service de la bibliothèque comptait 36,8 employés réguliers auxquels s'ajoutait l'équivalent de .55 personne surnuméraire assurant l'ouverture de la Bibliothèque les fins de semaine (voir tableau 7). L'annexe 2 présente la liste et l'affectation de ces personnes. À noter la présence de 6,0 professionnels qui se partagent la couverture disciplinaire des 116 programmes que dispensait l'UQAC en 1997-98. Les techniciennes (12 personnes) se retrouvent entre les deux divisions où elles assument des tâches diverses de contrôle et traitement documentaire, référence et acquisition. Douze (12) des seize (16) postes "bureau" se retrouvent dans la division des services de gestion documentaire où ils assument des tâches associées à l'acquisition, au prêt, au rayonnage et à la gestion des documents.

b) Les ressources financières

Les dépenses de fonctionnement réalisées à même l'allocation institutionnelle en 1997-98 ont totalisé \$2,164,768 en baisse de \$128,071 sur l'année précédente. De ce montant, \$1,620,180 furent consacrés aux salaires et avantages sociaux du personnel, en baisse de \$118,164 sur l'année précédente. Pour le reste, les déboursés du budget de documentation, incluant les bases de données et l'acquisition de CD-ROM, ont atteint \$485,498 soit 22,16% de l'ensemble, y incluant un montant de \$10,772 constituant les revenus autonomes de la Bibliothèque (amendes, etc..). Les tableaux 6 et 11 présentent en détail les données pertinentes à la ventilation et à l'utilisation des ressources financières en 1997-98.

¹ CARON, Gilles.-- Le modèle organisationnel de la bibliothèque de l'Université du Québec à Chicoutimi. -- *Documentation & bibliothèques*, vol. 40, no. 3 (juillet-septembre 1994). -- p.121-131. Aussi disponible sur le WWW à l'adresse suivante: http://www.uqac.quebec.ca/biblio/G_Caron/caron95b.htm

² CARON, Gilles.--"Twelve Years Later: The organizational Model in Place at the University of Quebec at Chicoutimi (UQAC) Library". in *Advances in Library Administration and Organization*, Volume 13, p.195-219. Greenwich, JAI Press, 1995. 252 p.

LES OBJECTIFS POURSUIVIS EN 1997-98

Le tableau 1 présente le plan annuel 1997-98 de la Bibliothèque, tel qu'approuvé par le Comité de la Bibliothèque à sa réunion du 18 octobre 1997. Ces objectifs annuels avaient, auparavant, fait l'objet d'échanges et consultations auprès des membres du personnel et du vice-recteur à l'enseignement et à la recherche dont dépend la Bibliothèque.

Les résultats obtenus découlant des objectifs du plan annuel

Le plan annuel 1997-98 retenait quinze (15) objectifs. Voyons brièvement les résultats obtenus:

OBJECTIFS POURSUIVIS	INDICATEURS DE PERFORMANCE	RÉSULTATS
ASSOCIÉS À LA GESTION GÉNÉRALE DU SERVICE		
1) Poursuivre l'atteinte des objectifs identifiés dans le document intitulé « La situation des ressources à la Bibliothèque de l'UQAC » (janv. 91) :		
· Réaliser d'ici deux (2) ans des dépenses de fonctionnement correspondant à 5,8% du budget institutionnel (moyenne CREPUQ situation normalisée).	Nous hausser à 5,6% des dépenses institutionnelles "normalisées" en 97-98.	Réalisé: 5,55%
· Sur cette base, consacrer 30% du budget à l'acquisition documentaire.	Consacrer 25% du budget à l'acquisition documentaire en 97-98.	Réalisé: 22,16%
2) Produire le plan de réaménagement de la bibliothèque.	Plan définitif: oct. 97.	Réalisé
3) Assurer un fonctionnement intégré au niveau des zones.	Réalisation d'activités communes constatée.	Réalisé à 50%
4) Assurer la poursuite des actions visant à accentuer la visibilité de la Bibliothèque et de ses services.	Respect du plan annuel.	Réalisé à 70%

OBJECTIFS POURSUIVIS	INDICATEURS DE PERFORMANCE	RÉSULTATS
ASSOCIÉS À LA GESTION GÉNÉRALE DU SERVICE		
5) Produire et réaliser le plan 97-98 de formation et perfectionnement professionnels de notre personnel.	Respect de l'échéancier.	Réalisé à 90%
6) Assurer le soutien du SIGIRD-SV3 y incluant les premières implantations de SV3.	Respect du plan du Comité SIGIRD-SV3 local.	Réalisé à 80%
7) Réactiver les actions visant à améliorer les conditions ambiantes à la bibliothèque (silence, civisme, etc.).	Mise en application d'un plan d'action en collaboration avec MAGE-UQAC.	Abandonné
8) Réaliser une enquête auprès de la clientèle afin de préciser les attentes de ces derniers vis-à-vis la Bibliothèque et ses services.	Résultats obtenus: 15 mai 1998.	Réalisé
OBJECTIFS POURSUIVIS	INDICATEURS DE PERFORMANCE	RÉSULTATS
ASSOCIÉS À LA POURSUITE DE L'ORIENTATION SPÉCIFIQUE : ACCÈS À L'INFORMATION		
9) Implantation d'un programme renouvelé de formation à l'information.	Implantation effective: septembre 97.	Implantation réalisée et abandonnée par la suite
10) Mise en place d'un réseau local.	Réseau opérationnel: novembre 97.	Réalisé

<p>11) Planifier et réaliser l'implantation de nouveaux services d'information à distance accessibles à nos clients:</p> <ul style="list-style-type: none"> · Rendre disponibles aux usagers des postes additionnels permettant la consultation de produits d'information sur INTERNET. · Poursuivre le développement du WWW de la Bibliothèque. · Évaluer l'intérêt de rendre disponibles de nouvelles banques de données en ligne. · Évaluation et implantation d'un système de support aux enseignements (réserve électronique). · Assurer un programme de formation intensive de nos professeurs, chargés de cours, assistants de recherche et étudiants gradués à l'utilisation du WWW de la Bibliothèque et des produits qui y sont accessibles. · Évaluation des possibilités de mise en place d'un système EDI pour l'acquisition de volumes. · Réalisation d'une expérience de transfert d'information en provenance des sous-centres en utilisant Badadug + PEB. 	<p>Douze (12) stations opérationnelles: septembre 97.</p> <p>WWW révisé: décembre 97.</p> <p>Continu.</p> <p>Respect de l'échéancier proposé.</p> <p>Tous les départements auront été touchés: février 98.</p> <p>Décision: février 98.</p> <p>Système opérationnel: décembre 97.</p>	<p>Réalisé</p> <p>Réalisé</p> <p>Réalisé</p> <p>Réalisé</p> <p>Réalisé partiellement</p> <p>Réalisé</p> <p>Abandonné</p>
<p>ASSOCIÉS À LA POURSUITE DE L'ORIENTATION SPÉCIFIQUE : ACCÈS À LA DOCUMENTATION</p>		
<p>12) Optimiser l'efficacité de la fonction traitement.</p>	<p>Respect du plan annuel.</p>	<p>Réalisé à 70%</p>
<p>13) Poursuivre l'élimination du catalogue sur fiches.</p>	<p>Ramener à zéro le nombre de tiroirs à faire.</p>	<p>Réalisé</p>
<p>ASSOCIÉS À LA POURSUITE DE L'ORIENTATION SPÉCIFIQUE : IMPLICATION RÉGIONALE</p>		
<p>14) Assurer le développement du dossier "documentation régionale".</p>	<p>Respect du plan annuel.</p>	<p>Réalisé à 80%</p>
<p>15) Dépôt d'une demande de financement pour la mise en place du serveur de documentation régionale.</p>	<p>Proposition déposée: octobre 97.</p>	<p>Abandonné</p>

Les résultats obtenus découlant des activités courantes de la direction

Le Comité de direction

Le Comité de régie de la Bibliothèque a tenu 38 rencontres (408^{ième}-445^{ième} réunion). L'essentiel de son travail a consisté à gérer les affaires courantes et à réaliser-contrôler-évaluer le suivi du plan annuel du Service. Deux dossiers inclus au plan annuel ont particulièrement retenu notre attention en 1997-98: le plan de réaménagement de la bibliothèque et les débats entourant le démarrage du cours 8PIF100. Dans le cas du premier, le directeur a réuni un comité restreint chargé de le conseiller dans l'élaboration des plans du réaménagement. Ce Comité était composé de Brigitte Tardif, Clément Jean, Jacques Tremblay et Serge Harvey. Les plans proposés ont été présentés au personnel qui a pu les bonifier et y introduire les modifications désirables. Dans le cas du cours 8PIF100, après la dispensation d'un premier cours en sciences de l'éducation à l'automne 1997 et de longs échanges entre le direction et le personnel professionnel de la Bibliothèque quant aux modalités de dispensation, le projet a finalement été abandonné au cours de l'été 1998 suite au non-remplacement d'un poste de conseiller.

Le Comité de la Bibliothèque³

Le Comité de la Bibliothèque s'est réuni à trois (3) occasions (incluant la réunion reportée du 12 juin 1998). Y ont été abordées l'ensemble des préoccupations qui ont fait l'objet du plan annuel. Notons au passage les thèmes suivants:

- le projet de réaménagement de la Bibliothèque;
- le projet de réserve électronique à la Bibliothèque;
- l'accès aux banques de données en ligne accessibles par la Bibliothèque;
- le point sur les dossiers courants (INTERNET, le projet de programme de formation à l'information, Manitou, etc.).

À noter que les procès-verbaux du Comité de la Bibliothèque sont disponibles sur le WWW interne de la Bibliothèque Paul-Émile-Boulet à l'adresse suivante:

http://www.uqac.quebec.ca/biblio/WWW_interne/WWW_interne.html

³ Voir la liste des membres du Comité de la bibliothèque en annexe 1.

Le Comité réseau des directeurs de bibliothèques

Le Comité-réseau des directeurs de bibliothèques a tenu 8 réunions, dont cinq (5) en conférence téléphonique.

Le directeur de la Bibliothèque participe activement, comme membre représentant le secteur des bibliothèques, au Groupe de travail CA-Bibliothèques (Commission Administrative) chargé de superviser l'évolution financière du projet Manitou (SV3).

Les résultats obtenus découlant de l'activité dans les deux (2) grandes divisions de la Bibliothèque

Les faits marquants

Aperçu des statistiques

1 Les statistiques à la hausse:

La collection de documents de la Bibliothèque a progressé de 3,64% au total l'an dernier. 31,122 nouveaux documents ont été ajoutés, correspondant à 18,085 titres. Les principaux supports concernés ont été les monographies imprimées, avec 8,662 documents pour 7,363 titres et les monographies sur microfilms, avec 16,357 documents et 10,632 titres, et aussi les collections de la cartothèque qui ont augmenté de 1,570 documents.

Les commandes expédiées ont fait un bond de 22,52%, passant de 4,569 à 5,598, surtout à cause des budgets disponibles pour deux nouveaux programmes de doctorat et aussi pour finaliser certains comptes de dépôt chez des fournisseurs. Nous avons par la suite reçu 30% de monographies de plus que l'année précédente (8,949 vs 6,682), résultant en une augmentation de 22,43 % des unités matérielles préparées.

Nous avons complété le transfert sur BADADUQ du fichier manuel, avec la collaboration du personnel du comptoir de prêt. Pour y arriver, ces personnes ont transféré plus du double du nombre de notices de l'année précédente, passant de 1,593 notices en 1996-97 à 3,501 en 1997-98, soit une hausse de 120%.

En formation documentaire, le nombre d'interventions pour de l'initiation à la documentation spécialisée a plus que quadruplé (+469%) ; de 13 interventions l'année précédente, nous sommes passés à 74, reflétant en cela le nombre sans cesse croissant de programmes de niveau supérieur qui exigent ce genre d'intervention.

2 Les statistiques à la baisse

Nonobstant ce qui précède, l'ensemble des statistiques de la Bibliothèque connaît une tendance à la baisse depuis deux ans environ. Cela s'explique par divers facteurs, notamment la baisse de la clientèle de l'Institution, qui tend pourtant à se résorber, le non-remplacement d'un poste de conseiller en documentation pendant plus d'un an qui a pu entraîner une désaffectation de ce secteur, mais aussi par une transformation du mode de consommation des services d'information. En effet, les usagers de nos services ont maintenant accès, de l'extérieur de la Bibliothèque, à une gamme sans cesse croissante de produits en ligne, allant de notre catalogue BADADUQ à la réserve électronique, en passant par les banques de données et les périodiques en format plein texte. Nous ne quantifions pas encore ces accès à nos services et il est urgent que nous nous donnions les moyens de le faire. En effet, une bonne partie de nos activités consiste maintenant à sélectionner et à rendre disponibles des produits accessibles de n'importe où, que ce soit à la Bibliothèque, au bureau, à la maison ou sur la route. Il faut donc tenir compte de ce nouveau volet de nos activités et nous sommes en train de le faire de manière exhaustive.

Pour ce qui est des chiffres eux-mêmes, le catalogage en système informatisé a diminué de près de 55%, passant de 12,149 à 5,511. Cette baisse en apparence dramatique s'explique par le fait que l'année précédente, nous avons réalisé plusieurs projets de traitement en collaboration avec Ressources Humaines Canada. Ceux-ci étant terminés, il est normal que les chiffres retournent au niveau des années précédentes. Le nombre de documents indexés a chuté de 58% lui aussi, pour les mêmes raisons essentiellement.

Pour une seconde année d'affilée, la fréquentation globale du Service a chuté de façon significative; après une baisse de 5% l'année précédente, nous accusons cette année une autre diminution de 9,94%, de 370,954 à 334,072. Le prêt de documents a, quant à lui, chuté de 11%, de 103,406 à 92,044, et les documents consultés sur place ont diminué de 16,32%, de 129,292 à 108,186. D'où l'importance de bien quantifier ceux qui sont consultés à distance, par mode électronique.

Le nombre total de demandes d'information a baissé de 7,5%, passant de 33,015 à 30,535. Cette baisse est essentiellement attribuable à la chute de 30% des demandes aux techniciennes, les demandes aux conseillers et aux commis ayant, quant à elles, légèrement augmenté.

En formation documentaire, le nombre d'étudiants touchés a chuté de 20%. Il est urgent de réévaluer ce dossier à la lumière de la volonté institutionnelle, de fournir à ses diplômés les moyens d'assurer leur autonomie face à leur information professionnelle.

LES PRIORITÉS DE DÉVELOPPEMENT EN 1998-99

Parmi les priorités retenues en 1998-99, notons:

- le réaménagement de la Bibliothèque;
- la mise en opération de la réserve électronique;
- l'accroissement du nombre de banques de données accessibles en ligne.

À noter que le plan annuel 1998-99 du Service de la bibliothèque est accessible sur le WWW interne de la Bibliothèque Paul-Émile-Boulet à l'adresse suivante:

http://www.uqac.quebec.ca/biblio/WWW_interne/WWW_interne.html

CONCLUSION

La Bibliothèque a entrepris, depuis de nombreuses années maintenant, un virage important qui vise à une intégration optimale des nouvelles technologies d'accès à l'information.

Les rénovations qui se réaliseront en 1998-99 constitueront une occasion unique de traduire dans des espaces physiques renouvelés la révolution technologique que connaît notre Service.

De telles transformations ne peuvent se réaliser sans les efforts soutenus et systématiques de nombreux intervenants dont au premier chef, les membres de notre personnel qui, encore cette année, ont su démontrer à quel point ils avaient à cœur le devenir de leur Service et surtout les intérêts de leurs clients. L'implication de tous et chacun dans la conception des plans d'aménagement de notre nouvelle bibliothèque a été en tout point remarquable. Merci à tous.

Merci aussi à tous les intervenants externes qui, encore cette année, nous ont démontré à quel point ils se sentaient partie prenante aux objectifs que nous poursuivons. Merci à Monsieur Guy Collin, notre vice-recteur, aux membres de notre Comité de la Bibliothèque avec lesquels, depuis toujours, nous partageons une belle complicité fondée sur le partage de finalités communes bien comprises, aux autorités supérieures de l'Université qui, en cette période d'adversité budgétaire sans pareille, ont su malgré tout nous aider à préserver les acquis.

LES STATISTIQUES

TABLEAU 1**STATISTIQUES GÉNÉRALES 1997-98**

	1996/97	1997/98	Les écarts	
			Nombre	%
1. Paramètres institutionnels				
- Étudiants:-EETC	3955	3980	25	0,63%
- Nouveaux inscrits (1)	1874	2074	200	10,67%
- Total des inscrits (2)	6141	6285	144	2,34%
- Programmes (3)	116	120	4	3,45%
- Activités d'enseignement	1403	1457	54	3,85%
- Ressources humaines (4)				
- Enseignants (5)	210	202	-8	-3,81%
- Non-enseignants (6)	282	274	-8	-2,84%
Total	492	476	-16	-3,25%
- Subv. de recherches				
- Nombre de projets subventionnés	248	269	21	8,47%
- Montant (\$000)	8 191 \$	8 860 \$	669 \$	8,17%
2. Ressources humaines à la Bibliothèque				
- Personnel régulier	36,77	36,77	0	0,00%
- Personnel d'appoint (équival. plein temps)	0,55	0,55	0	0,00%
3 Ressources matérielles				
- Superficie (mètres carrés)	3439	3439	0	0,00%
- Places de lecteurs	486	486	0	0,00%
- Capacité de rangement (mètres linéaires)	10551	10551	0	0,00%
- Équipements:				
- micro-ordinateurs	48	48	0	0,00%
- terminaux	18	18	0	0,00%
- imprimantes	37	37	0	0,00%
- photocopieurs	5	5	0	0,00%
- systèmes de détection	2	2	0	0,00%
- appareils audiovisuels	19	19	0	0,00%
- lecteurs à microformes	3	3	0	0,00%
- lecteurs de CD-ROM	4	4	0	0,00%

 (1)(2) Tous les cycles, automne correspondant.

(3) Total des programmes dispensés, y compris les programmes courts.

(4) Postes comblés au 31 mai.

(5) Source: Université du Québec à Chicoutimi. Vice-rectorat à l'enseignement et à la recherche. Septembre 98.

(6) Source: Université du Québec à Chicoutimi. Service du personnel et des relations de travail. Octobre 98.

TABLEAU 2

LE DEVELOPPEMENT DES RESSOURCES DOCUMENTAIRES

	NOMBRE D'UNITES MATERIELLES				NOMBRE DE TITRES			
	Au 31 mai 1997	Au 31 mai 1998	Les écarts		Au 31 mai 1997	Au 31 mai 1998	Les écarts	
			Nombre	%			Nombre	%
1. DOCUMENTS SCRIPTO								
1.1 Monographies								
1.1.1 imprimés	239095	247757	8662	3,62%	204880	212243	7363	3,59%
1.1.2 microformes	412412	428769	16357	3,97%	284564	295196	10632	3,74%
1.1.2.1 microfilms	765	765	0	0,00%	704	704	0	0,00%
1.1.2.2 monos autres	411647	428004	16357	3,97%	283860	294492	10632	3,75%
1.1.3 Sous-total	651507	676526	25019	3,84%	489444	507439	17995	3,68%
1.2 Publications en série								
1.2.1 imprimés	154395	157556	3161	2,05%	5921	5950	29	0,49%
1.2.1.1 séries courantes (1)	n.d.	n.d.	n.d.	n.d.	3640	3654	14	0,38%
1.2.1.2 séries non-courantes	n.d.	n.d.	n.d.	n.d.	2281	2296	15	0,66%
1.2.2 microformes	24181	25113	932	3,85%	95	95	0	0,00%
1.2.2.1 microfilms	4734	4988	254	5,37%	71	71	0	0,00%
1.2.2.2 autres microformes	19447	20125	678	3,49%	6	6	0	0,00%
1.2.2.3 abonnements cour.	0	0	0		18	18	0	0,00%
1.2.3 Sous-total (1.2.1 + 1.2.2)	178576	182669	4093	2,29%	6016	6045	29	0,48%
1.3 Sous-total (1.1.3 + 1.2.3)	830083	859195	29112	3,51%	495460	513484	18024	3,64%
2. Documents mixtes								
2.1 enregistrements sonores	286	286	0	0,00%	286	286	0	0,00%
2.2 diapositives, diaporamas et films fixes	38316	38316	0	0,00%	1396	1396	0	0,00%
2.3 films, films en boucles et vidéos	6843	6955	112	1,64%	n.d.	n.d.		
2.4 Sous-total	45445	45557	112	0,25%	1682	1682	0	0,00%
2.5 documents lisibles par ordinateur	1703	2031	328	19,26%	210	210	61	29,05%
2.5.1 CD-ROM	286	418	132	46,15%	93	115	22	23,66%
2.5.2 autres	1417	1613	196	13,83%	117	156	39	33,33%
2.6 Total (2.4 + 2.5)	47148	47588	440	0,93%	1892	1892	61	3,22%
3. Collections de la cartothèque (2)	73395	74965	1570	2,14%	n.d.	n.d.		
4. Total des ressources documentaires	950626	981748	31122	3,27%	497352	515376	18085	3,64%

(1) Données corrigées suite à une révision systématique du kardex

(2) Données corrigées au 31 mai 92 suite à une opération d'élagage. Les données excluent les rapports géologiques et atlas.

TABLEAU 3**L'ACQUISITION ET L'ENTRETIEN DES RESSOURCES DOCUMENTAIRES**

	Au 31 mai 1997	Au 31 mai 1998	Les écarts	
			Nombre	%
ACQUISITION ET ENTRETIEN DES COLLECTIONS				
- Commandes expédiées ou annulées (1)	4569	5598	1029	22,52%
- Monographies reçues (2)	6882	8949	2067	30,03%
- Entrées de documents au kardex (3)	15678	14894	-784	-5,00%
- Déboursés en acquisition de doc. (4)	485 738 \$	442 522 \$	-43 216 \$	-8,90%
- Engagements en acquisition de doc. (5)	76 692 \$	62 699 \$	-13 993 \$	-18,25%
- Unités matérielles préparées (6)	7580	9280	1700	22,43%
- Documents remis sur les rayons	219506	213645	-5861	-2,67%

(1) Ces statistiques incluent les publications officielles commandées, mais excluent les publications officielles reçues d'office. Elles se ventilent comme suit:

- commandes des techniciennes de zone: 4217
- commandes du personnel des acquis.: 1118
 - enveloppes régulières 890
 - autres budgets 228
 - . commandes annulées: 209
 - . réclamations: 54

(2) Monographies officielles: 3568
Monographies non-officielles: 5381

(3) Documents officiels: 4905
Documents non-officiels: 9989

(4-5) Budget de documentation	Déboursés	Engagements
- Monographies	141 894 \$ a*	47 404 \$
- Publications en séries	285 734 \$	15 295 \$
Sous-total	427 628 \$	62 699 \$
- Reliure	14 894 \$	
- Banques données + CD	42 977 \$ b*	
Total	485 498 \$	

a* volumes	115 977 \$	b*bibl.:	40 144 \$
audiovisuel	13 833 \$	client:	2 832 \$
PEB	12 084 \$		

(6) Documents officiels: 4045
Documents non-officiels: 5235

TABLEAU 4**LE TRAITEMENT DES RESSOURCES DOCUMENTAIRES**

	1996-97	1997-98	Les écarts	
			Nombre	%
1. Catalogage en système informatisé (1)	12149	5511	-6638	-54,64%
- catalogage original	5434	1494	-3940	-72,51%
- catalogage dérivé	6715	4017	-2698	-40,18%
2. Modifications de notices catalographiques	4080	4831	751	18,41%
Total (1 + 2)	16229	10342	-5887	-36,27%
3. Documents indexés	7004	2941	-4063	-58,01%
4. Documents indexés dans un système autre que BADADUQ (DOMYNO, Pro-Cite, etc.)	0	0	0	0
Total (3 + 4)	7004	2941	-4063	-58,01%
5. Notices entrées dans BADADUQ	12926	9948	-2978	-23,04%
6. Documents transférés du comptoir de prêt	1593	3501	1908	119,77%
7. Repêchage des notices bibliographiques				
- trouvées	5101	3541	-1560	-30,58%
- non trouvées	2343	2904	561	23,94%
Total	7444	6445	-999	-13,42%
8. Documents en traitement				
- Dons	714	1050	336	47,06%
- P.G.O.	1777	2022	245	13,79%
- Autres	1770	1593	-177	-10,00%
Total	4261	4665	404	9,48%

(1) Source: Rapport statistique de catalogage à la Crépuq 1997-98.

19/02/99

TABLEAU 5

UTILISATION DES SERVICES DE LA BIBLIOTHEQUE

	1996-97	1997-98	Les écarts	
			Nombre	%
1. Fréquentation	370954	334072	-36882	-9,94%
2. Circulation des documents				
2.1 Prêts				
2.1.1 réguliers (externes)(1)(2)	86274	78694	-7580	-8,79%
2.1.2 restreints (réserve)(3)	17132	13350	-3782	-22,08%
2.1.3 Total (2.1.1 + 2.1.2)	103406	92044	-11362	-10,99%
2.2 Prêts-entre-bibliothèques				
2.2.1 Prêts				
A. documents originaux (4)	1124	1106	-18	-1,60%
B. photocopies	1022	973	-49	-4,79%
C. sous-total (A + B)	2146	2079	-67	-3,12%
D. demandes non-satisfaites	203	193	-10	-4,93%
2.2.2 Emprunts				
A. documents originaux (4)	1692	1362	-330	-19,50%
B. photocopies	1602	2256	654	40,82%
C. sous-total (A + B)	3294	3618	324	9,84%
D. demandes non-satisfaites	305	1060	755	247,54%
2.2.3 Total (2.2.1.C + 2.2.2.C)	5440	5697	257	4,72%
2.3 Total de la circulation (2.1.3 + 2.2.3)	108846	97741	-11105	-10,20%
Sous-total: Prêts (2.1.3 + 2.2.1.C)	105552	94123	-11429	-10,83%
3. Consultation sur place (5)	129292	108186	-21106	-16,32%

(1) Prêts au comptoir	80231	73605	-6626	-8,26%
Prêts (centres hors campus)	812	530	-282	-34,73%
Prêts de documents audiovisuels	2258	1882	-376	-16,65%
Prêts de la cartothèque	2973	2677	-296	-9,96%
Autres	0	0	0	0
TOTAL	86274	78694	-7284	-8,44%
(2) Les statistiques de prêts réguliers de l'audiovidéothèque sont depuis 1982-83 incluses dans ces statistiques.				
(3) Documents en réserve	3210	3784	574	17,88%
Prêts de documents	17132	13350	-3782	-22,08%
Taux d'utilisation	5,34	3,53	-1,81	-33,90%
(4) Depuis 1988-89, toutes les statistiques de l'audiovidéothèque sont incluses dans ces statistiques. Ce chiffre inclut "autres" en 1994-95.				
(5) Rayonnage, moins retours de documents, moins unités matérielles préparées, moins kardex.				

	1996-97	1997-98	Les écarts	
			Nombre	%
4. Exploitation des ressources documentaires				
4.1 recherches (Tout statut confondu >6 min.)	6305	5556	-749	-11,88%
4.2 compilation de bibliographies				
4.2.1 profils d'intérêt (DSI)	7	7	0	0,00%
4.2.2 recherches au terminal (1)				
A. nombre de recherches	112	104	-8	-7,14%
B. nombre d'heures d'utilisation	20,98	15,49	-5,49	-26,17%
4.2.3 recherches sur CD-ROM	3276	2821	-455	-13,89%
4.2.4 Total (4.2.1 + 4.2.2A + 4.2.3)	3395	2932	-463	-13,64%
4.3 Total (4.1 + 4.2.4)	9700	8488	-1212	-12,49%
5. Information/formation documentaire				
5.1 Initiations individuelles	3531	2407	-1124	-31,83%
5.2 Activités de groupe				
5.2.1 Activités d'accueil (2)				
A. nombre d'interventions	49	0	-49	-100,00%
B. nombre d'étudiants touchés	163	0	-163	-100,00%
C. nombre d'heures	48	0		
5.2.2 Init. à la doc. spécialisée				
A. nombre d'interventions	13	74	61	469,23%
B. nombre d'étudiants touchés	314	331	17	5,41%
C. nombre d'heures	21,75	79,75	58	266,67%
D. nombre de programmes touchés	16	11	-4	-25,00%
5.2.3 Formation documentaire				
A. nombre d'interventions	23	25	2	8,70%
B. nombre d'étudiants touchés	798	691	-107	-13,41%
C. nombre d'heures	98	102	4	4,08%
D. nombre de programmes touchés	28	29	1	0,00%
E. nombre de crédits	8,07	8,27	0,2	2,48%
5.2.4 Total				
A. nombre d'interventions	85	99	14	16,47%
B. nombre d'étudiants touchés	1275	1022	-253	-19,84%
C. nombre d'heures	167,75	181,75	14	8,35%
D. nombre de programmes touchés	44	40	-4	-9,09%
E. nombre de crédits	8,07	8,27	0,2	2,48%
5.3 Nombre total d'interventions	3616	2506	-1110	-30,70%
6. Information/référence par:				
6.1 Préposés au prêt (information générale)	15694	17030	1336	8,51%
6.2 Techniciennes en documentation (référence I)	13352	9344	-4008	-30,02%
6.3 Conseillers en documentation (réf. II)	3969	4161	192	4,84%
Total	33015	30535	-2480	-7,51%

(1) a) recherches bibliographiques	112	104	-8	-7,14%
. heures d'utilisation	20,98	15,49	-5,49	-26,17%
b) recherches non-bibliographiques	0	0	0	0
. heures d'utilisation	0	0	0	0
c) Total recherches	112	104	-8	-7,14%
. heures d'utilisation	20,98	15,49	-5,49	-26,17%
(2) Y sont incluses les formations BADADUQ, CD-ROM et Internet des bibliotechniciennes.				

TABLEAU 6**LES RESSOURCES FINANCIERES**

	1996-97	1997-98	Les écarts	
			Nombre	%
1. Revenus divers (1)	32 624 \$	25 772 \$		
2. Dépenses de fonctionnement (2)				
2.1 Ressources documentaires				
A. Monographies	174 670 \$	141 894 \$	-32 776 \$	-18,76%
B. Publications en séries	299 464 \$	285 734 \$	-13 730 \$	-4,58%
C. Reliure	11 604 \$	14 894 \$	3 290 \$	28,35%
D. Banque de données (3)	20 429 \$	42 977 \$	22 548 \$	110,37%
E. Sous-total (A + B + C + D)	506 167 \$	485 498 \$	-20 669 \$	-4,08%
2.2 Ressources humaines				
A. Salaires(4)	1 497 705 \$	1 448 250 \$	-49 455 \$	-3,30%
B. Avantages sociaux	240 639 \$	171 930 \$	-68 709 \$	-28,55%
C. Sous-total (A + B)	1 738 344 \$	1 620 180 \$	-118 164 \$	-6,80%
2.3 Autres dépenses de fonctionnement	80 952 \$	84 861 \$	3 909 \$	4,83%
2.4 Total (2.1E + 2.2C + 2.3)	2 325 463 \$	2 190 540 \$	-134 923 \$	-5,80%
2.5 Total des coûts de fonctionnement	2 292 839 \$	2 164 768 \$	-128 071 \$	-5,59%
3. Fonds de bibliothèque (5)	0 \$	0 \$	0 \$	
4. Dépenses d'investissement (6)	18 000 \$	15 000 \$	-3 000 \$	-16,67%
5. Total (2.4 + 4)	2 343 463 \$	2 205 540 \$	-137 923 \$	-5,89%

(1) Y inclut les revenus autonomes de la cartotheque, de l'audiovidéothèque, des amendes et volumes perdus, et les revenus des banques de données. Tous ces montants sont recyclés en acquisition documentaires, moins un montant de \$15 000 versé au fonds consolidé de l'Université. Exclut l'évaluation comptable des revenus de donation.

(2) Aux fins du présent tableau, les dépenses s'identifient aux déboursés.

(3) Ces dépenses se ventilent ainsi :

		(a)		
- Déboursés effectués à même le budget de la Bibliothèque	17 929 \$	40 144 \$	22 215 \$	123,91%
- Déboursés effectués à même d'autres sources de revenus	2 500 \$	2 832 \$	332 \$	13,29%
TOTAL	20 429 \$	42 977 \$	22 548 \$	110,37%

(a): Ce chiffre inclut 20 800\$ pour l'achat d'abonnement à des produits virtuels tels FirstSearch, ABI-Inform, etc.

(4) En 1997-98 un montant de \$41 592 représentant un virement inter-fonction est inclus dans ce montant.

(5) Est déjà inclus parmi les dépenses de documentation.

(6) À l'exclusion des dépenses reliées à Manitou.

TABLEAU 7

LES RESSOURCES HUMAINES

	1995-97		1997-98		Les écarts		
	Total	Profes.	Technique	Bureau	Total	Nombre	%
1. Personnel régulier							
Direction et soutien (1)	5,00	3,00	0,00	2,00	5,00	0,00	0,00%
Division des serv. de gestion documentaire							
- Prêt	3,77	0,00	0,50	3,27	3,77	0,00	0,00%
- Prêt entre bibliothèques	1,50	0,00	0,50	1,00	1,50	0,00	0,00%
- Référence générale	1,00	0,00	1,00	0,00	1,00	0,00	0,00%
- Acquisitions	4,00	0,00	1,00	3,00	4,00	0,00	0,00%
- Comptabilité	0,50	0,00	0,00	0,50	0,50	0,00	0,00%
- Entretien des collections (rayonnage et reliure)	3,00	0,00	0,00	3,00	3,00	0,00	0,00%
- Préparation matérielle	1,00	0,00	0,00	1,00	1,00	0,00	0,00%
Sous-total	14,77	0,00	3,00	11,77	14,77	0,00	0,00%
Division des serv. d'information documentaire							
- Disciplines	10,00	5,00	5,00	0,00	10,00	0,00	0,00%
- Publications officielles	3,00	1,00	2,00	0,00	3,00	0,00	0,00%
- Cartothèque	1,00	0,00	1,00	0,00	1,00	0,00	0,00%
- Service de documentation en études et interventions régionales	1,00	0,00	1,00	0,00	1,00	0,00	0,00%
- Entrée des données	1,00	0,00	0,00	1,00	1,00	0,00	0,00%
- Audiovidéothèque	1,00	0,00	0,00	1,00	1,00	0,00	0,00%
Sous-total	17,00	6,00	9,00	2,00	17,00	-1,00	0,00%
TOTAL	36,77	9,00	12,00	15,77	36,77	-1,00	0,00%
2. Personnel surnuméraire	0,55	0,00	0,25	0,30	0,55	0,00	0,00%
3. Total du personnel	37,32	9,00	12,25	16,07	37,32	-1,00	0,00%

(1) Est inclus le poste d'analyste en informatique à partir d'octobre 1996

19/02/99

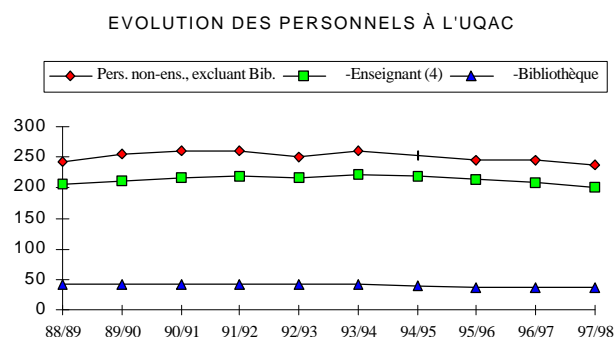
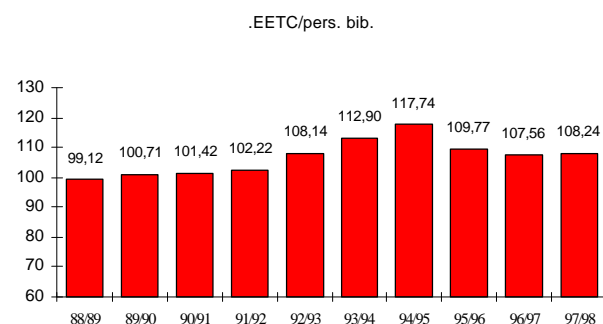
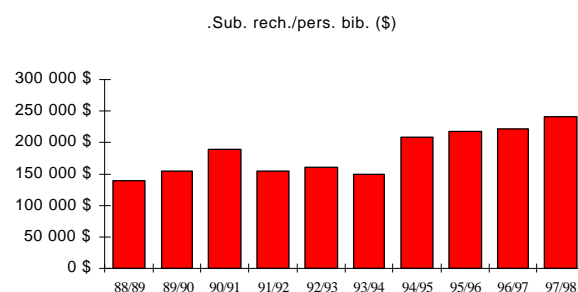
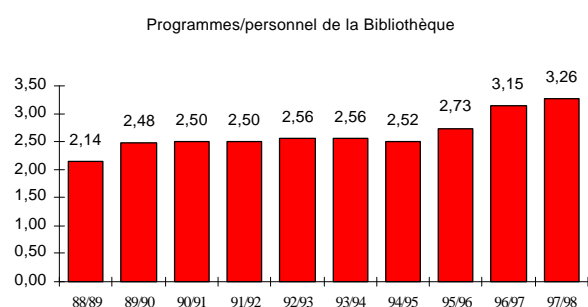
LES DONNÉES LONGITUDINALES, 1988-89 / 1997-98

TABLEAU 8
STATISTIQUES GÉNÉRALES 1997-98

	<u>88-89</u>	<u>89-90</u>	<u>90-91</u>	<u>91-92</u>	<u>92-93</u>	<u>93-94</u>	<u>94-95</u>	<u>95-96</u>	<u>96-97</u>	<u>97-98</u>
A) LES DONNÉES DE BASE										
. EETC (1)	4173	4270	4300	4334	4477	4674	4494	4146	3955	3980
. Nouveaux inscrits	2700	2687	2609	2399	2717	2578	2129	2101	1874	2074
. Total des inscrits	7252	7372	7276	7291	7525	7683	7303	6410	6141	6285
. Programmes (2)	90	105	106	106	106	106	96	103	116	120
. Activités d'enseignement	1328	1408	1420	1400	1407	1546	1426	1427	1403	1457
. Personnel (3)										
- Enseignant (4)	207	211	215,5	219	216	221	220	214	210	202
- Non-enseignant (5)	285	297	302	302	291,5	301	292	282	282	274
Total	492	508	517,5	521	507,5	522	512	496	492	476
- Bibliothèque	42,1	42,4	42,4	42,4	41,4	41,4	38,17	37,77	36,77	36,77
. Subv. de recherche	5 826 \$	6 552 \$	8 017 \$	6 586 \$	6 700 \$	6 242 \$	7 987 \$	8 193 \$	8 191 \$	8 860 \$
(\$000)(5)										

B) LES INDICATEURS**LES RATIOS**

Pers. établis/pers. bib.	11,69	11,98	12,21	12,29	12,26	12,61	13,41	13,13	13,38	12,95
Pers. enseignant/pers. bib.	4,92	4,98	5,08	5,17	5,22	5,34	5,76	5,67	5,71	5,49
Sub. rech./pers. bib. (\$)	138	154	189 080	155 330	161 836	150 773	209 248	216 918	222 763	240 957
Programmes/pers. bib.	2,14	2,48	2,50	2,50	2,56	2,56	2,52	2,73	3,15	3,26
EETC/pers. bib.	99,12	100,71	101,42	102,22	108,14	112,90	117,74	109,77	107,56	108,24

APERÇU GRAPHIQUE

- (1) Normalisé RECU à partir de 1984/85.
- (2) Total des programmes dispensés, y compris les programmes courts (SOURCE: Rapport annuel 1996-97 du VRER en date du 15 juillet 1997, p. 6.
- (3) Postes comblés au 31 mai.
- (4) Source: Université du Québec à Chicoutimi. Vice-rectorat à l'enseignement et à la recherche. Juillet 97, p. 4.
- (5) Source: Université du Québec à Chicoutimi. Service du personnel et des relations de travail. Octobre 1997.

TABLEAU 9

L'EXPLOITATION DES RESSOURCES DOCUMENTAIRES

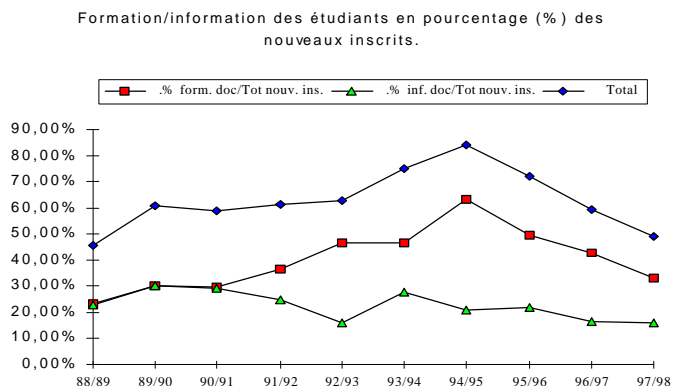
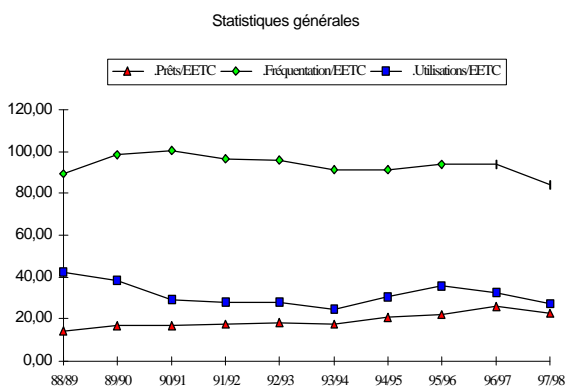
	88-89	89-90	90-/91	91-92	92-93	93-94	94-95	95-96	96-97	97-98
A) LES DONNEES DE BASE										
. Prêts (1)	59175	72952	73753	77307	81348	81929	93629	92731	103406	92044
. PEB (2)	6832	6756	7327	6408	6604	6675	7210	6571	5440	5697
. Fréquentation	373871	419625	432681	418464	428221	425764	410553	390344	370954	334072
. Utilisation sur place	176834	163298	126838	120852	126287	116948	138877	149917	129292	108186
. Téléférence (3)	260,2	178,86	175,65	160,37	114,3	134,42	94,46	25,5	20,98	15,49
. Formation/inf.										
- Nbr. Étudiants touchés										
. Formation	625	816	769	880	1263	1210	1349	1047	798	691
. Information	615	815	763	594	436	721	442	464	314	331
Total	1240	1631	1532	1474	1699	1931	1791	1511	1112	1022
- Nbr. heures consacrées										
. Formation	98,2	133,3	127,5	116,25	143,5	122	149,8	126	98	102
. Information	62,5	55,5	73,5	72	41,7	72	41,9	51,5	21,75	79,75
Total	160,7	188,8	201	188,25	185,2	194	191,7	177,5	119,75	181,75
- Nbr. de crédits générés	8,1	8,9	8,39	7,65	8,57	9,52	11,77	9,27	8,07	8,27
. Référence (4)										
- Préposés aux prêts	11488	10502	10771	10525	10731	9134	15781	21139	15694	17030
- Bibliotechniciennes	8449	10457	12504	10519	10178	7823	17901	16418	13352	9344
- Professionnels	8306	8477	9894	11725	10253	10253	6196	5883	3969	4161
Total	28243	29436	33169	32769	31162	27210	39878	43440	33015	30535

B) LES INDICATEURS

LES RATIOS

. Prêts/EETC	14,18	17,08	17,15	17,84	18,17	17,53	20,83	22,37	26,15	23,13
. Fréquentation/EETC	89,59	98,27	100,62	96,55	95,65	91,09	91,35	94,15	93,79	83,94
. Utilisations/EETC	42,38	38,24	29,50	27,88	28,21	25,02	30,90	36,16	32,69	27,18
. % form. doc/Tot nouv.	23,15%	30,37%	29,47%	36,68%	46,49%	46,94%	63,36%	49,83%	42,58%	33,32%
. % inf. doc/Tot nouv. ins.	22,78%	30,33%	29,24%	24,76%	16,05%	27,97%	20,76%	22,08%	16,76%	15,96%
Total	45,93%	60,70%	58,72%	61,44%	62,53%	74,90%	84,12%	71,92%	59,34%	49,28%
. Act. de références/EETC	6,77	6,89	7,71	7,56	6,96	5,82	8,87	10,48	8,35	7,67

APERCU GRAPHIQUE



- (1) Total des prêts internes.
- (2) Total des transactions de prêts et emprunts inter-bibliothèques.
- (3) Nombre d'heures comptabilisées.

Les activités de référence des conseillers sont associées aux activités dites de recherche, celles d'information aux bibliotechniciennes et les renseignements aux commis.

TABLEAU 10

LE DÉVELOPPEMENT DES RESSOURCES DOCUMENTAIRES

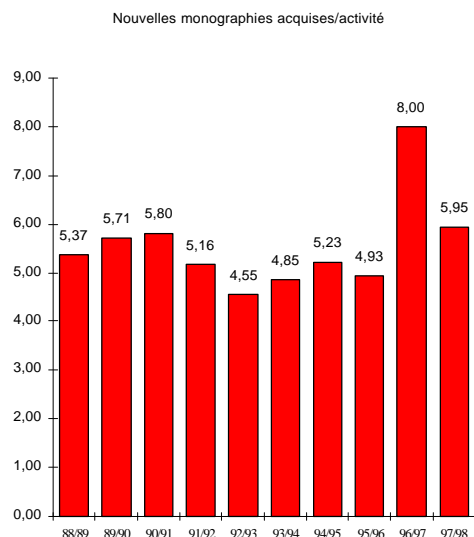
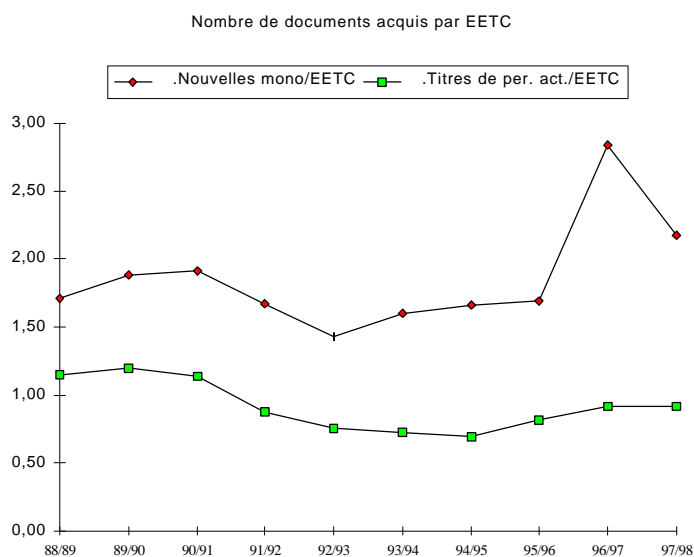
	88-89	89-90	90-91	91-92	92-93	93-94	94-95	95-96	96-97	97-98
A) LES DONNEES DE BASE										
	(1)									
. Monographies	242600	250642	192261	199491	205897	213391	220843	227874	239095	247757
. Périodiques										
- Titres actifs (2)	4810	5115	4904	3782	3382	3375	3127	3386	3640	3654
- Unités documentaires	127233	130942	134109	137259	140683	144395	147945	151417	154395	157556
. Microformes	298250	315356	333882	352464	373606	394971	415405	424627	436593	453882
. Cartes+ photos aé. (3)	70062	72021	76232	72840	72227	69608	72572	73282	73395	74965
. Documents audiovisuels	75335	75445	72676	44159	44526	45064	45225	45301	45445	45557
. Documents ordinolingues	0	10	10	10	14	491	811	1055	1417	1613
. Autres (CD-ROM, etc.)	0	1	1	10	59	95	131	178	286	418
. Tot. des unités doc.	813480	844417	809171	806233	837012	868015	902932	923734	950626	981748
. Notices sur BADADUQ	142802	152202	159841	167085	176485	195225	209439	220915	233841	243789

B) LES INDICATEURS

LES RATIOS

. Monographies/EETC	58,14	58,70	44,71	46,03	45,99	45,65	49,14	54,96	60,45	62,25
. Nouvelles mono/EETC	1,71	1,88	1,92	1,67	1,43	1,60	1,66	1,70	2,84	2,18
. Nouvelles mono/activité	5,37	5,71	5,80	5,16	4,55	4,85	5,23	4,93	8,00	5,95
. Titres de per. act./EETC	1,15	1,20	1,14	0,87	0,76	0,72	0,70	0,82	0,92	0,92

APERCU GRAPHIQUE



- (1) Nouvelles acquisitions en 1990-91: 8238. Le chiffre a été révisé à la baisse suite à l'inventaire réalisé en mai 1991.
- (2) Données révisées à la baisse en 1991-92 suite à un inventaire du kardex.
- (3) Sont exclus à partir de 91-92, les rapports géologiques, atlas et autres documents imprimés.

TABLEAU 11

LES RESSOURCES FINANCIÈRES

	<u>88-89</u>	<u>89-90</u>	<u>90-91</u>	<u>91-92</u>	<u>92-93</u>	<u>93-94</u>	<u>94-95</u>	<u>95-96</u>	<u>96-97</u>	<u>97-98</u>
A) LES DONNEES DE BASE										
. Dépenses institutionnelles										
- CAUBO/CREPUQ (1)	33 196 \$	36 433 \$	39 233 \$	40 737 \$	41 612 \$	43 670 \$	44 246 \$	43 350 \$	41 988 \$	39 460 \$
- Dép. au f. s. rest.(2)	35 478 \$	39 117 \$	41 955 \$	43 856 \$	44 758 \$	46 556 \$	47 080 \$	46 161 \$	43 077 \$	40 752 \$
- Dépenses totales (3)	40 211 \$	44 238 \$	47 197 \$	48 379 \$	51 912 \$	53 718 \$	55 445 \$	55 443 \$	55 296 \$	63 867 \$
. Dépenses de la Bibliothèque										
. Dépenses ordinaires										
- Salaires+avant. soc.	1 467 733 \$	1 626 505 \$	1 775 564 \$	1 848 763 \$	1 931 696 \$	1 817 280 \$	1 749 253 \$	1 725 294 \$	1 738 344 \$	1 620 180 \$
- Documentation	362 838 \$	355 838 \$	413 158 \$	432 558 \$	487 685 \$	482 865 \$	539 534 \$	497 139 \$	506 167 \$	485 498 \$
- Divers	85 803 \$	82 300 \$	77 970 \$	81 452 \$	79 213 \$	84 725 \$	102 155 \$	75 646 \$	80 952 \$	84 861 \$
Total	1 916 374 \$	2 064 643 \$	2 266 692 \$	2 362 773 \$	2 498 594 \$	2 384 870 \$	2 390 942 \$	2 298 079 \$	2 325 463 \$	2 190 539 \$
. Dépenses spéciales										
- Salaires+avant. soc.	0 \$	0 \$	0 \$	0 \$	0 \$	0 \$	0 \$	0 \$	0 \$	0 \$
- Documentation	92 095 \$	68 240 \$	59 143 \$	0 \$	0 \$	23 139 \$	38 846 \$	0 \$	0 \$	0 \$
- Divers	0 \$	0 \$	0 \$	0 \$	0 \$	0 \$	0 \$	0 \$	0 \$	0 \$
Total	92 095 \$	68 240 \$	59 143 \$	0 \$	0 \$	0 \$	0 \$	0 \$	0 \$	0 \$
. Dépenses totales										
- Salaires+avant. soc.	1 467 733 \$	1 626 505 \$	1 775 564 \$	1 848 763 \$	1 931 696 \$	1 817 280 \$	1 749 253 \$	1 725 294 \$	1 738 344 \$	1 620 180 \$
- Documentation	454 933 \$	424 078 \$	472 301 \$	432 558 \$	487 685 \$	506 004 \$	578 380 \$	497 139 \$	506 167 \$	485 498 \$
- Divers	85 803 \$	82 300 \$	77 970 \$	81 452 \$	79 213 \$	84 725 \$	102 155 \$	75 646 \$	80 952 \$	84 861 \$
Total	2 008 469 \$	2 132 883 \$	2 325 835 \$	2 362 773 \$	2 498 594 \$	2 408 009 \$	2 429 788 \$	2 298 079 \$	2 325 463 \$	2 190 539 \$
Revenus divers	n.d.	n.d.	n.d.	n.d.	n.d.	23 139 \$	38 846 \$	0 \$	0 \$	0 \$
Total des coûts	1 916 374 \$	2 064 643 \$	2 266 692 \$	2 362 773 \$	2 498 594 \$	2 384 870 \$	2 390 942 \$	2 298 079 \$	2 325 463 \$	2 190 539 \$

B) LES INDICATEURS

LES RATIOS

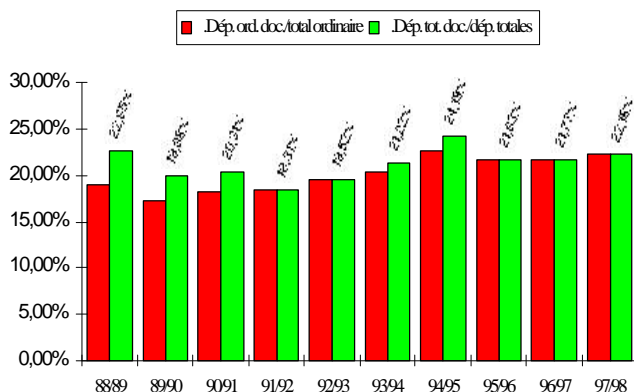
Dépenses de la bibliothèque versus dépenses de l'Institution

. Dép. bib./dép. SIFU	5,77%	5,67%	5,78%	5,80%	6,00%	5,46%	5,40%	5,30%	5,54%	5,55%
. Dép. bib./dép. fds. sans res.	5,40%	5,28%	5,40%	5,39%	5,58%	5,12%	5,08%	4,98%	5,40%	5,38%
. Dép. bib./dép. totales	4,77%	4,67%	4,80%	4,88%	4,81%	4,44%	4,31%	4,14%	4,21%	3,43%

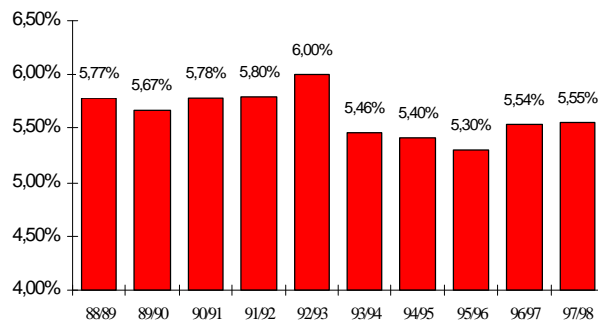
Dépenses de documentation versus dépenses de la bibliothèque

. Dép. ord. doc./total ordinaire	18,93%	17,23%	18,23%	18,31%	19,52%	20,25%	22,57%	21,63%	21,77%	22,16%
. Dép. tot. doc./dép. totales	22,65%	19,88%	20,31%	18,31%	19,52%	21,22%	24,19%	21,63%	21,77%	22,16%

Dépenses de documentation versus dépenses totales



Pourcentage (%) des dépenses de l'UQAC consacrées à la Bibliothèque (Source: CAUBO)



(1) Fonctionnement général, moins Services aux étudiants (Source : CAUBO, p. 4).

(2) Fonctionnement général (Source: CAUBO, p. 4).

(3) Fonctionnement général, plus recherche, plus entreprises auxiliaires. (Source: CAUBO, p. 3).

LES ANNEXES

ANNEXE 1 - LE COMITÉ DE LA BIBLIOTHÈQUE

(Au 31 mai 1998)

Représentants des départements

DESCHÊNES, Pierre	Professeur en sciences humaines
FISHER, Carole	Professeur en arts et lettres
HAMELIN, Denis	Professeur en mathématique et informatique
MINIER, Pauline	Professeur en sciences de l'éducation
MOUSSALY, Sergieh F.	Professeur en sciences écon. & adm.
PAQUET, Marcel	Professeur en sciences appliquées
VACHON, Ghislain	Professeur en sciences religieuses
VERREAULT, René	Professeur en sciences fondamentales

Représentants étudiants

GABOURY, Damien	Étudiant deuxième cycle
GAUDREAULT, Carl	Étudiant premier cycle
PELLETIER, Évode	Étudiant premier cycle

Les doyens

MOREAU, Jean-François	Doyen des études avancées et de la recherche
PUCELLA, Pasquale	Doyen des études de 1er cycle

COMITÉ DE DIRECTION

(Au 31 mai 1998)

CARON, Gilles	Directeur du Service de la bibliothèque
HARVEY, Serge	Resp. des divisions des services de l'information et de la gestion documentaires

ANNEXE 2 - LES MEMBRES DU PERSONNEL DE LA BIBLIOTHÈQUE

(Au 31 mai 1997)

1. DIRECTION GÉNÉRALE

Direction:

CARON, Gilles	Directeur
HARVEY, Serge	Responsable des divisions des services de l'information et de la gestion documentaires

Secrétariat:

DUFOUR, Huguette	Secrétaire de direction
RIOUX, Olivette	Secrétaire
TREMBLAY, Guy	Analyste en informatique

2. DIVISION DES SERVICES DE GESTION DOCUMENTAIRE

2.1 Prêt et référence générale:

DIONNE, Pauline	Commis-service au public (poste intermittent temps-partiel)
GIRARD, Micheline	Commis-service au public
GRENON, Nancy	Bibliotechnicienne (surnuméraire, fin de semaine)
HUDON, Angèle	Commis-service au public (surnuméraire, fin de semaine)
LAFLAMME, Maryse	Commis-service au public
LESSARD, Maude	Bibliotechnicienne (référence générale) - soir
ROBIN, Bertrand	Commis-service au public - soir
TARDIF, Brigitte	Bibliotechnicienne (responsable du prêt et du PEB)

2.2 Prêt-entre-bibliothèques

ROBERGE, Hélène	Commis
-----------------	--------

3. DIVISION DES SERVICES DE L'INFORMATION DOCUMENTAIRE

3.1 Conseillers en documentation

DE LA SABLONNIÈRE, Roger	Publications officielles, dossier de la télé référence numérique
HUDON, Jean-Paul	Arts et lettres, sciences religieuses, sciences de la santé, dossier information-communication
LAMONTAGNE, Pierre-Paul	Éducation, psychologie, dossier de la formation des usagers
LANGE, Françoise	Géographie, sciences de la terre, activité physique, Moyen-Nord, responsable de la cartothèque et du dossier Internet
MALTAIS, Lucie	Sc. économiques et administratives, informatique de gestion
ST-PIERRE, Hélène	Mathématique, sciences fondamentales, génie unifié et informatique, dossier de la télé référence bibliographique
TREMBLAY, Jacques	Histoire, sc. sociales, affaires sociales, études régionales, études amérindiennes, dossier sur l'indexation/classification, les dons, les livres rares et l'audiovidéothèque

3.2 Techniciennes en documentation

CHRÉTIEN, Dianne	Sciences économiques et administratives, droit, sciences sociales, affaires sociales
CLAVEAU, Louise	Sc. fondamentales, sc. appliquées, Moyen-Nord, sc. de la santé, prêt-entre-bibliothèques, Manitou
DUFOUR, Chantale	Généralités, activités physiques, sc. religieuses, dossier de la vérification bibliographique, audiovidéothèque, stations CD-ROM et Internet
GUIMOND, Claire	Cartothèque, géographie

HOUDE, Isabelle	Publications gouvernementales, dossier du catalogage des séries, prêt-entre-bibliothèques, remplacements courts au comptoir du prêt
LABERGE, Ginette	Éducation, arts et lettres, adaptation de listes informatiques
LAROSE, Michelle	Service de documentation en études et interventions régionales, études supérieures en développement régional, remplacements courts à la cartotheque, dons
MARTEL, Agathe	Histoire, chargée du dossier du catalogage, Manitou
TREMBLAY, Hélène	Publications gouvernementales, encadrement de technicien(ne)s stagiaires

3.3 Commis

BEAULIEU, LOUISE	Commis à l'audiovidéothèque et au prêt-entre-bibliothèques
LEBLANC, Diane	Commis à l'entrée des données et l'inventaire

**ANNEXE 3 - DÉCOMPTÉ DES PROGRAMMES TOUCHÉS PAR LA FORMATION
ET L'INFORMATION DOCUMENTAIRES EN 1997-98**

MODULE	PROGRAMME	FORMATION	INFORMATION
Roger de la Sablonnière			
3476	Maît. en gestion des P.M.O.		X
3493	Maît. en études régionales		X
7760	Bacc. en sc. politique	X	
7762	Bacc. en sc. sociales	X	
Jean-Paul Hudon			
4149	Cert. en anglais langue seconde		
4166	Cert. en réadaptation sociale	X	
4184	Cert. en gérontologie		
4368	Cert. en rédaction	X	
4394	Cert. en interv. communautaire	X	
7786	Bacc. en linguistique	X	
7792	Bacc. en études littéraires	X	
7793	Bacc. d'ens. en études françaises	X	
7798	Bacc. en travail social	X	
7855	Bacc. en sc. infirmières	X	
7896	Bacc. en langues modernes		
	Maîtrise en linguistique		X
Pierre-Paul Lamontagne			
-----	Bacc. d'ens. secondaire		
-----	Maît. en éducation (cheminement recherche)	X	
3664	Maît. en éducation (cheminement profess.)	X	
4350	Cert. en psychologie	X	
4378	Cert. 1er cycle adap. scolaire		
7802	Bacc. en psychologie	X	
7812	Bacc. éduc. préscolaire et primaire	X	
7880	Bacc. d'ens. en adap. scolaire	X	
Françoise Lange			
7715	Bacc. en génie géologique	X	X
7728	Bacc. en géologie	X	
7757	Bacc. en ens. de la géographie	X	X
7888	Bacc. en géographie	X	X
7890	Bacc. en activité physique	X	X
7891	Bacc. en ens. de l'activité physique	X	X
Hélène St-Pierre			
7705	Bacc. en biologie	X	
7706	Bacc. en ens. de la biologie	X	
7726	Bacc. en chimie	X	
7727	Bacc. en ens. de la chimie		
7875	Bacc. en génie unifié		X
7881	Bacc. en génie informatique		X
Jacques Tremblay			
7758	Bacc. spécialisé en histoire	X	
7759	Bacc. en ens. de l'histoire	X	
7763	Bacc. en théologie	X	
7800	Bacc. en ens. des scs. religieuses		
4385	Cert. en études pluridisciplinaires	X	
4457	Cert. en animation chrétienne		X

